

Кредиттер (2016-жылдын 1-жарым жылдыгы)

2016-жылдын январь-июнь айларында коммерциялык банктардын кредит портфели бара-бара төмөндөй баштаган.

Иштеп жаткан коммерциялык банктардын кредит портфелинин көлөмү кароого алынып жаткан мезгилдин акырына карата 90,4 млрд сомду түзгөн, ал жыл башынан тартып 3,8 пайызга төмөндөгөн эле. Мында, кредит портфелинин сом түрүндө бөлүгү 50,5

млрд сом өлчөмүндө түптөлүү менен 19,6 пайызга көбөйгөн. Чет өлкө валютасындагы кредиттердин көлөмү жыл башынан тартып 22,8 пайызга төмөндөө менен сом эквивалентинде 39,9 млрд түзгөн. Кредит портфели, курстун өзгөрүүсүн эске албаганда жыл башынан тартып 1,5 пайызга көбөйгөн.

Кароого алынып жаткан мезгилдин акырына карата кредит портфели боюнча орточо салмактанып алынган пайыздык чен 19,52 пайызды (+0,64 пайыздык пункт), улуттук валютада – 23,26 пайызды (+0,46 п.п.), чет өлкө валютасында – 14,80 пайызды (-0,89 п.п.) түзгөн.

Кароого алынып жаткан мезгил ичинде банк тутумунун кредит портфелинин сапаттуу мүнөздөмөлөрүнүн бир аз начарлашы байкалган. Алсак, мөөнөтү өткөрүлүп жиберилген карыздын үлүшү кредит портфелинин жалпы көлөмүндө 3,6 пайызды түзгөн. Бирок, жыл башынан тартып сандык мааниде мындай кредиттердин көлөмү 20,8 пайызга төмөндөгөн. Мында, кредит портфелинин жалпы көлөмүндө пролонгацияланган кредиттердин салыштырма салмагы 5,7 пайыздык пунктка, 10,6 пайызга чейин жогорулаган.

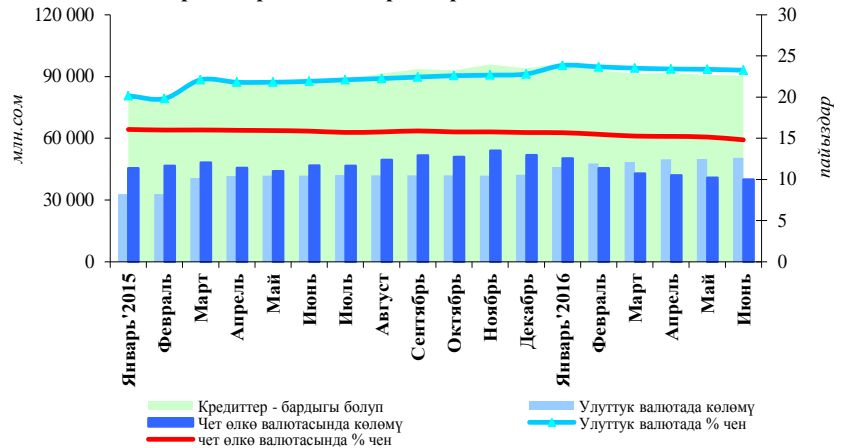
Өз кезегинде, көпчүлүк банктардын портфели айрым тармактарда жогорку концентрациялануу бойдон калган. Алсак, тармактарда банктардын кредит портфелинин концентрацияланышын көрсөтүүчү индекс 0,33 түзгөн, бул айрыкча үч тармак ортосунда көпчүлүк банктардын кредиттеринин бөлүштүрүлүшүн көрсөтөт.

Кредиттөө рыногунун жалпы концентрациялануу көрсөткүчү 0,08 түзгөн, бул 12 банк ортосунда рынокту бөлүштүрүүгө барабар.

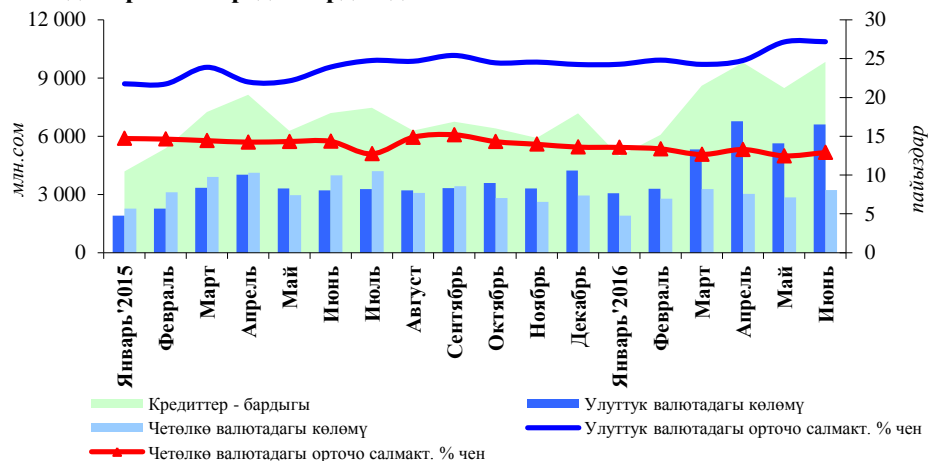
Жыл башынан тартып банктардын кредит портфелинин убакыт түзүмүндө узак мөөнөттүү жана кыска мөөнөттүү кредиттердин көлөмүнүн төмөндөшү белгиленген. Бирок, кыска мөөнөттүү кредиттердин (бир жылга чейинки) салыштырма салмагы 20,5 пайыздан 21,2 пайызга чейин өскөн, ал эми узак мөөнөттүү - 77,6 пайыздан 76,3 пайызга чейин төмөндөгөн. Кредит портфелинин мындай түзүмдүк бөлүштүрүлүшү дюрация көрсөткүчүнүн өзгөрүүсүнө алып келбестен 28,1 айды түзгөн.

2016-жылдын январь-июнь айларында жаңыдан берилген кредиттердин жалпы көлөмү 47,8 млрд сомду түзгөн, бул 2015-жылдын тиешелүү мезгилинде берилген суммадан 24,3 пайызга жогору болгон. Улуттук валютада берилген кредиттер 69,9 пайызга көбөйгөн, ал эми чет өлкө валютасында – 16,1 пайызга төмөндөгөн.

1-график. Иштеп жатышкан коммерциялык банктардын бир мезгилдин акырына кредиттик карыздарынын динамикасы

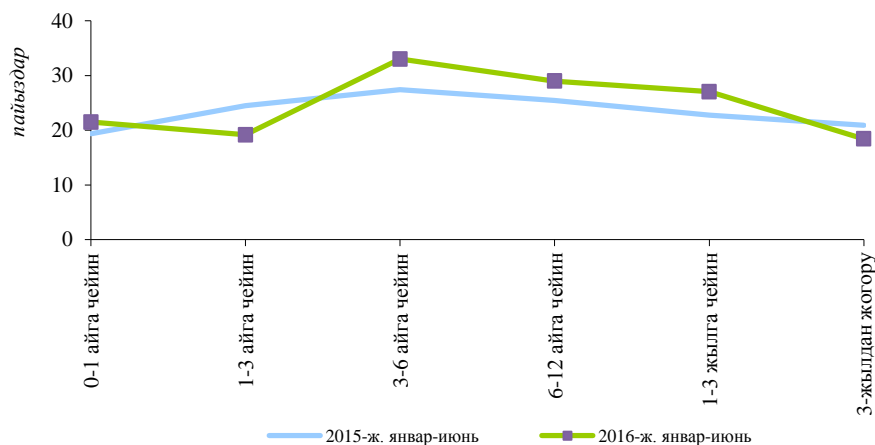


2-график. Коммерциялык банктар тарабынан бир мезгил ичинде берилген кредиттердин динамикасы

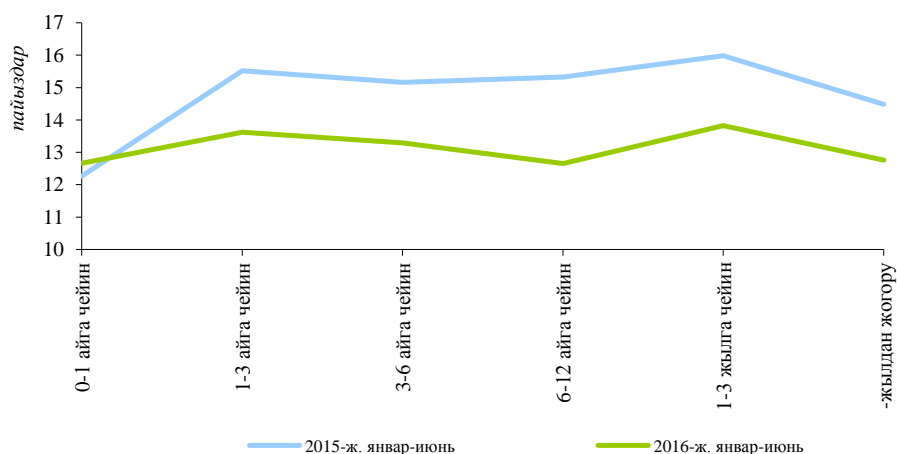


2016-жылдын биринчи жарым жылдыгы үчүн улуттук валютада жаңыдан берилген кредиттер боюнча орточо салмактанып алынган пайыздык чен 2015-жылдын тиешелүү көрсөткүчүнө салыштырмалуу 25,59 пайызды түзүү менен 2,94 пайыздык пунктка өскөн, ал эми чет өлкө валютасында 1,42 пайыздык пунктка, 13,0 пайызга чейин төмөндөгөн.

3-график. Мөөнөттүүлүк категориясы боюнча улуттук валютада жаңыдан берилген кредиттер боюнча пайыздык чендердин орточо деңгээли



4-график. Мөөнөттүүлүк категориясы боюнча чет өлкө валютасында жаңыдан берилген кредиттер боюнча пайыздык чендердин орточо деңгээли



Кароого алынып жаткан мезгил ичинде тармактар боюнча улуттук жана чет өлкө валюталарында жаңыдан берилген кредиттер боюнча пайыздык чендердин өзгөрүүсү ар багытта болгон. Мында, улуттук валютада эң төмөн чен боюнча кредиттер өнөр жайга (мезгил ичинде орточо салмактанып алынган чен 16,22 пайыз) берилген болсо, ал эми эң жогорку чен боюнча – керектөө кредиттерине (31,76 пайыз) берилген.

Чет өлкө валютасында чендер бардык тармактарда төмөндөгөн. Чет өлкө валютасында эң жогорку чен боюнча кредиттер ипотекага берилген болсо (орточо салмактанып алынган пайыздык чен 16,79 пайыз), ал эми эң төмөнкү чен боюнча кредиттер байланышка (орточо салмактанып алынган пайыздык чен 12,50 пайыз) берилген.