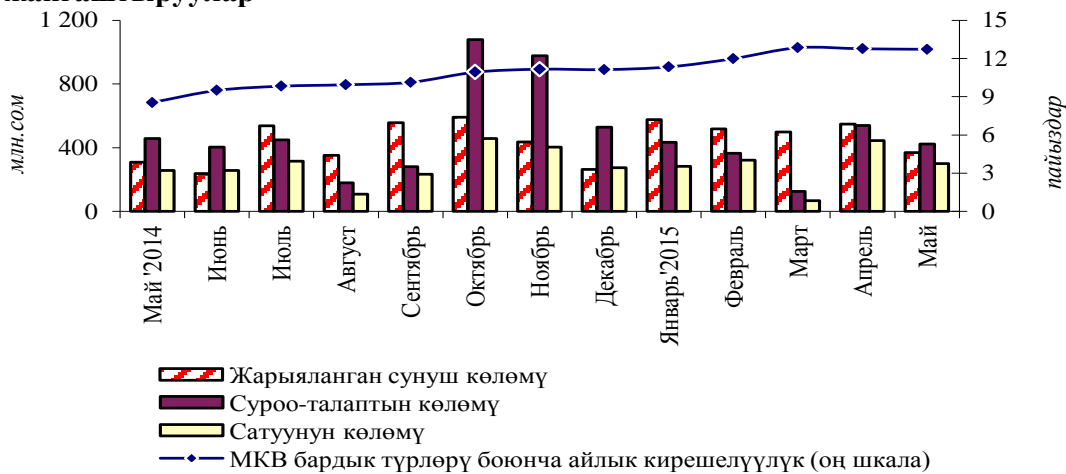


## Мамлекеттик казына векселдеринин рыногу (2015-жылдын май айы)

**1-график. МКВга суроо-талап жана аларды жайгаштыруулар**

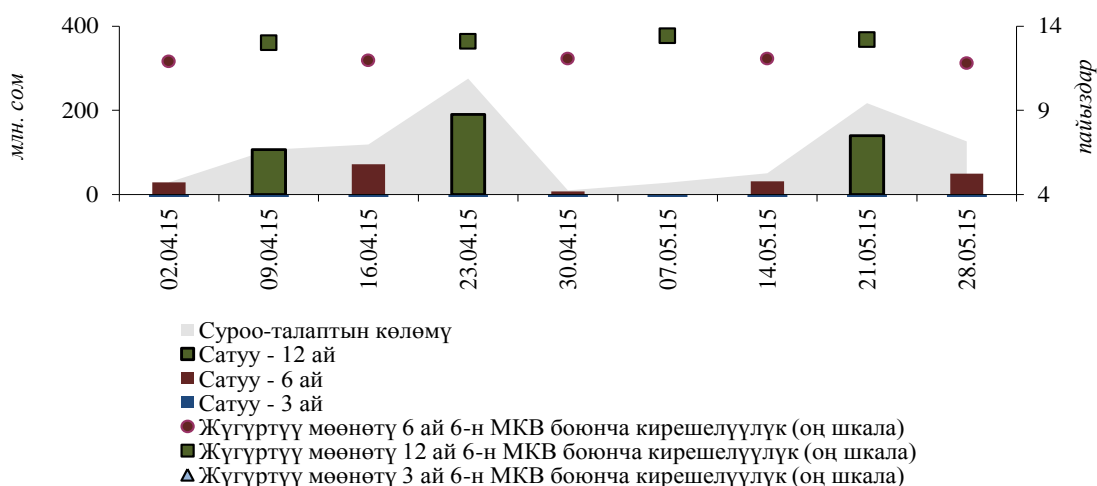


Кароого алынып жаткан мезгил ичинде өткөн айга салыштырмалуу Финансы министрлигинин мамлекеттик казына векселдеринин (мындан ары - МКВ) жарыяланган эмиссиясынын көлөмү 370,0 млн сомду түзүү менен 32,6 пайызга төмөндөтүлгөн.

Финансы рыногунун ушул сегментинде коммерциялык банктардын жигердүүлүгүнүн төмөндөшү алкагында суроо-талап көлөмү 21,8 пайызга, 422,1 млн сомго чейин азайган. Мында, 6 айлык МКВлардын сатылышы 29,8 пайызга 141,1 млн сомго чейин жогорулаган жана 12 айлык МКВлар тескерисинче 52,7 пайызга, 159,0 млн сомго чейин төмөндөгөн, ал эми 3 айлык векселдер рыноктун катышуучулары тарабынан суроо-талапка ээ болгон эмес.

Кароого алынып жаткан мезгил ичинде МКВлардын бардык түрлөрү боюнча орточо алынган кирешелүүлүктүн жалпы көрсөткүчү ай ичинде 0,01 пайыздык пунктка төмөндөө менен 12,7 пайыз өлчөмүндө түптөлгөн. 6 айлык баалуу кагаздардын кирешелүүлүгү 11,9 пайызды (өзгөргөн эмес), ал эми 12 айлык – 13,2 пайызды түзгөн (+0,1 п.п.).

**2-график. МКВ аукциондорунун көлөмүнүн жана кирешелүүлүгүнүн динамикасы**



Суроо-талаптын орточо аукциондук көлөмү<sup>1</sup> 105,5 млн сомду түзгөн (-2,3 пайыз), сатуунун орточо аукциондук көлөмү 31,8 пайызга, 55,3 млн сомго чейин төмөндөгөн.

Бюджет тартыштыгынын таза каржылоо өлчөмү кароого алынып жаткан мезгил ичинде -25,5 млн сом өлчөмүндө түптөлгөн. Кароого алынып жаткан мезгил ичинде

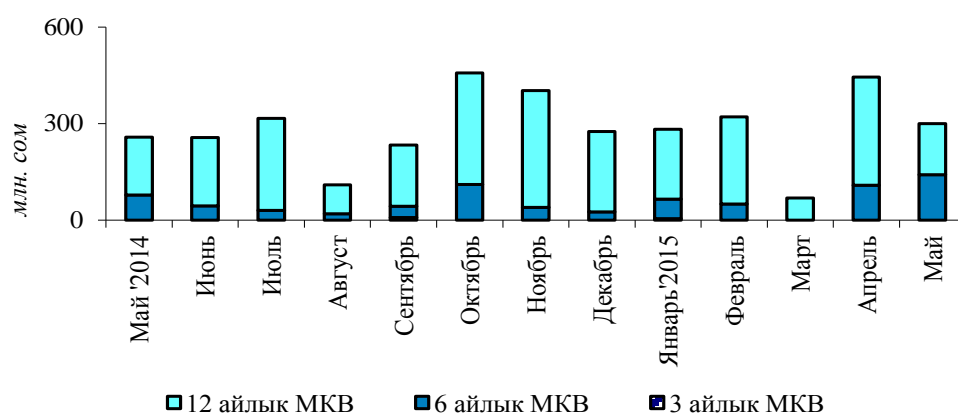
<sup>1</sup> Ай ичинде аукциондордун саны туруктуу болбогондуктан, бул көрсөткүч ай ичиндеги суроо-талаптын/сунуштун жалпы көлөмүнүн ордуна колдонулат.

Финансы министрлиги тарабынан 202,1 млн сом суммасында (-45,0 пайыз) мурда эмитирленген МКВлардын ордун жабуу ишке ашырылган.

Кароого алынып жаткан мезгил ичинде жыл башындагы тиешелүү көрсөткүчкө салыштырганда жүгүртүүдө МКВлардын көлөмү 3,1 млрд сомго чейин жогорулаган (+0,6 пайыз): МКВларга негизги ээлик кылуучулардын – коммерциялык банктардын үлүшү 6,9 пайыздык пунктка, 50,8 пайызга чейин төмөндөгөн. Институционалдык инвесторлордун салыштырма салмагы 48,6 пайызды (+7,3 п.п.), юридикалык жактардын-резиденттердин – 0,6 пайызды (-0,4 п.п.) түзгөн.

Кароого алынып жаткан мезгил ичинде экинчилик рынокто МКВлар менен операциялар ишке ашырылган эмес.

### 3-график. МКВларды сатуу көлөмүнүн динамикасы



1-таблица. МКВ орточо айлык кирешелүүлүгүнүн динамикасы

Мезгил аралагы	Орточо салмактан ып алынган	Мөөнөттүүлүктүн түрү боюнча		
		3 ай МКВ	6 ай МКВ	12 ай МКВ
		пайыздар		
Май'2014	8,6	-	7,5	9,0
Июнь	9,5	-	8,5	9,7
Июль	9,8	-	9,0	9,9
Август	9,9	-	9,4	10,1
Сентябрь	10,1	5,8	10,1	10,3
Октябрь	10,9	-	10,0	11,2
Ноябрь	11,2	-	10,2	11,3
Декабрь	11,1	-	10,6	11,2
Январь'2015	11,3	4,6	11,2	11,5
Февраль	12,0	-	11,7	12,0
Март	12,9	-	-	12,9
Апрель	12,8	-	11,9	13,1
Май	12,7	-	11,9	13,2

"-" жарыяланган аукциондордун баары өткөрүлбөгөн катары таанылды

2-таблица. МКВ кармоочулардын номиналдык нарк боюнча түзүмү

МИН.СОМ

Датасы	Бардыгы болуп	Анын ичинде							
		Комм. банктар		Институт. инвестор.		Резидент жеке адамдар		Резидент юридик. жактар	
		Сумма	Салыш. салмак	Сумма	Салыш. салмак	Сумма	Салыш. салмак	Сумма	Салыш. салмак
01.06.2014	3 733 550,0	2 775 476,7	74,3%	795 678,3	21,3%	1 400,0	0,0%	160 995,0	4,3%
01.07.2014	3 360 300,0	2 529 906,7	75,3%	683 068,3	20,3%	1 400,0	0,0%	145 925,0	4,3%
01.08.2014	3 393 700,0	2 515 653,0	74,1%	814 382,0	24,0%	1 400,0	0,0%	62 265,0	1,8%
01.09.2014	3 137 510,0	2 350 153,0	74,9%	751 332,0	23,9%	1 400,0	0,0%	34 625,0	1,1%
01.10.2014	3 060 110,0	2 175 413,0	71,1%	822 132,0	26,9%	1 400,0	0,0%	61 165,0	2,0%
01.11.2014	2 979 360,0	2 039 143,0	68,4%	879 052,0	29,5%	1 000,0	0,0%	60 165,0	2,0%
01.12.2014	3 036 650,0	1 797 448,0	59,2%	1 180 052,0	38,9%	1 000,0	0,0%	58 150,0	1,9%
01.01.2015	3 048 150,0	1 758 855,4	57,7%	1 258 168,7	41,3%	1 000,0	0,0%	30 125,9	1,0%
01.02.2015	3 084 670,0	1 763 575,4	57,2%	1 289 968,7	41,8%	1 000,0	0,0%	30 125,9	1,0%
01.03.2015	3 016 170,0	1 771 153,2	58,7%	1 213 890,9	40,2%	1 000,0	0,0%	30 125,9	1,0%
01.04.2015	3 045 170,0	1 737 808,8	57,1%	1 281 075,3	42,1%	1 000,0	0,0%	25 285,9	0,8%
01.05.2015	3 087 710,0	1 579 420,3	51,2%	1 491 149,7	48,3%	1 000,0	0,0%	16 140,0	0,5%
01.06.2015	3 066 260,0	1 559 035,7	50,8%	1 490 034,3	48,6%	0,0	0,0%	17 190,0	0,6%