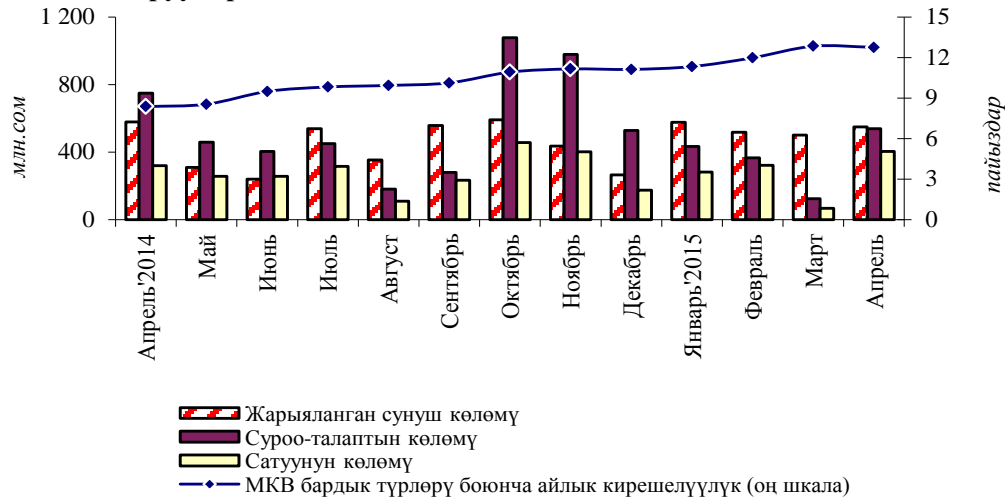


Мамлекеттик казына векселдеринин рыногу (2015-жылдын апрель айы)

1-график. МКВга суроо-талап жана аларды жайгаштыруулар

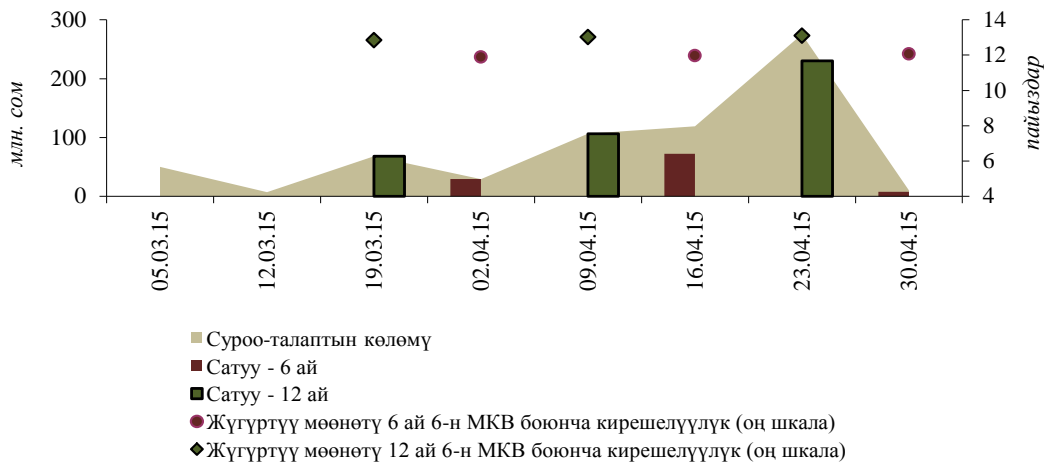


Кароого алынып жаткан мезгил ичинде өткөн айга салыштырмалуу Финансы министрлигинин мамлекеттик казына векселдеринин (мындан ары - МКВ) жарыяланган эмиссиясынын көлөмү 549,0 млн сомду түзүү менен 9,8 пайызга көбөйгөн.

Суроо-талап көлөмү финансы рыногунун ушул сегментинде коммерциялык банктардын жигердүүлүгүнүн жогорулашы алкагында 4,3 эсе, 540,0 млн сомго чейин көбөйгөн. Мында, 6 айлык МКВлардын сатылышы кайрадан калыбына келип, 108,7 млн сомду түзгөн, ал эми 12 айлык МКВлар 4,9 эсе, 336,4 млн сомго чейин көбөйгөн. Рынок катышуучулары тарабынан 3 айлык векселдер, алардын кыска мөөнөттүү ресурстук базасын эске алганда да суроо-талапка ээ болгон эмес.

Кароого алынып жаткан мезгил ичинде МКВлардын бардык түрлөрү боюнча орточо алынган кирешелүүлүктүн жалпы көрсөткүчү ай ичинде 0,1 п.п. төмөндөө менен 12,8 пайыз өлчөмүндө түптөлгөн. 6 айлык баалуу кагаздардын кирешелүүлүгү 11,9 пайызды, 12-айлык – 13,1 пайызды түзгөн (+0,2 п.п.).

2-график. МКВ аукциондорунун көлөмүнүн жана кирешелүүлүгүнүн динамикасы

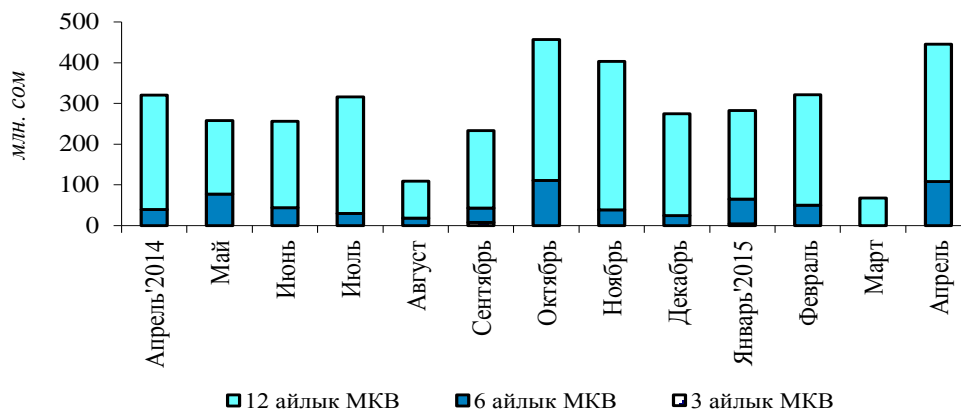


Суроо-талаптын орточо аукциондук көлөмү¹ өткөн айдын көрсөткүчүнө салыштырганда 2,6 эсе көбөйүү менен 108,0 млн сомду түзгөн, сатуунун орточо аукциондук көлөмү – 3,6 эсе, 81,0 млн сомго чейин көбөйгөн.

¹ Ай ичинде аукциондордун саны туруктуу болбогондуктан, бул көрсөткүч ай ичиндеги суроо-талаптын/сунуштун жалпы көлөмүнүн ордуна колдонулат.

Кароого алынып жаткан мезгил ичинде векселдер эсебинен бюджеттин тартыштыгын таза каржылоо өлчөмү 25,1 млн сом өлчөмүндө калыптанган. Финансы министрлиги тарабынан 367,4 млн сом суммасында (өсүш 4,4 эсе) мурда эмитирленген МКВлардын ордун жабуу ишке ашырылган. Ушуга байланыштуу айкын наркы боюнча сатуунун чогуу алгандагы көлөмүнө карата таза каржылоонун суммардык маанисинин катышы катары эсептелинген жыл башынан тартып МКВ рыногунун натыйжалуулугу 0,6 пайызды түзгөн.

3-график. МКВларды сатуу көлөмүнүн динамикасы



Чыгарылган МКВлардын жалпы көлөмүндө 12 айлык МКВлар үлүшүнүн төмөндөшүнөн улам ай ичинде дюрация көрсөткүчү 171 күндөн 186 күнгө чейин жогорулаган.

Жыл башындагы көрсөткүчкө салыштырмалуу кароого алынып жаткан мезгил ичинде жүгүртүүдөгү МКВлар көлөмү 3,1 млрд сомго чейин бир аз көбөйгөн (+1,3 пайыз): МКВ портфелинин 18,5 пайызга көбөйүүсүнүн натыйжасында институционалдык инвесторлордун салыштырма салмагы 48,3 пайызга чейин көбөйгөн (+7,0 п.п.). МКВларга негизги ээлик кылуучулардын – коммерциялык банктардын үлүшү 6,6 пайыздык пунктка, 51,2 пайызга чейин төмөндөгөн. Юридикалык жактардын-резиденттердин үлүшү 0,5 пайызга чейин төмөндөгөн (-0,5 п.п.), ал эми жеке адамдардын катышуусундагы үлүш анчалык деле мааниге ээ болгон эмес.

Кароого алынып жаткан мезгил ичинде экинчилик рынокто МКВлар менен операциялар ишке ашырылган эмес.

1-таблица. МКВ орточо айлык кирешелүүлүгүнүн динамикасы

пайыздар

Мезгил аралагы	Орточо салмактанып алынган киреш-к	Мөөнөттүүлүктүн түрү боюнча		
		3 ай МКВ	6 ай МКВ	12 ай МКВ
Апрель'2014	8,4	-	7,3	8,5
Май	8,6	-	7,5	9,0
Июнь	9,5	-	8,5	9,7
Июль	9,8	-	9,0	9,9
Август	9,9	-	9,4	10,1
Сентябрь	10,1	5,8	10,1	10,3
Октябрь	10,9	-	10,0	11,2
Ноябрь	11,2	10,2	11,3	-
Декабрь	11,1	-	10,6	11,2
Январь'2015	11,3	4,6	11,2	11,5
Февраль	12,0	-	11,7	12,0
Март	12,9	-	-	12,9
Апрель	12,8	-	11,9	13,1

"-" жарыяланган аукциондордун баары өткөрүлбөгөн катары таанылды

2-таблица. МКВ кармоочулардын номиналдык нарк боюнча түзүмү

мин.сом

Датасы	Бардыгы болуп	Анын ичинде							
		Комм. банктар		Институт. инвестор.		Резидент жеке адамдар		Резидент юридик. жактар	
		Сумма	Салыш. салмак	Сумма	Салыш. салмак	Сумма	Салыш. салмак	Сумма	Салыш. салмак
01.05.2014	3 945 410,0	3 014 351,7	76,4%	769 808,3	19,5%	750,0	0,0%	160 500,0	4,1%
01.06.2014	3 733 550,0	2 775 476,7	74,3%	795 678,3	21,3%	1 400,0	0,0%	160 995,0	4,3%
01.07.2014	3 360 300,0	2 529 906,7	75,3%	683 068,3	20,3%	1 400,0	0,0%	145 925,0	4,3%
01.08.2014	3 393 700,0	2 515 653,0	74,1%	814 382,0	24,0%	1 400,0	0,0%	62 265,0	1,8%
01.09.2014	3 137 510,0	2 350 153,0	74,9%	751 332,0	23,9%	1 400,0	0,0%	34 625,0	1,1%
01.10.2014	3 060 110,0	2 175 413,0	71,1%	822 132,0	26,9%	1 400,0	0,0%	61 165,0	2,0%
01.11.2014	2 979 360,0	2 039 143,0	68,4%	879 052,0	29,5%	1 000,0	0,0%	60 165,0	2,0%
01.12.2014	3 036 650,0	1 797 448,0	59,2%	1 180 052,0	38,9%	1 000,0	0,0%	58 150,0	1,9%
01.01.2015	3 048 150,0	1 758 855,4	57,7%	1 258 168,7	41,3%	1 000,0	0,0%	30 125,9	1,0%
01.02.2015	3 084 670,0	1 763 575,4	57,2%	1 289 968,7	41,8%	1 000,0	0,0%	30 125,9	1,0%
01.03.2015	2 952 170,0	1 707 153,2	57,8%	1 213 890,9	41,1%	1 000,0	0,0%	30 125,9	1,0%
01.04.2015	3 045 170,0	1 737 808,8	57,1%	1 281 075,3	42,1%	1 000,0	0,0%	25 285,9	0,8%
01.05.2015	3 087 710,0	1 579 420,3	51,2%	1 491 149,7	48,3%	1 000,0	0,0%	16 140,0	0,5%