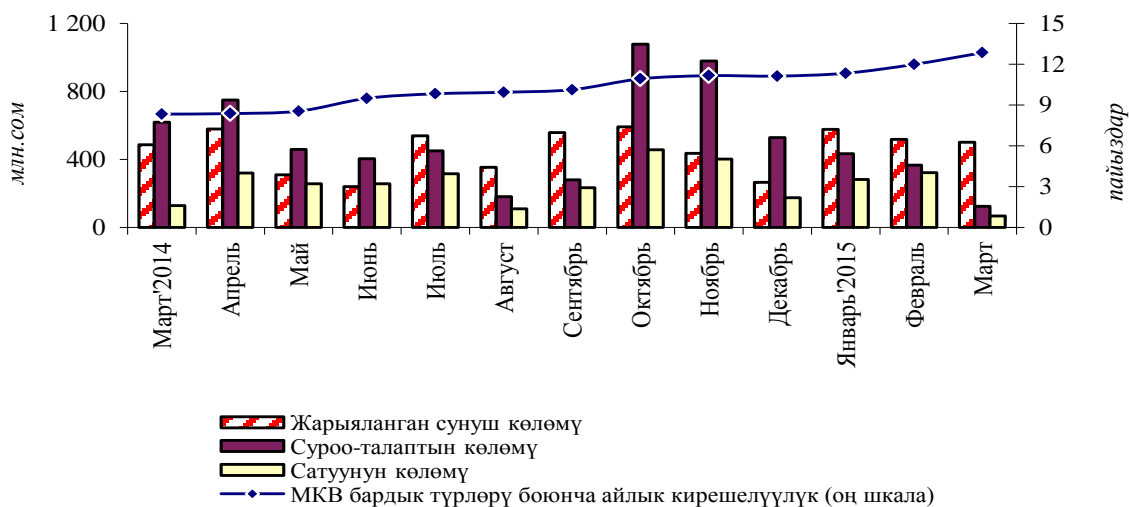


Мамлекеттик казына векселдеринин рыногу (2015-жылдын март айы)

1-график. МКВга суроо-талап жана аларды жайгаштыруулар

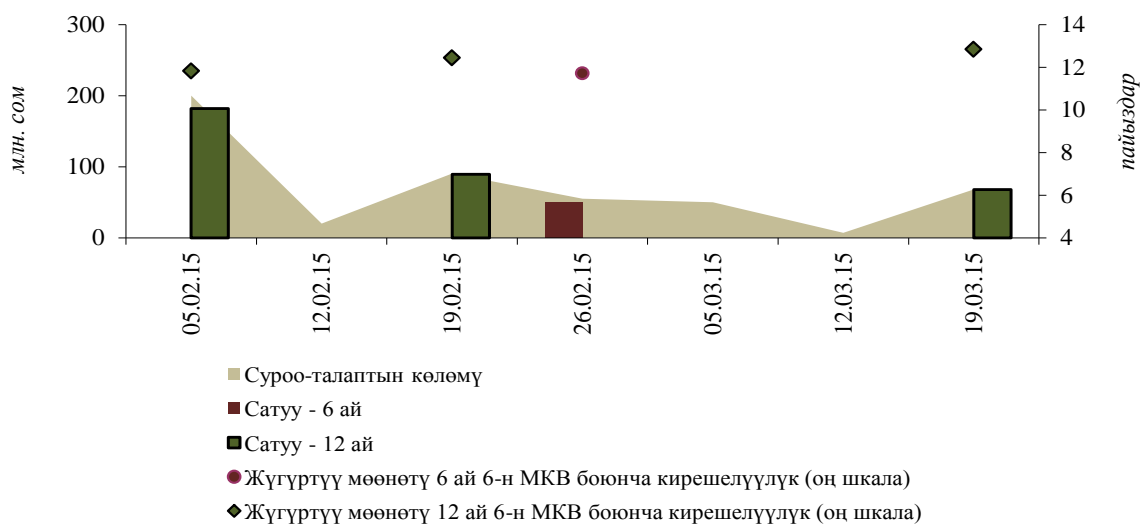


Кароого алынып жаткан мезгил ичинде өткөн айга салыштырмалуу Финансы министрлигинин мамлекеттик казына векселдеринин (мындан ары - МКВ) жарыяланган эмиссиясынын көлөмү 500,0 млн сомду түзүү менен 3,5 пайызга төмөндөтүлгөн.

Суроо-талап көлөмү финансы рыногунун ушул сегментинде коммерциялык банктардын жигердүүлүгүнүн төмөндөшү алкагында 65,8 пайызга, 125,0 млн сомго чейин төмөндөгөн. Март айында 12 айлык МКВларды гана жайгаштыруу мүмкүн болгон, мында алардын сатылышы 74,9 эсе, 68,0 млн сомго чейин төмөндөгөн.

Кароого алынып жаткан мезгил ичинде орточо алынган кирешелүүлүктүн жалпы көрсөткүчү ай ичинде 0,8 п.п. көбөйүү менен 12,9 пайыз өлчөмүндө түптөлгөн.

2-график. МКВ аукциондорунун көлөмүнүн жана кирешелүүлүгүнүн динамикасы



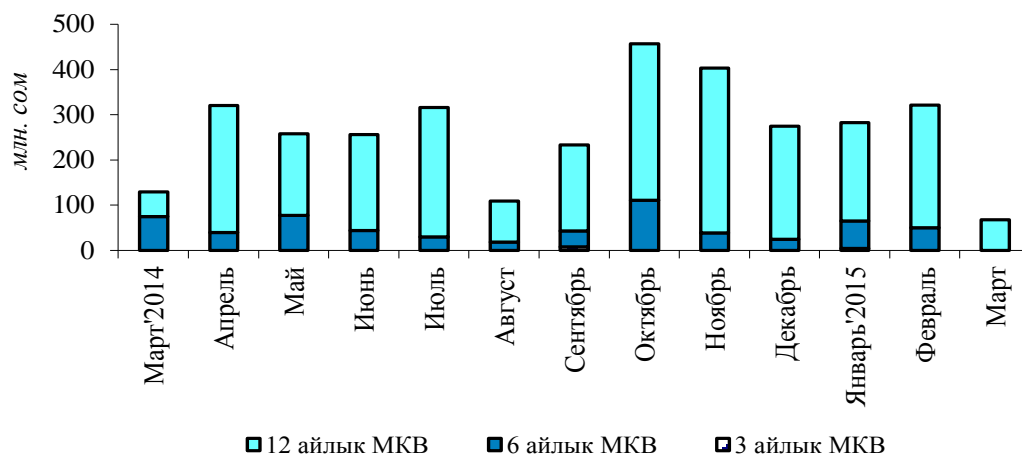
Суроо-талаптын орточо аукциондук көлөмү¹ өткөн айдын көрсөткүчүнө салыштырганда 54,4 пайызга төмөндөө менен 41,7 млн сомду түзгөн, сатуунун орточо аукциондук көлөмү – 71,8 пайызга, 22,7 млн сомго чейин төмөндөгөн.

Бюджеттин тартыштыгын векселдер эсебинен таза каржылоо боюнча өлчөмү кароого алынып жаткан мезгил ичинде 24,6 млн сом өлчөмүндө түптөлгөн. Кароого алынып жаткан

¹ Ай ичинде аукциондордун саны туруктуу болбогондуктан, бул көрсөткүч ай ичиндеги суроо-талаптын/сунуштун жалпы көлөмүнүн ордуна колдонулат.

мезгил ичинде Финансы министрлиги тарабынан мурда эмитирленген МКВлардын 77,7 пайызга төмөндөө менен 82,8 млн сом суммасында орду жабылган. Ушуга байланыштуу жыл башынан тартып айкын наркы боюнча сатуунун чогуу алгандагы көлөмүнө карата таза каржылоонун суммардык маанисинин катышы катары эсептелинген МКВ рыногунун натыйжалуулугу (-)3,2 пайызды түзгөн.

3-график. МКВларды сатуу көлөмүнүн динамикасы



Чыгарылган МКВлардын жалпы көлөмүндө 12 айлык МКВлар үлүшүнүн көбөйүшүнөн улам ай ичинде дюрация көрсөткүчү 189 күндөн 171 күнгө чейин төмөндөгөн.

Жыл башындагы көрсөткүчкө салыштырмалуу кароого алынып жаткан мезгил ичинде жүгүртүүдөгү МКВлар көлөмү 3,0 млрд сомго чейин (-0,1 пайыз) бир аз төмөндөгөн: МКВ портфелинин 5,5 пайызга жогорулоосунан улам институционалдык инвесторлордун салыштырма салмагы 42,1 пайызга чейин (+0,8 п.п.) көбөйгөн. МКВларга негизги ээлик кылуучулардын – коммерциялык банктардын үлүшү 0,6 пайыздык пунктка, 57,1 пайызга чейин төмөндөгөн. Юридикалык жактардын-резиденттердин үлүшү 0,8 пайызга чейин (-0,2 п.п.) төмөндөгөн, ал эми жеке адамдардын катышуусундагы үлүш анчалык деле мааниге ээ болгон эмес.

Кароого алынып жаткан мезгил ичинде экинчилик рынокто МКВлар менен операциялар ишке ашырылган эмес.

1-таблица. МКВ оргочо айлык кирешелүүлүгүнүн динамикасы

Мезгил аралагы	Оргочо салмактанып алынган киреш-к	Мөөнөттүүлүктүн түрү боюнча		
		3 ай МКВ	6 ай МКВ	12 ай МКВ
Март'2014	8,3	-	7,9	9,0
Апрель	8,4	-	7,3	8,5
Май	8,6	-	7,5	9,0
Июнь	9,5	-	8,5	9,7
Июль	9,8	-	9,0	9,9
Август	9,9	-	9,4	10,1
Сентябрь	10,1	5,8	10,1	10,3
Октябрь	10,9	-	10,0	11,2
Ноябрь	11,2	10,2	11,3	-
Декабрь	11,1	-	10,6	11,2
Январь'2015	11,3	4,6	11,2	11,5
Февраль	12,0	-	11,7	12,0
Март	12,9	-	-	12,9

2-таблица. МКВ кармоочулардын номиналдык нарк боюнча түзүмү

Датасы	Бардыгы болуп	Анын ичинде							
		Комм. банктар		Институт. инвестор.		Резидент жеке адамдар		Резидент юридик жактар	
		Сумма	Салыш. салмак	Сумма	Салыш. салмак	Сумма	Салыш. салмак	Сумма	Салыш. салмак
01.04.2014	4 049 410,0	3 096 123,4	76,5%	716 556,8	17,7%	3 494,2	0,1%	233 235,6	5,8%
01.05.2014	3 945 410,0	3 014 351,7	76,4%	769 808,3	19,5%	750,0	0,0%	160 500,0	4,1%
01.06.2014	3 733 550,0	2 775 476,7	74,3%	795 678,3	21,3%	1 400,0	0,0%	160 995,0	4,3%
01.07.2014	3 360 300,0	2 529 906,7	75,3%	683 068,3	20,3%	1 400,0	0,0%	145 925,0	4,3%
01.08.2014	3 393 700,0	2 515 653,0	74,1%	814 382,0	24,0%	1 400,0	0,0%	62 265,0	1,8%
01.09.2014	3 137 510,0	2 350 153,0	74,9%	751 332,0	23,9%	1 400,0	0,0%	34 625,0	1,1%
01.10.2014	3 060 110,0	2 175 413,0	71,1%	822 132,0	26,9%	1 400,0	0,0%	61 165,0	2,0%
01.11.2014	2 979 360,0	2 039 143,0	68,4%	879 052,0	29,5%	1 000,0	0,0%	60 165,0	2,0%
01.12.2014	3 036 650,0	1 797 448,0	59,2%	1 180 052,0	38,9%	1 000,0	0,0%	58 150,0	1,9%
01.01.2015	3 048 150,0	1 758 855,4	57,7%	1 258 168,7	41,3%	1 000,0	0,0%	30 125,9	1,0%
01.02.2015	3 084 670,0	1 763 575,4	57,2%	1 289 968,7	41,8%	1 000,0	0,0%	30 125,9	1,0%
01.03.2015	2 952 170,0	1 707 153,2	57,8%	1 213 890,9	41,1%	1 000,0	0,0%	30 125,9	1,0%
01.04.2015	3 045 170,0	1 737 808,8	57,1%	1 281 075,3	42,1%	1 000,0	0,0%	25 285,9	0,8%