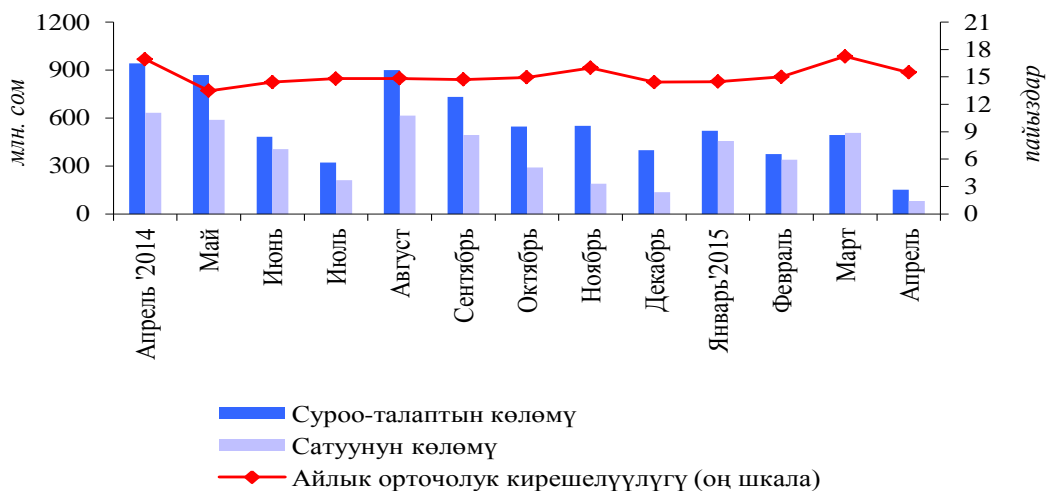


Мамлекеттик казына облигацияларынын рыногу (2015-жылдын апрель айы)

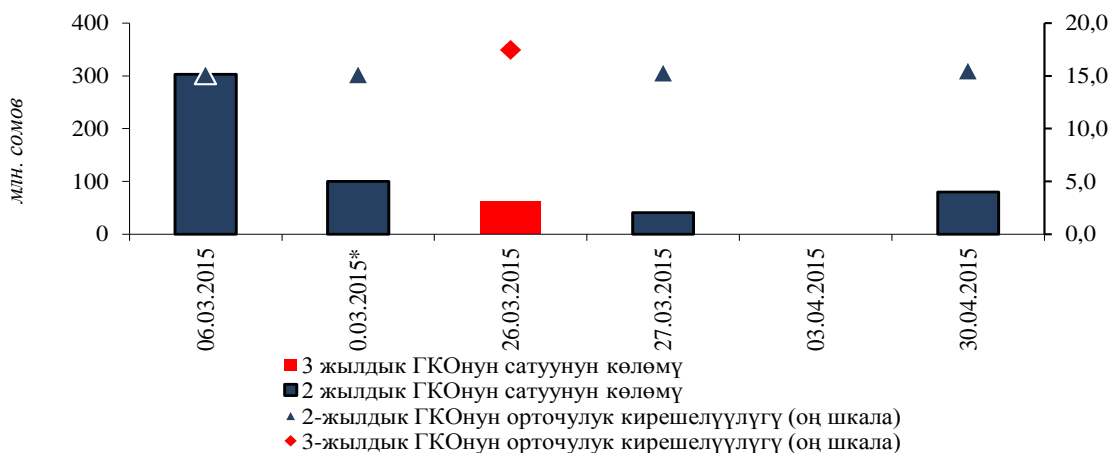
1-график. МКО сунушунун жана суроо-талабынын көлөмүнүн жана кирешелүүлүгүнүн динамикасы



Кароого алынып жаткан мезгил ичинде биринчилик рынокто Кыргыз Республикасынын Финансы министрлигинин казына облигацияларын жайгаштыруу боюнча бир аукцион өткөрүлгөн, мында ушул эле мезгилде Финансы министрлиги тарабынан 2 жылдык мамлекеттик казына облигациялары (мындан ары - МКО) гана сунушталган. МКОнун жарыяланган эмиссиясынын жалпы көлөмү өткөн айдын тиешелүү көрсөткүчүнө салыштырганда 5,9 пайызга төмөндөө менен 563,0 млн сомду түзгөн. Суроо-талап көлөмү 151,0 млн сомду (-69,4 пайызды) түзгөн. Рыноктун катышуучулары тарабынан баалуу кагаздар өткөн айдын тиешелүү көрсөткүчүнө салыштырганда 80,3 пайызга төмөндөө менен 80,0 млн сом суммасына сатылып алынган. Сатуу көлөмүнүн мындай төмөндөшү коммерциялык банктардын кызыгуусунун бир аз төмөндөп кетишин көрсөтөт. Канааттандырылган суроо-талап деңгээли жыйынтыгында 29,3 п.п. төмөндөп 53,0 пайызды түзгөн.

Кароого алынып жаткан мезгил ичинде орто айлык кирешелүүлүктүн жалпы көрсөткүчү 2 жылдык баалуу кагаздарды гана сатуудан улам, ай ичинде 1,7 п.п. төмөндөө менен 15,5 пайыз өлчөмүндө түптөлгөн.

2-график. МКО сунушунун жана суроо-талабынын көлөмүнүн жана кирешелүүлүгүнүн динамикасы



Жыл башынан тартып жүгүртүүдө мамлекеттик казына облигацияларынын көлөмү 8,0 млрд сомго (+11,9 пайызга) чейин өскөн. Мында, негизги ээлик кылуучулардын – институционалдык инвесторлордун үлүшүнүн 2,7 пайыздык пунктка (54,8 пайызга) көбөйүшү байкалган. Коммерциялык банктардын салыштырма салмагы тескерисинче 2,7 п.п. төмөндөө

менен 45,1 пайыз өлчөмүндө түптөлгөн. Юридикалык жактардын-резиденттердин салыштырма салмагы 0,1 пайыз деңгээлинде мурдагыдай бойдон калган. Жеке адамдардын-резиденттердин салыштырма салмагы мамлекеттик казына облигациялар портфелинин бир аз көбөйүшүнөн улам, олуттуу түптөлгөн эмес.

Бир айдын жыйынтыгы боюнча МКОнун биринчилик рыногунда концентрациялануу индекси¹ 0,33 түзгөн, бул концентрациялануунун жогорку деңгээлин көрсөтүү менен рынокто бирдей үлүшкө ээ үч инвесторлордун катышкандыгына дал келген.

Кароого алынып жаткан мезгил ичинде экинчилик рыногунда МКО менен операциялар ишке ашырылган эмес.

1-таблица. МКО кармоочулардын коминалдык нарк боюнча түзүмү

миң.сом

Датасы	Бардыгы болуп	Анын ичинде									
		Комм. банктар		Институт. инвестор		Резидент жеке жактар		Резидент юридик. жактар		Резидент эмес юридик. жактар	
		Сумма	Салыш. салмак	Сумма	Салыш. салмак	Сумма	Салыш. салмак	Сумма	Салыш. салмак	Сумма	Салыш. салмак
01.05.2014	6 404 580,0	2 939 877,8	45,9%	3 459 002,2	54,0%	0,0	0,0%	5 700,0	0,1%	0,0	0,0%
01.06.2014	6 826 480,0	3 161 885,4	46,3%	3 658 894,6	53,6%	0,0	0,0%	5 700,0	0,1%	0,0	0,0%
01.07.2014	7 081 360,0	3 195 535,4	45,1%	3 880 124,6	54,8%	0,0	0,0%	5 700,0	0,1%	0,0	0,0%
01.08.2014	7 071 350,0	3 275 785,4	46,3%	3 788 864,6	53,6%	0,0	0,0%	6 700,0	0,1%	0,0	0,0%
01.09.2014	6 994 600,0	3 084 681,3	44,1%	3 903 218,7	55,8%	0,0	0,0%	6 700,0	0,1%	0,0	0,0%
01.10.2014	7 208 100,0	3 318 252,5	46,0%	3 883 147,5	53,9%	0,0	0,0%	6 700,0	0,1%	0,0	0,0%
01.11.2014	7 229 000,0	3 368 300,4	46,6%	3 853 999,6	53,3%	0,0	0,0%	6 700,0	0,1%	0,0	0,0%
01.12.2014	7 218 400,0	3 390 223,4	47,0%	3 821 476,6	52,9%	0,0	0,0%	6 700,0	0,1%	0,0	0,0%
01.01.2015	7 156 300,0	3 420 223,4	47,8%	3 729 376,6	52,1%	0,0	0,0%	6 700,0	0,1%	0,0	0,0%
01.02.2015	7 493 150,0	3 523 928,0	47,0%	3 902 472,0	52,1%	50,0	0,0%	6 700,0	0,1%	60 000,0	0,8%
01.03.2015	7 717 100,0	3 601 628,0	46,7%	4 108 772,0	53,2%	0,0	0,0%	6 700,0	0,1%	0,0	0,0%
01.04.2015	8 103 650,0	3 706 678,3	45,7%	4 390 221,7	54,2%	50,0	0,0%	6 700,0	0,1%	0,0	0,0%
01.05.2015	8 009 150,0	3 612 178,3	45,1%	4 390 221,7	54,8%	50,0	0,0%	6 700,0	0,1%	0,0	0,0%

¹ Бул индекс банк портфелиндеги баалуу кагаздардын концентрациялануу деңгээлин көрсөтөт. Концентрациялануу индекси Херфиндаль-Хиршмандын методикасы боюнча эсептелинет жана жалпы көлөмдө көрсөткүчтүн салыштырма салмагынын квадраттарынын суммасын түшүндүрөт. Индекстин мүмкүн болуучу маанилери 0дон 1ге чейинки маанини камтыйт. Индекстин 0,10 кем эмес мааниси концентрациялануунун төмөн деңгээлине; 0,10дон 0,18ге чейин – концентрациялануунун орточо деңгээлине; 0,18ден жогору – концентрациялануунун жогорку деңгээлине ылайык келет. Мисалга алсак, 0,50гө барабар концентрациялануу индекси рынокто бирдей үлүшкө эки катышуучунун; ал эми 0,30 – үч катышуучунун ж.б. катышуусуна эквиваленттүү.