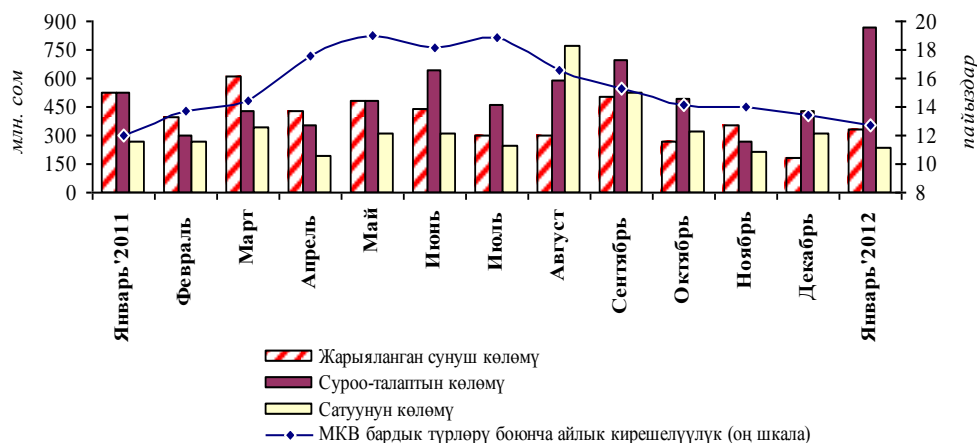


Мамлекеттик казына векселдер рыногу

(январь 2012 года)

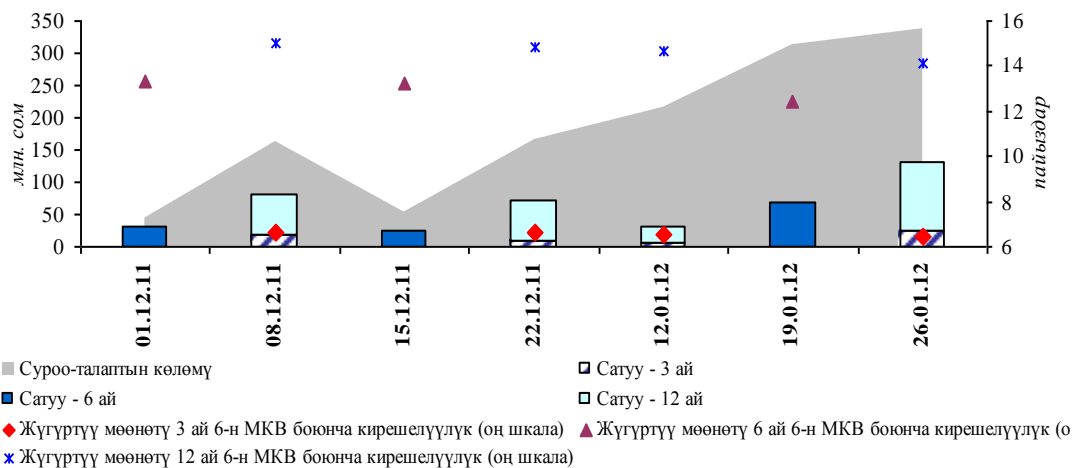
1-график. МКВга суроо-талап жана аларды жайгаштыруулар



2011-жылдын декабрь айына салыштырмалуу январь айында МКВны сатуулар, жүгүртүү мөөнөтү 12 айлык баалуу кагаздар боюнча тиешелүү көрсөткүчүнүн азайышынын натыйжасында 24,7 пайызга, 232,6 млн. сомго чейин төмөндөгөн. Мында жүгүртүү мөөнөтү 3 жана 6 айлык МКВны жайгаштыруу көлөмдөрү тиешелүүлүгүнө жараша 31,3 млн. сомго (+14,0 пайыз) жана 70,0 млн. сомго (+24,4 пайыз) чейин көбөйүү менен өсүүнү уланткан. Кароого алынып жаткан мезгил ичинде МКВнын бардык түрлөрү боюнча орточо айлык кирешелүүлүктүн чогуу алгандагы көрсөткүчү, баалуу кагаздардын бардык түрлөрү боюнча кирешелүүлүктүн төмөндөөсүнүн эсебинен ай ичинде 0,7 пайыздык пунктка азайып 12,7 пайызды түзгөн: жүгүртүү мөөнөтү 3 айлык МКВнын кирешелүүлүгү 0,1 пайыздык пунктка, 6,4 пайызга чейин, 6 айлык МКВнын – 0,8 пайыздык пунктка, 12,5 пайызга чейин жана 12 айлык МКВнын – 0,7 пайыздык пунктка, 14,3 пайызга чейин төмөндөгөн.

Суроо-талаптын орточо аукциондук көлөмү¹ өткөн айдын көрсөткүчүнө салыштырмалуу 2,7 эсеге жогорулоо менен 289,0 млн. сомду түзгөн, сатуулардын орточо аукциондук көлөмү 48,6 пайызга, 77,5 млн. сомго чейин өскөн.

2-график. МКВ аукциондордун көлөмүнүн жана кирешелүүлүгүнүн динамикасы

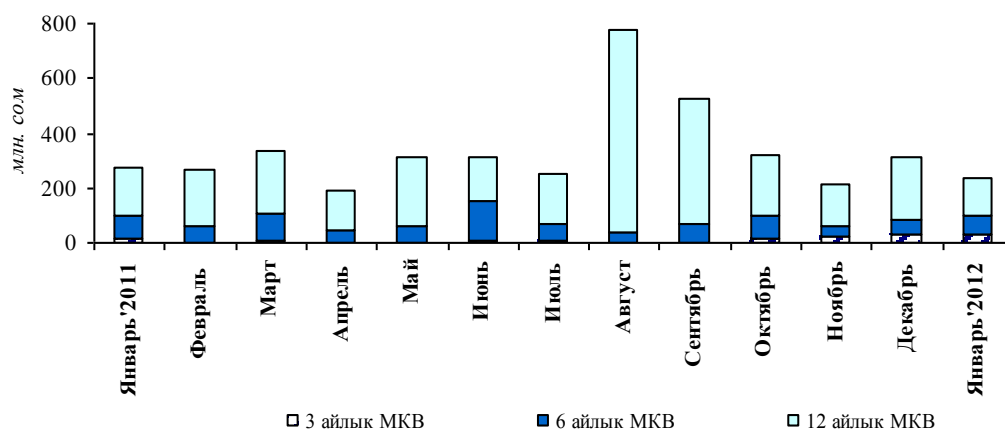


Бюджеттин тартыштыгын МКВны сатуудан түшкөн каражаттардын эсебинен таза каржылоо өлчөмү ай ичинде 27,5 млн. сомдон -45,7 млн. сомго чейин төмөндөгөн. Финансы министрлиги кароого алынып жаткан мезгил ичинде айкын наркы боюнча 257,0 млн. сом суммасына МКВнын ордун жабууну жүзөгө ашырган. Мында, таза каржылоонун суммардык маанисинин айкын наркы боюнча сатуулардын чогуу алгандагы көлөмүнө карата катышы

¹ Бул көрсөткүч ай ичиндеги суроо-талаптын/сунуштун жалпы көлөмүнүн ордуна колдонулат, анткени ай ичиндеги аукциондордун саны туруксуз өлчөм болуп саналат.

катары эсептелинген МКВ рыногунун эффективдүүлүгү жыл башынан бери -21,6 пайызды түзгөн. Эффективдүүлүктүн терс көрсөткүчү мурда жайгаштырылган МКВлар боюнча ордун жабуу өлчөмү баалуу кагаздарды сатуудан келип түшкөн январь айынын көлөмүнөн арткандыгынан улам жүргөн.

3-график. МКВларды сатуу көлөмүнүн динамикасы



Дюрация өткөн жылдын декабрь айындагы 186 күндөн кароого алынып жаткан мезгил ичинде 175 күнгө чейин төмөндөгөн.

Өткөн айга салыштырмалуу январь айында, жүгүртүүдөгү МКВнын көлөмү 3,5 млрд. сомду түзгөн (-1,5 пайыз). Төмөндөөнүн негизги себеби институционалдык инвесторлордун портфелинин азайышы болгон, алардын үлүшү 0,2 пайыздык пунктка, 16,2 пайызга чейин төмөндөгөн. Мында коммерциялык банктардын үлүшү, тескерисинче 79,4 пайызга чейин өскөн (+1,1 пайыз). Суммасында 4,4 пайызды түзгөн жеке адамдар-резиденттердин жана юридикалык жактар-резиденттердин үлүшү өткөн жылдын декабрь айынын тиешелүү көрсөткүчтөрүнүн деңгээлинде сакталуу менен өзгөрүүлөргө дуушар болгон эмес.

Кароого алынып жаткан мезгил ичинде МКВнын экинчилик рыногунда коммерциялык банктардын ордун жабууга чейинки баалуу кагаздарды сатып алуу/сатуу боюнча операциялары жүргүзүлгөн эмес.

1-таблица. МКВ орточо айлык кирешелүүлүгүнүн динамикасы

Мезгил аралагы	Орточо салмактан ып алынган киреш-к	Мөөнөттүүлүктүн түрү боюнча		
		3 ай МКВ	6 ай МКВ	12 ай МКВ
Январь '2011	12.1	6.3	9.5	13.8
Февраль	13.7	-	10.6	14.7
Март	14.4	8.7	11.3	15.9
Апрель	17.6	-	12.7	19.2
Май	19.0	9.3	14.1	20.3
Июнь	18.1	9.3	15.5	21.1
Июль	18.8	9.2	15.0	20.5
Август	16.5	-	13.6	17.0
Сентябрь	15.3	-	13.3	15.6
Октябрь	14.2	8.1	13.4	15.0
Ноябрь	14.0	6.9	13.4	15.0
Декабрь	13.4	6.6	13.3	14.9
Январь '2012	12.7	6.4	12.5	14.3

"-" жарыяланган аукциондордун баары өткөрүлбөгөн катары таанылды

2-график. МКВ кармоочулардын номиналдык нарк боюнча түзүмү

миң.сом

Датасы	Бардыгы болуп	Анын ичинде											
		Улуттук банк		Комм. банктар		Институт. инвестор.		Резидент жеке		Резидент юридик.		Резидент эмес адамдар	
		Сумма	Салыш. салмак	Сумма	Салыш. салмак	Сумма	Салыш. салмак	Сумма	Салыш. салмак	Сумма	Салыш. салмак	Сумма	Салыш. салмак
01.02.2011	2,808,313.1	0.0	0%	2,455,545.0	87.4%	309,360.0	11.0%	2,570.0	0.1%	40,838.1	1.5%	0.0	0.0%
01.03.2011	2,781,895.1	0.0	0%	2,443,365.0	87.8%	288,120.0	10.4%	2,082.0	0.1%	48,328.1	1.7%	0.0	0.0%
01.04.2011	2,736,985.1	0.0	0%	2,669,267.0	97.5%	16,750.0	0.6%	0.0	0.0%	50,968.1	1.9%	0.0	0.0%
01.05.2011	2,808,128.1	0.0	0%	2,730,872.0	97.2%	11,250.0	0.4%	2,698.0	0.1%	63,308.1	2.3%	0.0	0.0%
01.06.2011	2,756,135.1	0.0	0%	2,679,623.4	97.2%	3,120.0	0.1%	4,701	0.2%	68,691.1	2.5%	0.0	0.0%
01.07.2011	2,827,026.1	0.0	0%	2,742,201.7	97.0%	0.0	0.0%	7,063.3	0.2%	77,761.1	2.8%	0.0	0.0%
01.08.2011	2,919,710.1	0.0	0%	2,786,906.7	95.5%	33,000.0	1.1%	9,884.3	0.3%	89,919.1	3.1%	0.0	0.0%
01.09.2011	3,366,523.0	0.0	0%	2,875,799.6	85.4%	355,307.9	10.6%	13,669.8	0.4%	121,745.7	3.6%	0.0	0.0%
01.10.2011	3,511,838.0	0.0	0%	2,926,944.6	83.3%	446,727.9	12.7%	14,114.8	0.4%	124,050.7	3.5%	0.0	0.0%
01.11.2011	3,608,998.0	0.0	0%	2,967,376.6	82.2%	504,377.9	14.0%	14,777.8	0.4%	122,465.7	3.4%	0.0	0.0%
01.12.2011	3,546,108.0	0.0	0%	2,896,673.4	81.7%	514,146.1	14.5%	14,122.8	0.4%	121,165.7	3.4%	0.0	0.0%
01.01.2012	3,579,218.0	0.0	0%	2,839,461.4	79.3%	584,286.1	16.3%	16,694.9	0.5%	138,775.6	3.9%	0.0	0.0%
01.02.2012	3,525,973.0	0.0	0%	2,801,197.9	79.4%	570,286.1	16.2%	17,172.4	0.5%	137,316.6	3.9%	0.0	0.0%