

Рынок государственных казначейских облигаций (май 2012 года)

В мае состоялся один аукцион по размещению казначейских облигаций Министерства финансов на первичном рынке, по результатам которого участниками рынка были приобретены бумаги на общую сумму в 166,1 млн. сомов, что на 14,0 процента выше аналогичного показателя предыдущего месяца. Основная доля размещения по-прежнему пришлось на один из крупных коммерческих банков, который приобрел 90,3 процента всего объема продаж. Доходность бумаг сохранилась на апрельском уровне в 14,5 процента.

График 1. Динамика объема спроса и предложения и доходности ГКО

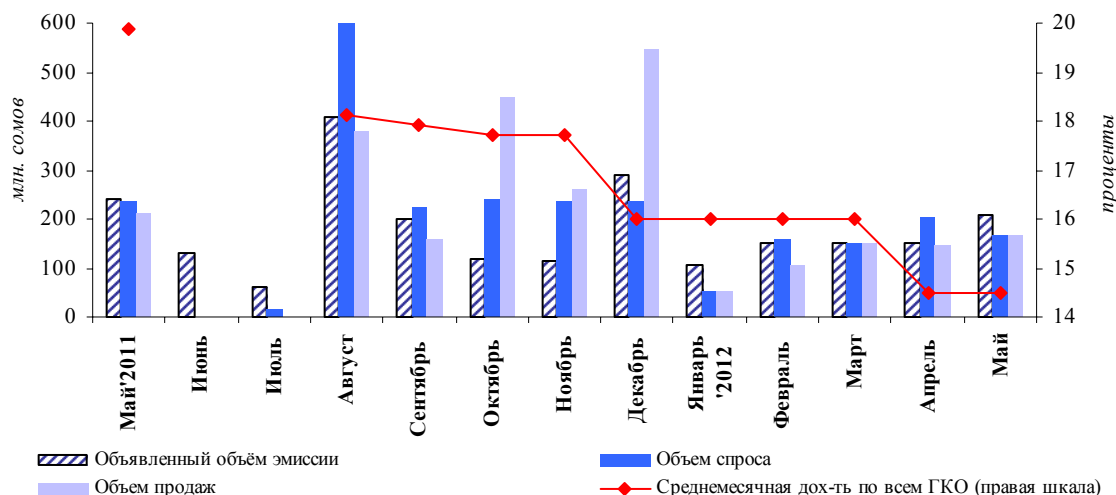
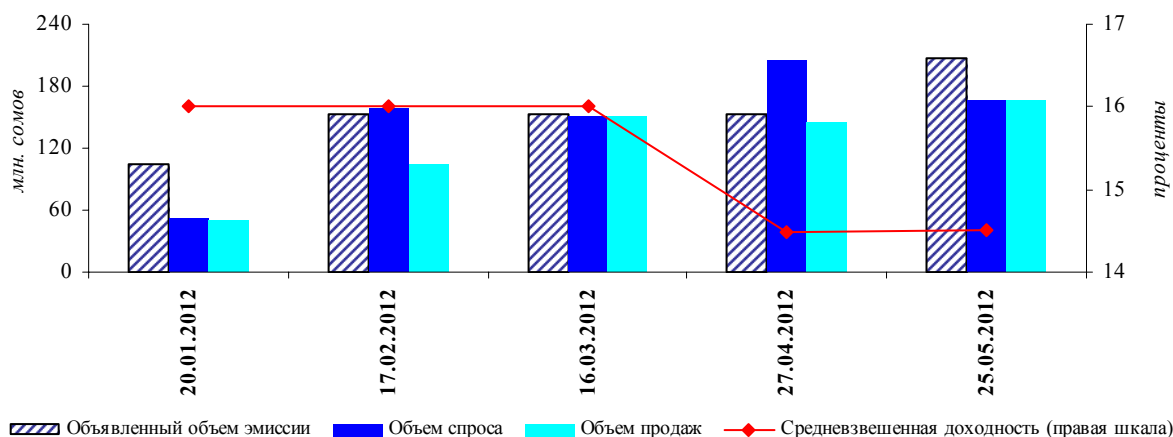


График 2. Динамика объема спроса и предложения и доходности аукционов ГКО



В мае 2012 года объем ГКО в обращении составил 3,2 млрд. сомов, повысившись за месяц на 2,8 процента. Доля коммерческих банков увеличилась на 1,0 процентного пункта (до 64,9 процента) за счет эквивалентного снижения удельного веса институциональных инвесторов до 35,0 процента. Доля юридических лиц-резидентов по-прежнему находилась на уровне 0,1 процента.

По итогам месяца индекс концентрации¹ первичного рынка ГКО, как и в предыдущем месяце, составил 0,50, что указывает на высокий уровень концентрации и соответствует присутствию на рынке двух инвесторов с равными долями.

¹ Данный индекс показывает степень концентрации ценных бумаг в портфеле банков. Индекс концентрации рассчитывается по методике Херфиндала-Хиршмана и представляет собой сумму квадратов удельных весов показателя в общем объеме. Возможные

В рассматриваемом периоде операции коммерческих банков на вторичном рынке ГКО по покупке/продаже бумаг до погашения не совершались.

Таблица 1. Структура держателей ГКО по номинальной стоимости

тыс.руб.

Дата	ВСЕГО	В том числе							
		НБКР		Коммерческие банки		Институцион. инвесторы		Юрид.лица - резиденты	
		Сумма	Уд.вес	Сумма	Уд.вес	Сумма	Уд.вес	Сумма	Уд.вес
май'2011	2 213 792,0	0,0	0,0%	1 661 706,5	75,1%	549 140,5	24,8%	2 945,0	0,1%
июнь	2 213 792,0	0,0	0,0%	1 661 706,5	75,1%	549 140,5	24,8%	2 945,0	0,1%
июль	2 213 792,0	70 685,7	3,2%	1 661 706,5	75,1%	478 454,8	21,6%	2 945,0	0,1%
август	2 593 792,0	70 685,7	2,7%	1 966 437,7	75,8%	553 723,6	21,3%	2 945,0	0,1%
сентябрь	2 752 012,0	70 685,7	2,6%	1 861 097,7	67,6%	817 283,6	29,7%	2 945,0	0,1%
октябрь	2 927 012,0	500 940,7	17,1%	1 888 929,5	64,5%	532 494,6	18,2%	4 605,2	0,2%
ноябрь	3 056 703,0	500 940,7	16,4%	1 881 130,5	61,5%	671 484,6	22,0%	3 105,2	0,1%
декабрь	3 035 970,0	0,0	0,0%	1 857 228,9	61,2%	1 175 593,9	38,7%	3 105,2	0,1%
январь'2012	3 047 170,0	0,0	0,0%	1 868 428,9	61,3%	1 175 593,9	38,6%	3 105,2	0,1%
февраль	3 092 940,0	0,0	0,0%	1 914 198,9	61,9%	1 175 593,9	38,0%	3 105,2	0,1%
март	3 055 690,0	0,0	0,0%	1 921 038,9	62,9%	1 131 503,9	37,0%	3 105,2	0,1%
апрель	3 145 470,0	0,0	0,0%	2 011 168,9	63,9%	1 131 153,9	36,0%	3 105,2	0,1%
май	3 234 570,0	0,0	0,0%	2 099 268,9	64,9%	1 131 153,9	35,0%	4 105,2	0,1%

значения индекса лежат в интервале значений от 0 до 1. Значение индекса менее 0,10 соответствует низкому уровню концентрации; от 0,10 до 0,18 – среднему уровню концентрации; свыше 0,18 – высокому уровню концентрации. К примеру, индекс концентрации равный 0,50 эквивалентен присутствию на рынке двух участников с одинаковыми долями; 0,30 – трех участников и т.д.