

Рынок государственных казначейских облигаций (март 2012 года)

По складывающейся в текущем году тенденции, в марте состоялся один аукцион по размещению казначейских облигаций Министерства финансов на первичном рынке, по результатам которого участниками рынка были приобретены бумаги на общую сумму в 150,1 млн. сомов, что на 44,2 процента выше аналогичного показателя предыдущего месяца. Почти весь объем продаж пришелся на один из крупных коммерческих банков, сохраняющий за собой лидирующую позицию на рынке. Доходность бумаг составила 16,0 процента, оставаясь на одном уровне уже четвертый месяц подряд.

График 1. Динамика объема спроса и предложения и доходности ГКО

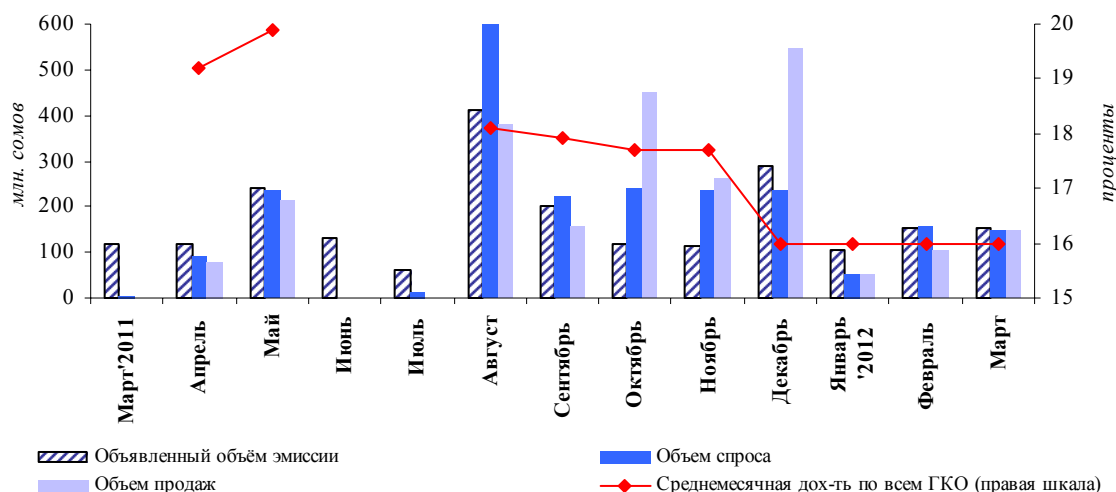
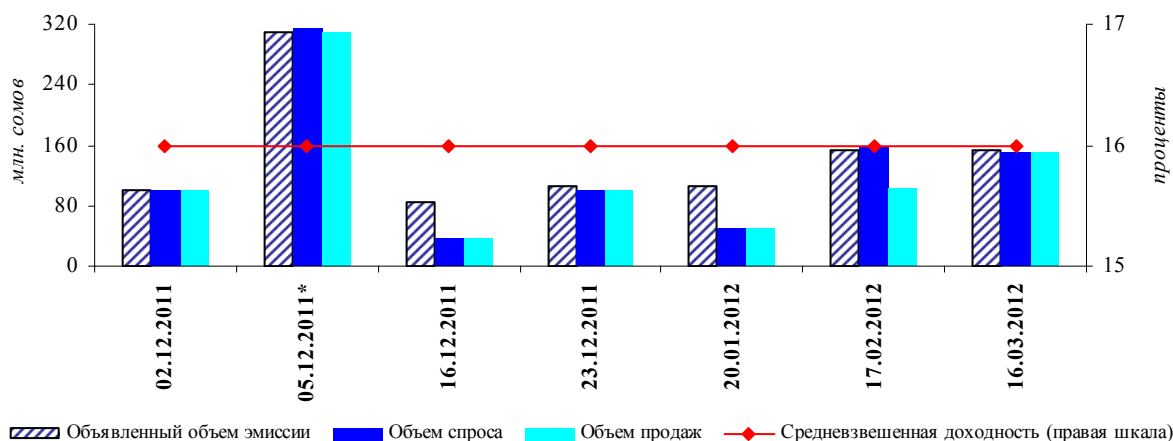


График 2. Динамика объема спроса и предложения и доходности аукционов ГКО



* дополнительное размещение

В марте объем ГКО в обращении составил 3,1 млрд. сомов, снизившись за месяц на 1,2 процента. Доля коммерческих банков увеличилась на 1,0 процентного пункта (до 62,9 процента) за счет эквивалентного снижения удельного веса институциональных инвесторов до 37,0 процента. Доля юридических лиц-резидентов по-прежнему находилась на уровне 0,1 процента.

По итогам месяца индекс концентрации¹ первичного рынка ГКО составил 0,48, что указывает на высокий уровень концентрации и соответствует присутствию на рынке двух инвесторов с равными долями.

В рассматриваемом периоде операции коммерческих банков на вторичном рынке ГКО по покупке/продаже бумаг до погашения не совершались.

Таблица 1. Структура держателей ГКО по номинальной стоимости

тыс.ком

Дата	ВСЕГО	В том числе							
		НБКР		Коммерческие банки		Институцион. инвесторы		Юрид.лица - резиденты	
		Сумма	Уд.вес	Сумма	Уд.вес	Сумма	Уд.вес	Сумма	Уд.вес
март'2011	1 919 792,0	0,0	0,0%	1 367 706,5	71,2%	549 140,5	28,6%	2 945,0	0,2%
апрель	1 999 792,0	0,0	0,0%	1 447 706,5	72,4%	549 140,5	27,5%	2 945,0	0,1%
май	2 213 792,0	0,0	0,0%	1 661 706,5	75,1%	549 140,5	24,8%	2 945,0	0,1%
июнь	2 213 792,0	0,0	0,0%	1 661 706,5	75,1%	549 140,5	24,8%	2 945,0	0,1%
июль	2 213 792,0	70 685,7	3,2%	1 661 706,5	75,1%	478 454,8	21,6%	2 945,0	0,1%
август	2 593 792,0	70 685,7	2,7%	1 966 437,7	75,8%	553 723,6	21,3%	2 945,0	0,1%
сентябрь	2 752 012,0	70 685,7	2,6%	1 861 097,7	67,6%	817 283,6	29,7%	2 945,0	0,1%
октябрь	2 927 012,0	500 940,7	17,1%	1 888 929,5	64,5%	532 494,6	18,2%	4 605,2	0,2%
ноябрь	3 056 703,0	500 940,7	16,4%	1 881 130,5	61,5%	671 484,6	22,0%	3 105,2	0,1%
декабрь	3 035 970,0	0,0	0,0%	1 857 228,9	61,2%	1 175 593,9	38,7%	3 105,2	0,1%
январь'2012	3 047 170,0	0,0	0,0%	1 868 428,9	61,3%	1 175 593,9	38,6%	3 105,2	0,1%
февраль	3 092 940,0	0,0	0,0%	1 914 198,9	61,9%	1 175 593,9	38,0%	3 105,2	0,1%
март	3 055 690,0	0,0	0,0%	1 921 038,9	62,9%	1 131 503,9	37,0%	3 105,2	0,1%

¹ Данный индекс показывает степень концентрации ценных бумаг в портфеле банков. Индекс концентрации рассчитывается по методике Херфиндаля-Хиршмана и представляет собой сумму квадратов удельных весов показателя в общем объеме. Возможные значения индекса лежат в интервале значений от 0 до 1. Значение индекса менее 0,10 соответствует низкому уровню концентрации; от 0,10 до 0,18 – среднему уровню концентрации; свыше 0,18 – высокому уровню концентрации. К примеру, индекс концентрации равный 0,50 эквивалентен присутствию на рынке двух участников с одинаковыми долями; 0,30 – трех участников и т.д.