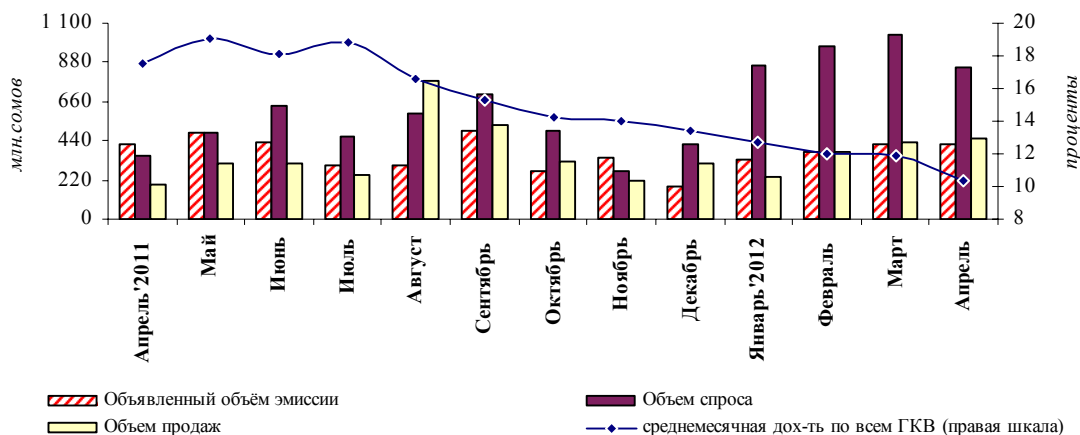


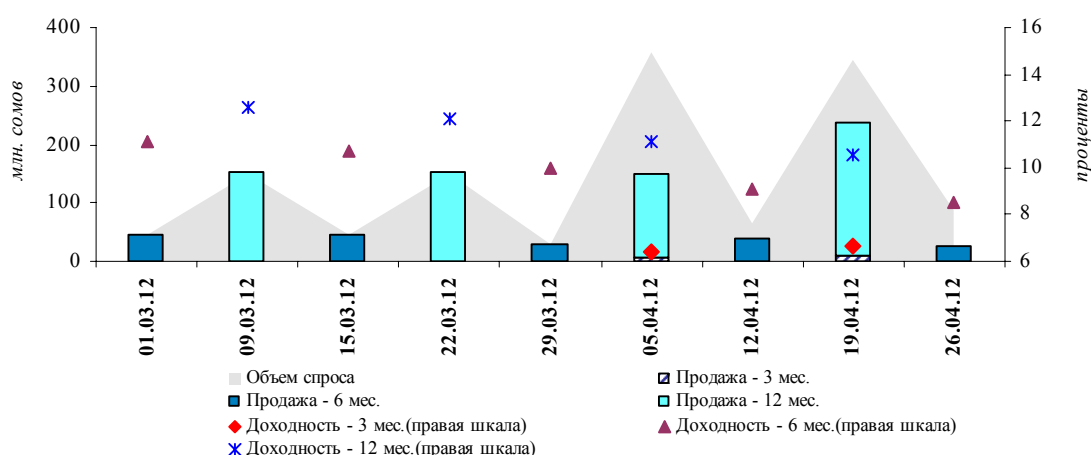
Рынок государственных казначейских векселей (апрель 2012 года)

График 1. Спрос и размещение ГКВ



В апреле продолжилась тенденция наращивания месячного показателя продаж ГКВ, достигшего по итогам месяца 449,2 млн. сомов (+5,0 процента). Основным фактором роста стало увеличение продаж наиболее востребованных 12-месячных казначейских векселей, составивших по итогам месяца 368,8 млн. сомов (+21,4 процента), в то время как продажи 6-месячных ГКВ снизились до 62,5 млн. сомов (-49,6 процента). В рассматриваемом периоде участники рынка приобрели 3-месячные ГКВ на общую сумму в 17,9 млн. сомов при том, что в предыдущем месяце размещение данных бумаг на рынке не состоялось. В очередной раз снизилась общая доходность ГКВ – совокупный показатель среднемесячной доходности по всем видам ГКВ в рассматриваемом периоде составил 10,3 процента, уменьшившись за месяц на 1,5 процентного пункта за счет понижения доходности по 6- и 12-месячным ГКВ на 1,9 процентного пункта, до 8,8 процента, и 1,6 процентного пункта, до 10,8 процента, соответственно. При этом доходность 3-месячных ГКВ сохранились на февральском уровне в 6,5 процента.

График 2. Динамика объема спроса и предложения и доходности аукционов ГКВ



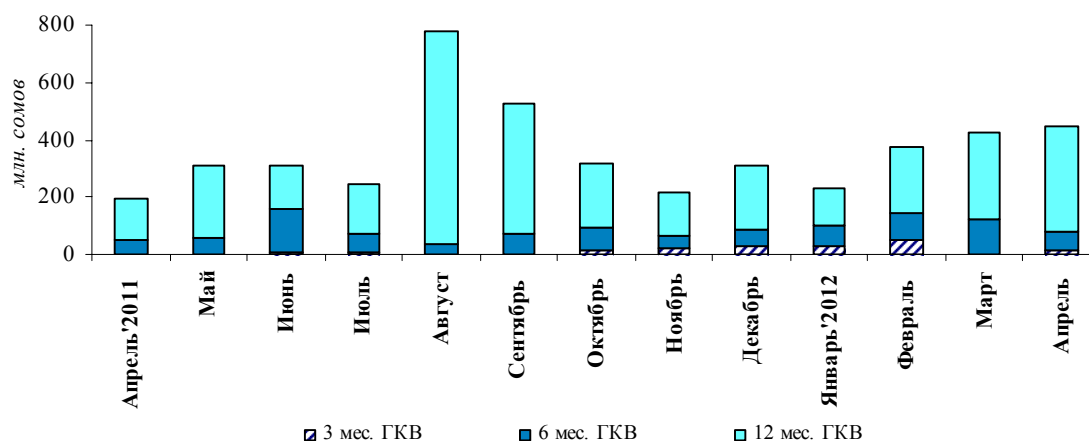
Среднеаукционный¹ объем спроса в апреле составил 213,2 млн. сомов, повысившись на 3,3 процента по сравнению с показателем предыдущего месяца, среднеаукционный объем продаж вырос на 31,3 процента, до 112,3 млн. сомов.

Величина чистого финансирования дефицита бюджета за счет средств от продажи ГКВ в апреле снизилась на 10,3 процента, до 130,5 млн. сомов. В рассматриваемом периоде

¹ Данный показатель используется вместо общего объема спроса/предложения за месяц, так как количество аукционов за месяц является непостоянной величиной.

Министерство финансов осуществило погашение ГКВ по фактической стоимости на сумму в 308,1 млн. сомов. При этом эффективность рынка ГКВ с начала года, рассчитываемая как отношение суммарного значения чистого финансирования к совокупному объему продаж по фактической стоимости, за период с января по апрель включительно составила 25,3 процента, повысившись по сравнению с показателем на конец марта на 2,1 процентного пункта. Дюрация повысилась за месяц со 166 до 170 дней (в марте дюрация снизилась на 4 дня).

График 3. Динамика объема продаж ГКВ



В апреле, по сравнению с предыдущим месяцем, объем ГКВ в обращении повысился до 3,9 млрд. сомов (+3,4 процента). Положительное изменение в структуре совокупного портфеля ГКВ затронуло соответствующие показатели коммерческих банков, чья доля за месяц увеличилась на 1,2 процентного пункта, до 80,3 процента. При этом доля институциональных инвесторов, напротив, снизилась до 15,9 процента (-0,8 п.п.). Доли физических лиц-резидентов и юридических лиц-резидентов составили в сумме 3,9 процента, изменившись на 0,1 процентного пункта в сторону увеличения и на 0,5 процентного пункта в сторону снижения, соответственно.

В рассматриваемом периоде операции коммерческих банков на вторичном рынке ГКВ по покупке/продаже бумаг до погашения не совершались.

Таблица 1. Динамика среднемесячной доходности ГКВ

Период	Средневзвешенная доходность	По видам срочности		
		3-мес. ГКВ	6-мес. ГКВ	12-мес. ГКВ
Апрель 2011	17,6	-	12,7	19,2
Май	19,0	9,3	14,1	20,3
Июнь	18,1	9,3	15,5	21,1
Июль	18,8	9,2	15,0	20,5
Август	16,5	-	13,6	17,0
Сентябрь	15,3	-	13,3	15,6
Октябрь	14,2	8,1	13,4	15,0
Ноябрь	14,0	6,9	13,4	15,0
Декабрь	13,4	6,6	13,3	14,9
Январь 2012	12,7	6,4	12,5	14,3
Февраль	12,0	6,5	11,3	13,4
Март	11,9	-	10,7	12,3
Апрель	10,3	6,5	8,8	10,8

"-" все объявленные аукционы были признаны несостоявшимися

Таблица 2. Структура держателей ГКВ по номинальной стоимости

тыс. сом

Дата	ВСЕГО	В том числе											
		НБКР		Коммерческие банки		Институцион. инвесторы		Физ.лица - резиденты		Юрид.лица - резиденты		Физ.лица - нерезиденты	
		Сумма	Уд.вес	Сумма	Уд.вес	Сумма	Уд.вес	Сумма	Уд.вес	Сумма	Уд.вес	Сумма	Уд.вес
01.05.2011	2 808 128,1	0,0	0%	2 730 872,0	97,2%	11 250,0	0,4%	2 698,0	0,1%	63 308,1	2,3%	0,0	0,0%
01.06.2011	2 756 135,1	0,0	0%	2 679 623,4	97,2%	3 120,0	0,1%	4 701	0,2%	68 691,1	2,5%	0,0	0,0%
01.07.2011	2 827 026,1	0,0	0%	2 742 201,7	97,0%	0,0	0,0%	7 063,3	0,2%	77 761,1	2,8%	0,0	0,0%
01.08.2011	2 919 710,1	0,0	0%	2 786 906,7	95,5%	33 000,0	1,1%	9 884,3	0,3%	89 919,1	3,1%	0,0	0,0%
01.09.2011	3 366 523,0	0,0	0%	2 875 799,6	85,4%	355 307,9	10,6%	13 669,8	0,4%	121 745,7	3,6%	0,0	0,0%
01.10.2011	3 511 838,0	0,0	0%	2 926 944,6	83,3%	446 727,9	12,7%	14 114,8	0,4%	124 050,7	3,5%	0,0	0,0%
01.11.2011	3 608 998,0	0,0	0%	2 967 376,6	82,2%	504 377,9	14,0%	14 777,8	0,4%	122 465,7	3,4%	0,0	0,0%
01.12.2011	3 546 108,0	0,0	0%	2 896 673,4	81,7%	514 146,1	14,5%	14 122,8	0,4%	121 165,7	3,4%	0,0	0,0%
01.01.2012	3 579 218,0	0,0	0%	2 839 461,4	79,3%	584 286,1	16,3%	16 694,9	0,5%	138 775,6	3,9%	0,0	0,0%
01.02.2012	3 525 973,0	0,0	0%	2 801 197,9	79,4%	570 286,1	16,2%	17 172,4	0,5%	137 316,6	3,9%	0,0	0,0%
01.03.2012	3 642 003,0	0,0	0%	2 839 026,4	78,0%	637 663,9	17,5%	20 192,3	0,6%	145 120,4	4,0%	0,0	0,0%
01.04.2012	3 802 423,0	0,0	0%	3 005 516,9	79,0%	631 709,3	16,6%	18 898,8	0,5%	146 298,0	3,8%	0,0	0,0%
01.05.2012	3 931 115,0	0,0	0%	3 155 496,6	80,3%	623 228,2	15,9%	21 541,1	0,5%	130 849,1	3,3%	0,0	0,0%