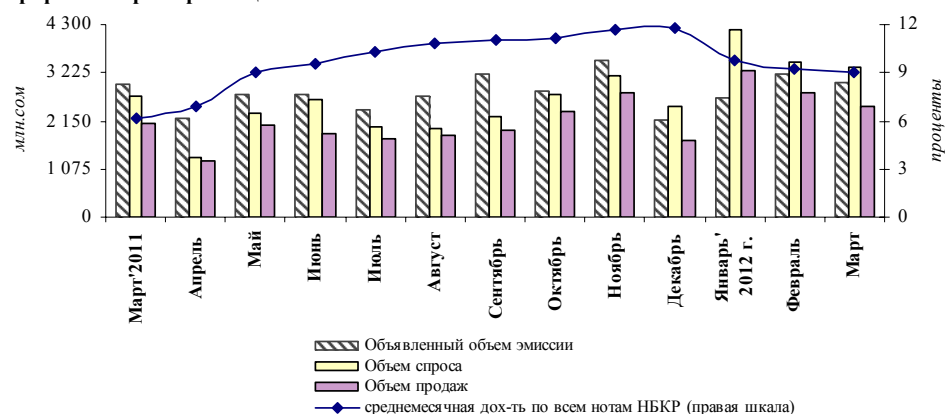


Ноты НБКР (март 2012 года)

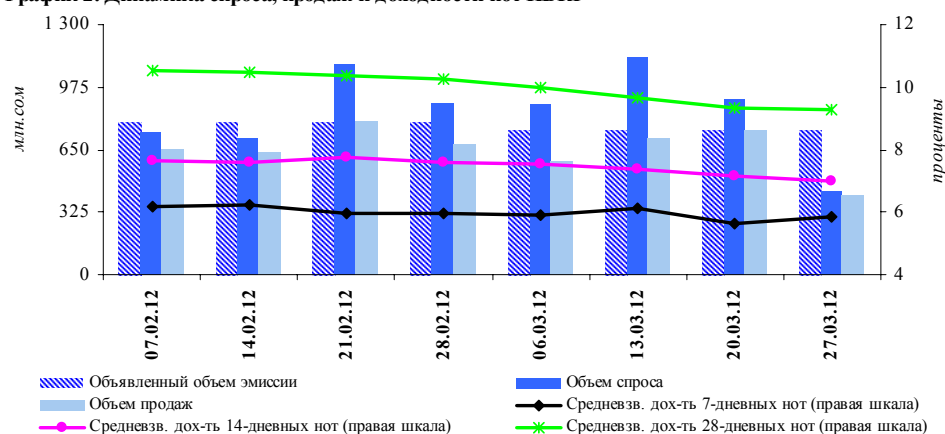
График 1. Спрос и размещение нот НБКР



В марте совокупный показатель объема предложения нот снизился по сравнению с предыдущим месяцем на 6,3 процента, до 3,0 млрд. сомов. На фоне снижения объема спроса на 2,7 процента, до 3,4 млрд. сомов, объем продаж бумаг уменьшился до 2,5 млрд. сомов (-11,0 процента). Основной причиной такого снижения стало уменьшение продаж в сегментах 7- и 14-дневных нот, объемы размещения которых составили по итогам месяца 190,0 млн. сомов (-45,6 процента) и 328,3 млн. сомов (-43,9 процента). При этом продажи наиболее востребованных 28-дневных нот, напротив, возросли на 6,1 процента, до 1,9 млрд. сомов. В разрезе участников рынка основная активность была проявлена со стороны трех крупных коммерческих банков и одного из институциональных инвесторов, суммарная доля которых составила 49,7 процента всего объема размещенных на рынке бумаг.

В рассматриваемом периоде общая средневзвешенная доходность нот НБКР снизилась на 0,3 процентного пункта, до 9,0 процента, за счет продолжающегося третий месяц снижения доходности по всем видам размещаемых на рынке бумаг: доходность 7-дневных нот уменьшилась на 0,2 процентного пункта, до 5,9 процента, 14-дневных нот – на 0,4 процентного пункта, до 7,3 процента, 28-дневных нот – на 0,8 процентного пункта, до 9,6 процента.

График 2. Динамика спроса, продаж и доходности нот НБКР



Среднеаукционный объем спроса¹ в марте составил 837,9 млн. сомов, снизившись на 2,7 процента по сравнению с показателем предыдущего месяца, среднеаукционный объем продаж¹ уменьшился на 9,9 процента, до 616,0 млн. сомов.

¹ Данный показатель используется вместо общего объема спроса/предложения за месяц, так как количество аукционов за месяц является непостоянной величиной.

В рассматриваемом периоде объем нот в обращении снизился на 8,6 процента, сложившись на уровне 2,1 млрд. сомов. Основной причиной снижения стало сокращение доли институциональных инвесторов до 17,4 процента (-9,5 п.п.). При этом удельный вес основных держателей в лице коммерческих банков, напротив, вырос на 5,3 процентного пункта, достигнув 71,3 процента в общей структуре портфеля. Доля юридических лиц-резидентов выросла на 4,2 процентного пункта, до 11,2 процента по результатам месяца, а доля физических лиц составила 0,1 процента.

Сформировавшийся в размере 0,13 показатель индекса концентрации банковского портфеля нот² указывает на снижение концентрации до среднего уровня, эквивалентного присутствию на рынке восьми крупных участников с равными долями.

График 3. Динамика продаж нот НБКР

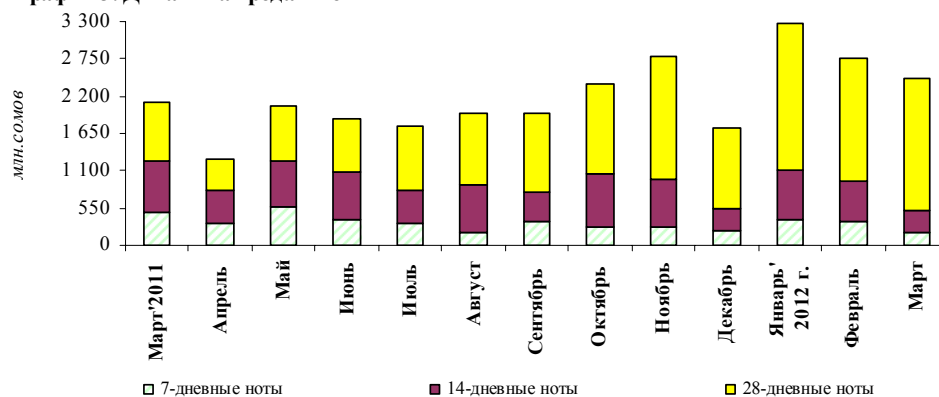


Таблица 1. Структура держателей нот НБКР по номинальной стоимости

млн. сом

Дата	ВСЕГО	В том числе							
		Коммерческие банки		Юрид.лица - резиденты		Физ.лица - резиденты		Институциональные инвесторы	
		Сумма	Уд.вес	Сумма	Уд.вес	Сумма	Уд.вес	Сумма	Уд.вес
01.04.2011	1 165,2	464,1	39,8%	371,1	31,9%	-	0,0%	330,0	28,3%
01.05.2011	738,6	334,9	45,3%	0,7	0,1%	-	0,0%	403,0	54,6%
01.06.2011	863,7	574,2	66,5%	28,5	3,3%	-	0,0%	261,0	30,2%
01.07.2011	1 093,2	611,9	56,0%	177,8	16,3%	1,5	0,1%	302,0	27,6%
01.08.2011	1 360,0	919,5	67,6%	3,5	0,3%	2,0	0,1%	435,0	32,0%
01.09.2011	1 357,2	899,5	66,3%	55,9	4,1%	0,8	0,1%	401,0	29,5%
01.10.2011	1 368,4	1 055,2	77,1%	49,1	3,6%	0,1	0,0%	264,0	19,3%
01.11.2011	1 738,2	1 345,4	77,4%	42,7	2,5%	0,1	0,0%	350,0	20,1%
01.12.2011	1 732,4	1 215,8	70,2%	49,6	2,9%	-	0,0%	467,0	27,0%
01.01.2012	1 366,4	1 065,3	78,0%	19,4	1,4%	0,2	0,0%	281,5	20,6%
01.02.2012	2 209,5	1 666,1	75,4%	88,0	4,0%	10,3	0,5%	445,1	20,1%
01.03.2012	2 313,0	1 527,6	66,0%	162,9	7,0%	1,1	0,0%	621,5	26,9%
01.04.2012	2 113,8	1 507,0	71,3%	237,3	11,2%	2,4	0,1%	367,1	17,4%

² Данный индекс показывает степень концентрации ценных бумаг в портфеле банков. Индекс концентрации рассчитывается по методике Херфиндаля-Хиршмана и представляет собой сумму квадратов удельных весов показателя в общем объеме. Возможные значения индекса лежат в интервале значений от 0 до 1. Значение индекса менее 0,10 соответствует низкому уровню концентрации; от 0,10 до 0,18 – среднему уровню концентрации; свыше 0,18 – высокому уровню концентрации. К примеру, индекс концентрации равный 0,50 эквивалентен присутствию на рынке двух участников с одинаковыми долями; 0,30 – трех участников и т.д.