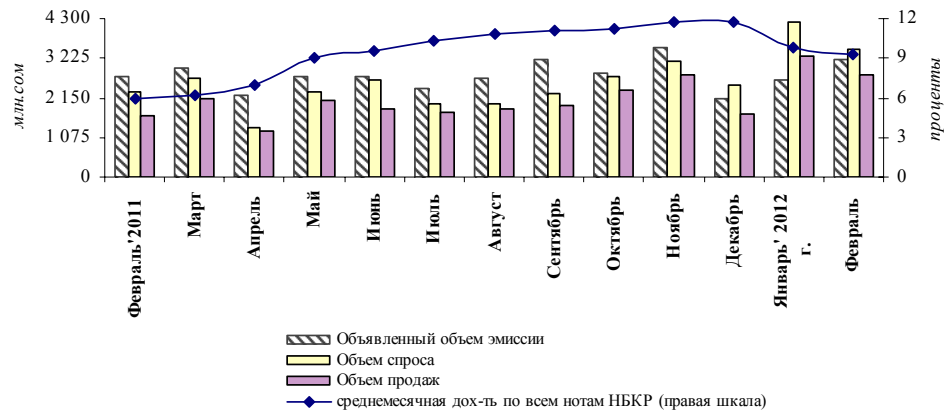


## Ноты НБКР (февраль 2012 года)

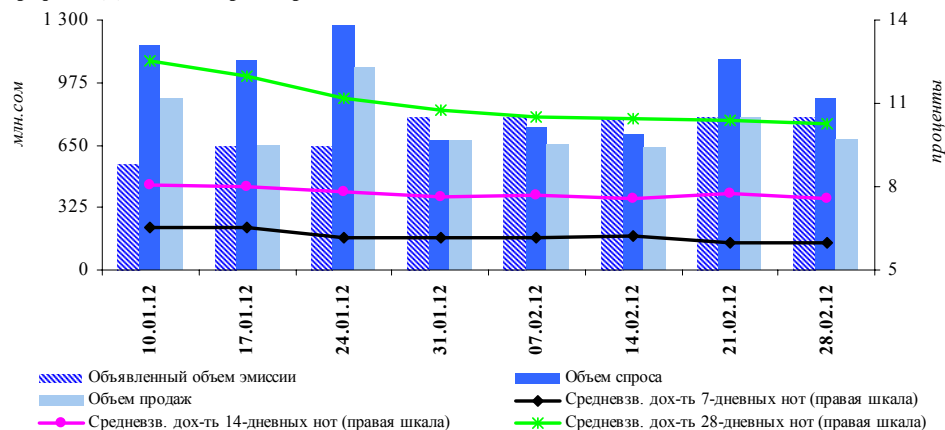
График 1. Спрос и размещение нот НБКР



В феврале совокупный показатель объема предложения нот повысился по сравнению с предыдущим месяцем на 20,8 процента, до 3,2 млрд. сомов. На фоне снижения объема спроса на 18,0 процента, до 3,4 млрд. сомов, объем продаж бумаг (с учетом доразмещений) уменьшился до 2,8 млрд. сомов (-15,1 процента). Основной причиной такого снижения стало уменьшение продаж во всех сегментах рынка: объем размещенных 7-дневных нот уменьшился на 6,9 процента, до 349,1 млн. сомов, 14-дневных нот – на 19,9 процента, до 584,7 млн. сомов, 28-дневных нот – на 14,9 процента, до 1,8 млрд. сомов. В разрезе участников рынка основная активность была проявлена со стороны двух институциональных инвесторов и одного из крупных коммерческих банков, на долю которых пришлось 49,4 процента всего объема размещенных на рынке бумаг.

В рассматриваемом периоде общая средневзвешенная доходность нот НБКР уменьшилась на 0,5 процентного пункта, до 9,3 процента, в результате сохраняющегося снижения доходности по всем видам бумаг. Так, доходность 7-дневных нот уменьшилась на 0,3 процентного пункта, до 6,1 процента, 14-дневных нот – на 0,2 процентного пункта, до 7,7 процента, а 28-дневных нот – на 1,1 процентного пункта, до 10,4 процента.

График 2. Динамика спроса, продаж и доходности нот НБКР



Среднеаукционный объем спроса<sup>1</sup> в феврале составил 861,2 млн. сомов, снизившись на 18,0 процента по сравнению с показателем предыдущего месяца, тогда как среднеаукционный объем продаж<sup>1</sup>, напротив, повысился на 8,5 процента, до 683,5 млн. сомов.

В рассматриваемом периоде объем нот в обращении повысился на 4,7 процента, сложившись на уровне 2,3 млрд. сомов. Основной причиной снижения стало увеличение

<sup>1</sup> Данный показатель используется вместо общего объема спроса/предложения за месяц, так как количество аукционов за месяц является непостоянной величиной.

портфеля институциональных инвесторов, доля которых выросла до 26,9 процента (+6,7 п.п.). При этом удельный вес основных держателей в лице коммерческих банков, напротив, снизился на 9,4 процентного пункта, до 66,0 процента в общей структуре портфеля. Доля юридических лиц-резидентов повысилась на 3,1 процентного пункта, достигнув 7,0 процента по результатам месяца, а доля физических лиц вновь сократилась до близкого к нулю уровня.

Сформировавшийся в размере 0,21 показатель индекса концентрации банковского портфеля нот<sup>2</sup> указывает на сохранение высокого уровня концентрации, эквивалентного присутствию на рынке пяти крупных участников с равными долями.

График 3. Динамика продаж нот НБКР

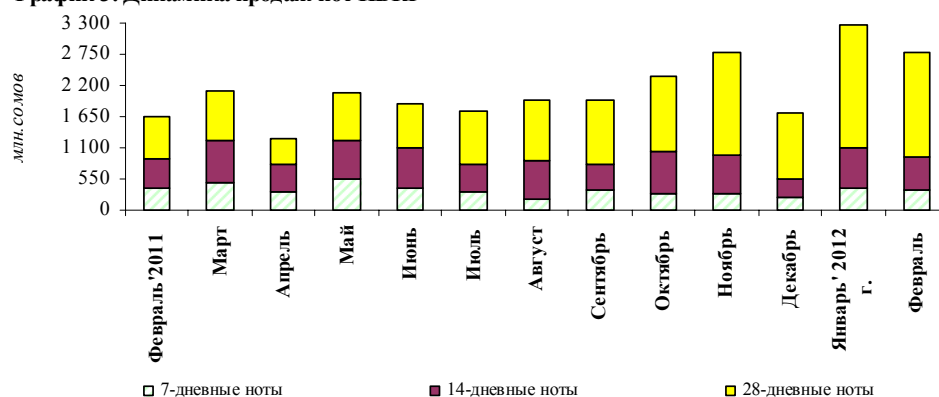


Таблица 1. Структура держателей нот НБКР по номинальной стоимости

млн. руб.

Дата	ВСЕГО	В том числе							
		Коммерческие банки		Юрид.лица - резиденты		Физ.лица - резиденты		Институциональные инвесторы	
		Сумма	Уд.вес	Сумма	Уд.вес	Сумма	Уд.вес	Сумма	Уд.вес
01.03.2011	1 052,1	639,0	60,7%	51,0	4,8%	-	0,0%	362,1	34,4%
01.04.2011	1 165,2	464,1	39,8%	371,1	31,9%	-	0,0%	330,0	28,3%
01.05.2011	738,6	334,9	45,3%	0,7	0,1%	-	0,0%	403,0	54,6%
01.06.2011	863,7	574,2	66,5%	28,5	3,3%	-	0,0%	261,0	30,2%
01.07.2011	1 093,2	611,9	56,0%	177,8	16,3%	1,5	0,1%	302,0	27,6%
01.08.2011	1 360,0	919,5	67,6%	3,5	0,3%	2,0	0,1%	435,0	32,0%
01.09.2011	1 357,2	899,5	66,3%	55,9	4,1%	0,8	0,1%	401,0	29,5%
01.10.2011	1 368,4	1 055,2	77,1%	49,1	3,6%	0,1	0,0%	264,0	19,3%
01.11.2011	1 738,2	1 345,4	77,4%	42,7	2,5%	0,1	0,0%	350,0	20,1%
01.12.2011	1 732,4	1 215,8	70,2%	49,6	2,9%	-	0,0%	467,0	27,0%
01.01.2012	1 366,4	1 065,3	78,0%	19,4	1,4%	0,2	0,0%	281,5	20,6%
01.02.2012	2 209,5	1 666,1	75,4%	88,0	4,0%	10,3	0,5%	445,1	20,1%
01.03.2012	2 313,0	1 527,6	66,0%	162,9	7,0%	1,1	0,0%	621,5	26,9%

<sup>2</sup> Данный индекс показывает степень концентрации ценных бумаг в портфеле банков. Индекс концентрации рассчитывается по методике Херфиндаля-Хиршмана и представляет собой сумму квадратов удельных весов показателя в общем объеме. Возможные значения индекса лежат в интервале значений от 0 до 1. Значение индекса менее 0,10 соответствует низкому уровню концентрации; от 0,10 до 0,18 – среднему уровню концентрации; свыше 0,18 – высокому уровню концентрации. К примеру, индекс концентрации равный 0,50 эквивалентен присутствию на рынке двух участников с одинаковыми долями; 0,30 – трех участников и т.д.