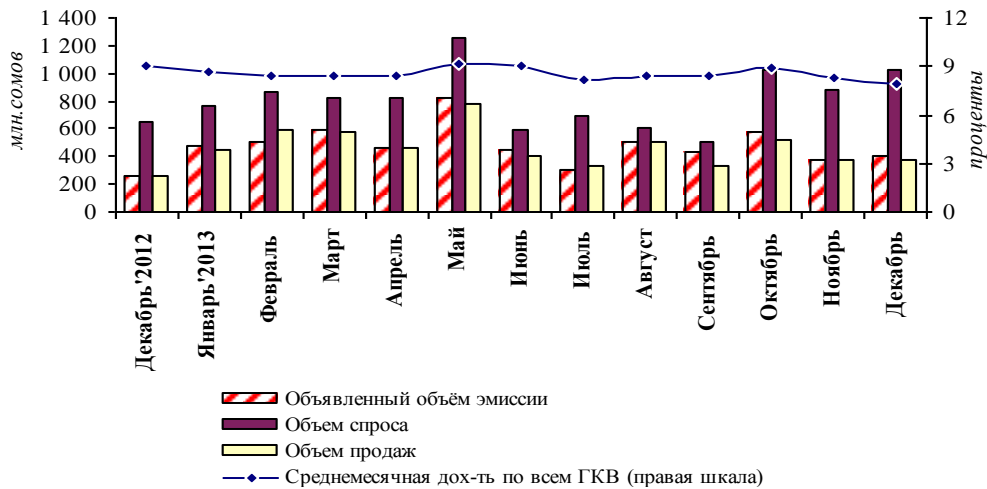


## Рынок государственных казначейских векселей (декабрь 2013 года)

**График 1. Спрос и размещение ГКВ**

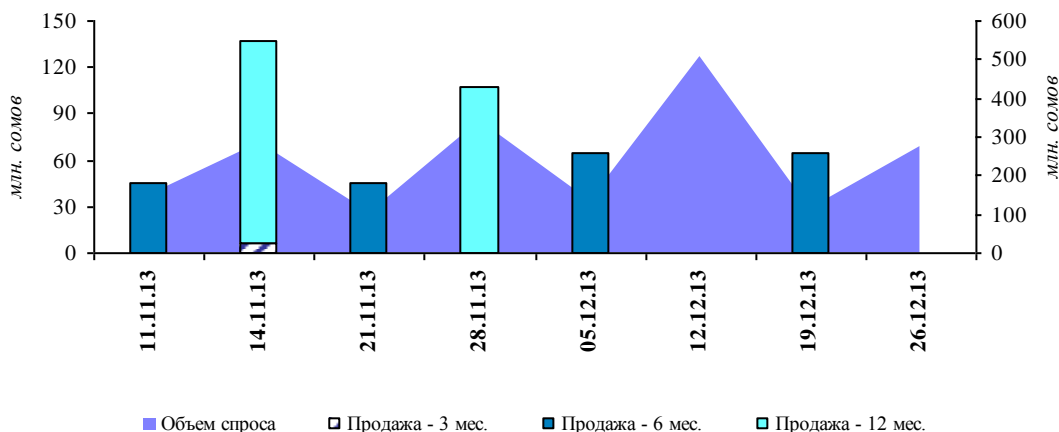


В декабре общий объем предложения государственных казначейских векселей Министерством финансов повысился на 8,6 процента, составив 404,0 млн. сомов.

На фоне увеличения активности коммерческих банков, объем спроса увеличился на 16,8 процента, до 1,0 млрд. сомов. В результате, увеличились продажи 6-месячных ГКВ и снизились продажи 3- и 12-месячных ГКВ. Так, продажа 6-месячных ГКВ увеличилась на 44,4 процента, до 130,0 млн. сомов, продажа 12-месячных ГКВ снизилась на 10,0 процента, до 237,5 млн. сомов, 3-месячных – на 61,1 процента, до 7,0 млн. сомов.

Общий показатель средневзвешенной доходности по всем видам ГКВ в рассматриваемом периоде сложился в размере 7,9 процента, снизившись за месяц на 0,4 п.п. Доходность 3-месячных бумаг в декабре составила 4,5 процента (-0,4 п.п.), 6-месячных – 6,2 процента (-0,1 п.п.), 12-месячных – 8,9 процента (-0,3 п.п.).

**График 2. Динамика объемов спроса и продаж ГКВ**



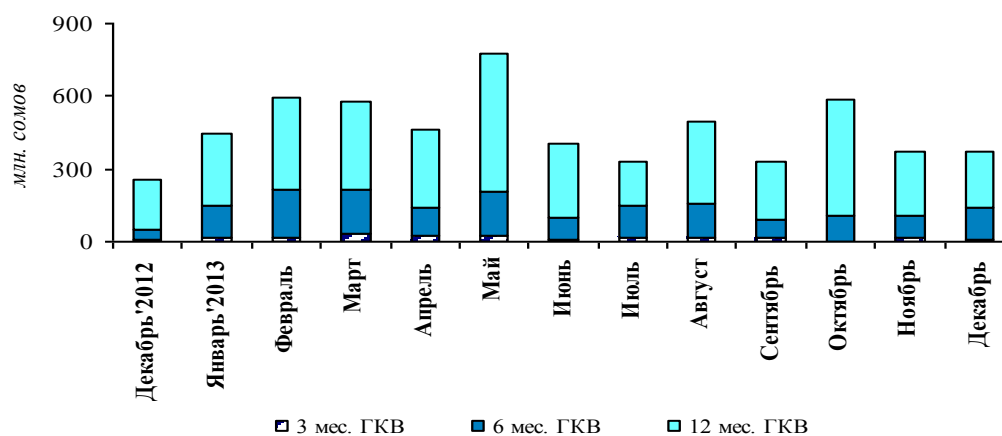
Среднеаукционный<sup>1</sup> объем спроса в рассматриваемом периоде составил 256,5 млн. сомов, увеличившись на 16,8 процента по сравнению с показателем предыдущего месяца, среднеаукционный объем продаж также увеличился на 0,7 процента, до 93,6 млн. сомов.

Величина чистого финансирования дефицита бюджета за месяц сложилась в размере 96,0 млн. сомов. В рассматриваемом периоде Министерством финансов было произведено

<sup>1</sup> Данный показатель используется вместо общего объема спроса/предложения за месяц, так как количество аукционов за месяц является непостоянной величиной.

погашение ранее эмитированных ГКВ на сумму в 381,7 млн. сомов (-21,4 процента). В этой связи эффективность рынка ГКВ с начала года, рассчитываемая как отношение суммарного значения чистого финансирования к совокупному объему продаж по фактической стоимости, составила 10,1 процента.

**График 3. Динамика объема продаж ГКВ**



В декабре по сравнению с предыдущим месяцем, объем ГКВ в обращении увеличился до 4,7 млрд. сомов (+2,2 процента): увеличение затронуло портфель коммерческих банков (+1,0 процента), с долей 75,9 процента (-0,9 п.п.) и институциональных инвесторов (+13,0 процента), с долей в 14,2 процента (+1,4 п.п.). Портфель ГКВ юридических лиц-резидентов снизился на 2,7 процента, их удельный вес в структуре ГКВ снизился до 9,8 процента (-0,5 п.п.). Доля физических лиц-резидентов осталась неизменной на уровне в 0,1 процента. Физические, юридические лица-нерезиденты и НБКР данные ценные бумаги не приобретали.

В рассматриваемом периоде операции с ГКВ на вторичном рынке не проводились.

**Таблица 1. Динамика среднемесячной доходности ГКВ**

*проценты*

Период	Среднемесячная доходность	По видам срочности		
		3-мес. ГКВ	6-мес. ГКВ	12-мес. ГКВ
Декабрь'2012	9,0	5,2	6,8	9,5
Январь '2013	8,6	5,6	6,7	9,7
Февраль	8,4	5,3	6,5	9,5
Март	8,4	5,3	6,8	9,5
Апрель	8,4	5,0	6,1	9,5
Май	9,2	5,0	6,5	10,2
Июнь	9,1	5,1	6,5	10,0
Июль	8,1	4,9	6,4	9,6
Август	8,4	4,5	6,5	9,4
Сентябрь	8,4	3,5	6,5	9,4
Октябрь	8,9	4,5	6,5	9,5
Ноябрь	8,3	4,9	6,4	9,3
Декабрь	7,9	4,5	6,2	8,9

"-" все объявленные аукционы были признаны несостоявшимися

Таблица 2. Структура держателей ГКВ по номинальной стоимости

тыс.сом

Дата	ВСЕГО	В том числе									
		Коммерческие банки		Институцион. инвесторы		Физ.лица - резиденты		Юрид.лица - резиденты		Физ.лица - нерезиденты	
		Сумма	Уд.вес	Сумма	Уд.вес	Сумма	Уд.вес	Сумма	Уд.вес	Сумма	Уд.вес
01.01.2013	4 099 690,0	3 406 475,2	83,1%	638 306,1	15,6%	7 119,0	0,2%	46 709,7	1,1%	1 080,0	0,03%
01.02.2013	4 201 340,0	3 539 406,2	84,2%	609 356,1	14,5%	4 788,0	0,1%	46 709,7	1,1%	1 080,0	0,03%
01.03.2013	4 371 370,0	3 641 839,9	83,3%	571 776,1	13,1%	5 289,0	0,1%	151 385,0	3,5%	1 080,0	0,02%
01.04.2013	4 562 700,0	3 614 332,9	79,2%	588 790,7	12,9%	5 289,0	0,1%	353 207,4	7,7%	1 080,0	0,02%
01.05.2013	4 501 700,0	3 454 972,8	76,7%	620 290,7	13,8%	5 106,2	0,1%	420 250,3	9,3%	1 080,0	0,02%
01.06.2013	4 578 520,0	3 358 623,7	73,4%	523 396,4	11,4%	3 121,2	0,1%	693 378,7	15,1%	0,0	0,00%
01.07.2013	4 765 570,0	3 471 615,4	72,8%	575 694,8	12,1%	3 121,2	0,1%	715 138,6	15,0%	0,0	0,00%
01.08.2013	4 768 320,0	3 539 517,5	74,2%	583 276,8	12,2%	2 945,2	0,1%	642 580,5	13,5%	0,0	0,00%
01.09.2013	4 846 990,0	3 495 177,5	72,1%	675 776,8	13,9%	2 945,2	0,1%	673 090,5	13,9%	0,0	0,00%
01.10.2013	4 661 140,0	3 515 157,5	75,4%	601 401,8	12,9%	2 945,2	0,1%	541 635,5	11,6%	0,0	0,00%
01.11.2013	4 706 640,0	3 474 129,5	73,8%	579 863,3	12,3%	3 494,2	0,1%	569 153,0	12,1%	0,0	0,00%
01.12.2013	4 562 140,0	3 502 372,1	76,8%	587 863,3	12,9%	3 494,2	0,1%	468 410,4	10,3%	0,0	0,00%
01.01.2014	4 662 740,0	3 539 040,3	75,9%	664 263,4	14,2%	3 494,2	0,1%	455 942,1	9,8%	0,0	0,00%