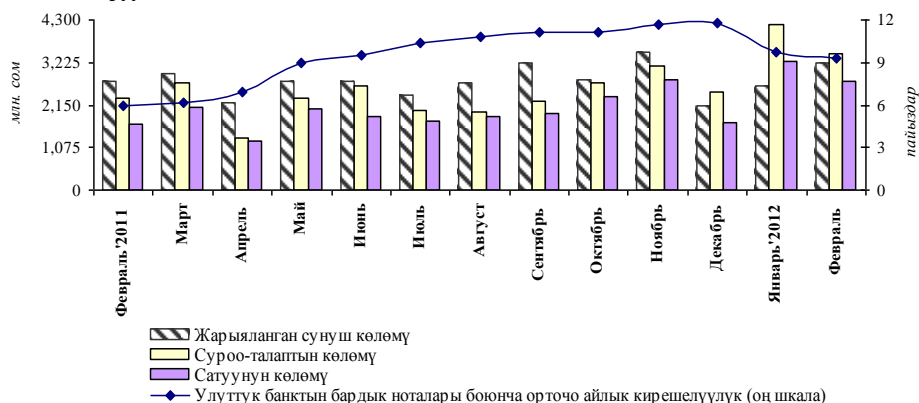


Улуттук банктын ноталары (2012-жылдын февраль айы)

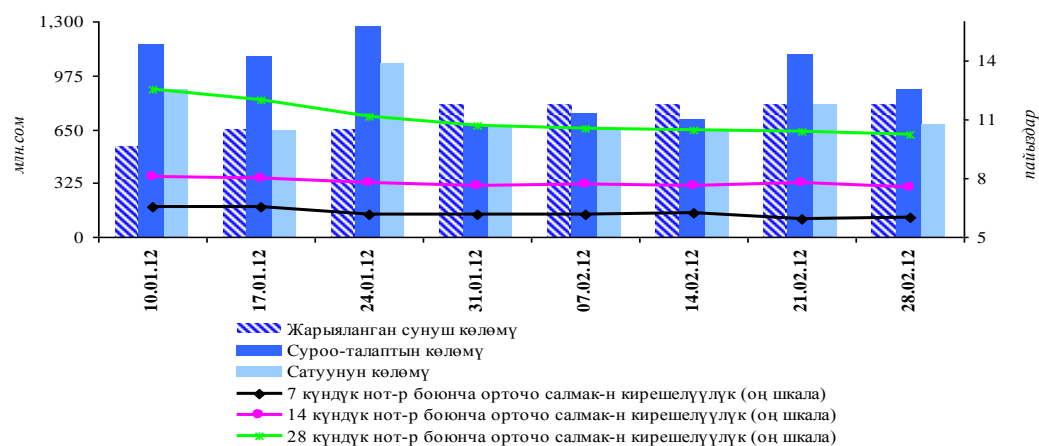
1-график. Улуттук банктын ноталарына суроо-талап жана аларды жайгаштыруу



Февраль айында ноталарга болгон сунуштун көлөмүнүн чогуу алгандагы көрсөткүчү өткөн айга салыштырганда 20,8 пайызга, 3,2 млрд. сомго чейин жогорулаган. Суроо-талаптын көлөмүнүн 18,0 пайызга 3,4 млрд. сомго чейин төмөндөө алкагында, баалуу кагаздардын сатуу көлөмү (кошумча жайгаштырууларды эске алганда) 2,8 млрд. сомго чейин (-15,1 пайыз) азайган. Мындай төмөндөөнүн негизги себеби болуп рыноктун бардык сегменттеринде сатуу көлөмүнүн азайышы болгон: 7 күндүк ноталардын жайгаштырылган көлөмү 6,9 пайызга, 349,1 млн. сомго чейин, 14 күндүк ноталардын - 19,9 пайызга, 584,7 млн. сомго чейин, 28 күндүк ноталардын - 14,9 пайызга 1,8 млрд. сомго чейин азайган. Рыноктун катышуучулары боюнча өзгөчө жигердүүлүк эки институционалдык инвестор жана ири коммерциялык банктардын бири тарабынан көрсөтүлгөн, алардын үлүшүнө баалуу кагаздар рыногунда жайгаштырылгандардын бардык көлөмүнөн 49,4 пайыз туура келген.

Кароого алынып жаткан мезгил ичинде баалуу кагаздардын бардык түрлөрү боюнча кирешелүүлүктүн сакталып турган төмөндөшүнөн улам, Улуттук банктын ноталарынын жалпы орточо алынган кирешелүүлүгү 0,5 пайыздык пункттан 9,3 пайызга чейин азайган. Алсак, 7 күндүк ноталардын кирешелүүлүгү 0,3 пайыздык пункттан 6,1 пайызга чейин, 14 күндүк ноталардын – 0,2 пайыздык пункттан, 7,7 пайызга чейин, ал эми 28 күндүк ноталардын – 1,1 пайыздык пункттан 10,4 пайызга чейин азайган.

2-график. Улуттук банктын ноталары боюнча суроо-талаптын, сатуунун жана кирешелүүлүктүн динамикасы

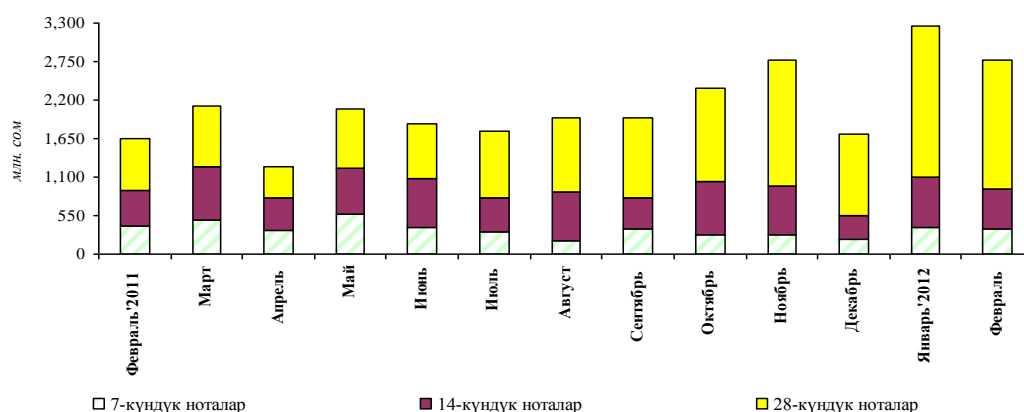


Февраль айында суроо-талаптын орточо аукциондук көлөмү¹ өткөн айдын көрсөткүчүнө салыштырганда 18,0 пайызга төмөндөө менен 861,2 млн. сомду түзгөн, ошол эле учурда сатуунун орточо аукциондук көлөмү¹ тескеринче 8,5 пайызга, 683,5 млн. сомго чейин жогорулаган.

Кароого алынып жаткан мезгил ичинде жүгүртүүдөгү ноталардын көлөмү 2,3 млрд. сом деңгээлинде түптөлүп, 4,7 пайызга жогорулаган. Төмөндөөнүн негизги себеби болуп институционалдык инвесторлордун портфелинин көбөйүшү болгон, алардын үлүшү 26,9 пайызга чейин (+6,7 п.п.) өскөн. Ушуну менен бирге коммерциялык банктардын атынан негизги ээлик кылуучулардын салыштырма салмагы тескеринче портфелдин жалпы түзүмүндө 9,4 пайыздык пункттан 66,0 пайызга чейин төмөндөгөн. Юридикалык жактар-резиденттеринин үлүшү айдын жыйынтыгы боюнча 7,0 пайызга жетип 3,1 пайыздык пунктка жогорулаган, ал эми жеке адамдардын үлүшү кайрадан нөлгө чейин кыскарган.

Ноталардын банк портфелинин концентрациялануу индексинин көрсөткүчү² 0,21 өлчөмүндө түптөлүшү концентрациялануунун жогорку деңгээлинин сакталышын көрсөтүп, рынокто бирдей үлүшкө ээ беш ири катышуучу катышкандыгына эквиваленттүү.

3-график. Улуттук банктын ноталары боюнча сунуунун динамикасы



1-таблица. Улуттук банктын ноталарынын аларга ээлик кылуучулар боюнча түзүмү

Датасы	Бардыгы болуп	Анын ичинде							
		Комм. банктар		Резидент юридик. жактар		Резидент жеке адамдар		Институт. инвестор	
		Сумма	Салыш. салмак	Сумма	Салыш. салмак	Сумма	Салыш. салмак	Сумма	Салыш. салмак
01.03.2011	1052.1	639.0	60.7%	51.0	4.8%	-	0.0%	362.1	34.4%
01.04.2011	1165.2	464.1	39.8%	371.1	31.9%	-	0.0%	330.0	28.3%
01.05.2011	738.6	334.9	45.3%	0.7	0.1%	-	0.0%	403.0	54.6%
01.06.2011	863.7	574.2	66.5%	28.5	3.3%	-	0.0%	261.0	30.2%
01.07.2011	1093.2	611.9	56.0%	177.8	16.3%	1.5	0.1%	302.0	27.6%
01.08.2011	1360.0	919.5	67.6%	3.5	0.3%	2.0	0.1%	435.0	32.0%
01.09.2011	1357.2	899.5	66.3%	55.9	4.1%	0.8	0.1%	401.0	29.5%
01.10.2011	1368.4	1055.2	77.1%	49.1	3.6%	0.1	0.0%	264.0	19.3%
01.11.2011	1738.2	1345.4	77.4%	42.7	2.5%	0.1	0.0%	350.0	20.1%
01.12.2011	1732.4	1215.8	70.2%	49.6	2.9%	-	0.0%	467.0	27.0%
01.01.2012	1366.4	1065.3	78.0%	19.4	1.4%	0.2	0.0%	281.5	20.6%
01.02.2012	2209.5	1666.1	75.4%	88.0	4.0%	10.3	0.5%	445.1	20.1%
01.03.2012	2313.0	1527.6	66.0%	162.9	7.0%	1.1	0.0%	621.5	26.9%

¹ Ай ичинде аукциондордун саны туруктуу эмес болгондуктан, бул көрсөткүч ай ичинде суроо-талаптын/сунуштун жалпы көлөмүнүн ордуна колдонулат.

² Бул индекс банктар портфелиндеги МКОНун концентрациялануу деңгээлин көрсөтөт. Концентрациялануу индекси Херфиндаль-Хиршмандын методикасы боюнча эсептелинет жана жалпы көлөмдө көрсөткүчтүн салыштырма салмагынын квадраттарынын суммасын түшүндүрөт. Индекстин мүмкүн болуучу маанилери 0ден 1ге чейинки маанини камтыйт. Индекстин 0,10 кем эмес мааниси концентрациялануунун төмөн деңгээлине; 0,10дон 0,18ге чейин – концентрациялануунун орточо деңгээлине; 0,18ден жогору – концентрациялануунун жогорку деңгээлине ылайык келет. Мисалга алсак, 0,50гө барабар концентрациялануу индекси бирдей үлүшкө эки катышуучунун; ал эми 0,3 – үч катышуучунун ж.б. катышуусуна эквиваленттүү.