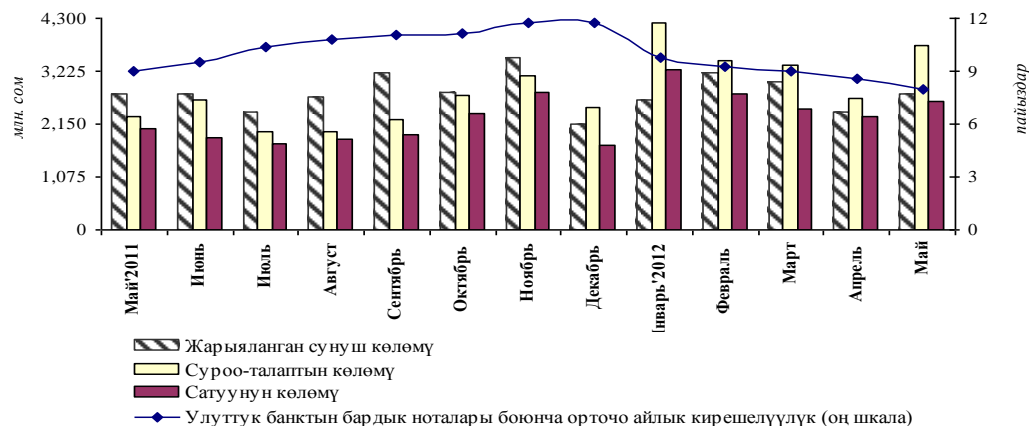


Улуттук банктын ноталары (2012-жылдын май айы)

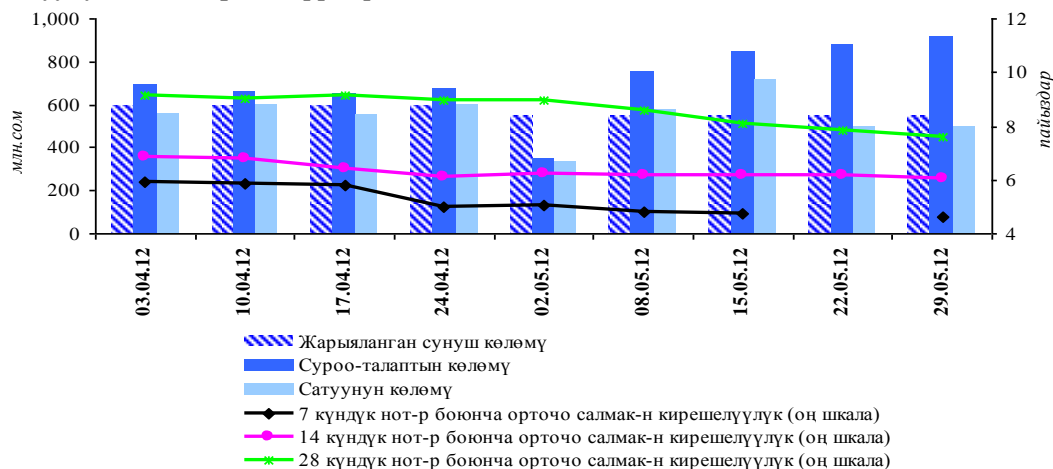
1-график. Улуттук банктын ноталарына суроо-талап жана аларды жайгаштыруу



Май айында ноталарга болгон сунуштун көлөмүнүн чогуу алгандагы көрсөткүчү өткөн айга салыштырганда 14,6 пайызга, 2,8 млрд. сомго чейин жогорулаган. Суроо-талаптын көлөмүнүн 39,8 пайызга, 3,7 млрд. сомго чейин көбөйүшү алкагында, баалуу кагаздардын сатуу көлөмү (кошумча жайгаштырууларды эске алуу менен) 2,6 млрд. сомго чейин (+13,3 пайызга) өскөн. Анын негизги себеби болуп, 25,4 пайызга көбөйгөн жана 2,4 млрд. сомду түзгөн 28 күндүк баалуу кагаздардын сатуу көлөмүнүн өсүшү саналган. Мында, жайгаштырылган 7 күндүк ноталардын көлөмү 84,7 пайызга, 28,4 млн. сомго чейин, 14 күндүк ноталардын – 12,6 пайызга, 174,7 млн. сомго чейин азайган. Рыноктун катышуучулары боюнча өзгөчө жигердүүлүк эки ири коммерциялык банк жана эки институционалдык инвестор тарабынан көрсөтүлгөн, алардын үлүшүнө баалуу кагаздар рыногунда жайгаштырылгандардын бардык көлөмүнөн 78,2 пайыз туура келген.

Кароого алынып жаткан мезгил ичинде Улуттук банктын ноталарынын жалпы орточо алынган кирешелүүлүгү 0,6 пайыздык пунктка азайып 8,0 пайызды түзгөн, мында 7 күндүк ноталардын кирешелүүлүгү 0,9 пайыздык пунктка, 4,7 пайызга чейин, 14 күндүк ноталардын – 0,4 пайыздык пунктка, 6,1 пайызга чейин жана 28 күндүк ноталардын – 0,9 пайыздык пунктка, 8,2 пайызга чейин төмөндөгөн.

2-график. Улуттук банктын ноталары боюнча суроо-талаптын, сатуунун жана кирешелүүктүн динамикасы

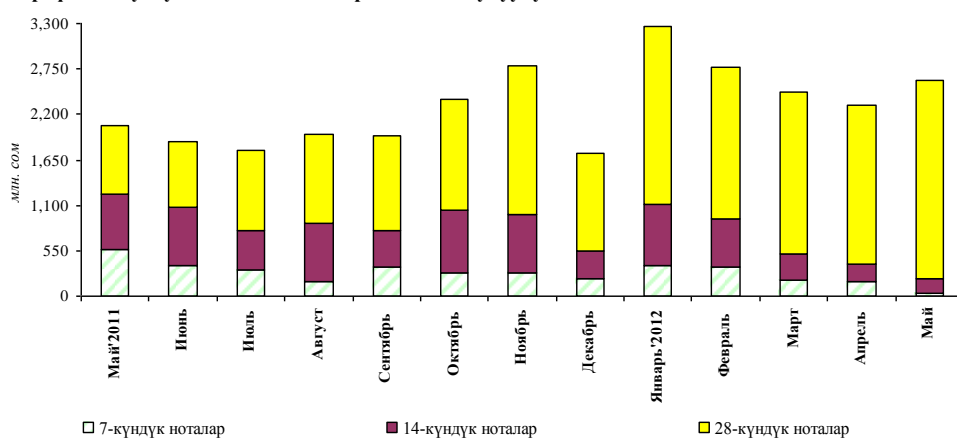


Май айында суроо-талаптын орточо аукциондук көлөмү¹ өткөн айдын көрсөткүчүнө салыштырганда 11,8 пайызга жогорулоо менен 746,8 млн. сомду түзгөн, сатуунун орточо аукциондук көлөмү¹ 20,1 пайызга, 460,9 млн. сомго чейин азайган.

Кароого алынып жаткан мезгил ичинде жүгүртүүдөгү ноталардын көлөмү 2,2 млрд. сом деңгээлинде түптөлүп, 6,0 пайызга жогорулаган. Төмөндөөнүн негизги себеби болуп 26,9 пайызга чейин (+6,6 п.п.) өскөн, институционалдык инвесторлордун үлүшүнүн улантылып жаткан өсүшү болгон. Мында коммерциялык банктардын атынан негизги ээлик кылуучулардын салыштырма салмагы портфелдин жалпы түзүмүндө 1,8 пайыздык пунктка, 67,0 пайызга чейин төмөндөгөн. Юридикалык жактар-резиденттеринин үлүшү айдын жыйынтыгы боюнча 5,0 пайыздык пунктка, 5,9 пайызга чейин азайган, ал эми жеке адамдардын үлүшү 0,2 пайыздык деңгээлде түптөлгөн.

Ноталардын банк портфелинин концентрациялануу индексинин көрсөткүчү² 0,35 өлчөмүндө түптөлүшү концентрациялануунун жогорку деңгээлинин сакталышын көрсөтүп, рынокто бирдей үлүшкө ээ үч ири катышуучу катышкандыгына эквиваленттүү.

3-график. Улуттук банктын ноталары боюнча сунуунун динамикасы



¹ Ай ичинде аукциондордун саны туруктуу эмес болгондуктан, бул көрсөткүч ай ичинде суроо-талаптын/сунуштун жалпы көлөмүнүн ордуна колдонулат.

² Бул индекс банктар портфелиндеги МКОнун концентрациялануу деңгээлин көрсөтөт. Концентрациялануу индекси Херфиндаль-Хиршмандын методикасы боюнча эсептелинет жана жалпы көлөмдө көрсөткүчтүн салыштырма салмагынын квадраттарынын суммасын түшүндүрөт. Индекстин мүмкүн болуучу маанилери 0ден 1ге чейинки маанини камтыйт. Индексин 0,10 кем эмес мааниси концентрациялануунун төмөн деңгээлине; 0,10дон 0,18ге чейин – концентрациялануунун орточо деңгээлине; 0,18ден жогору – концентрациялануунун жогорку деңгээлине ылайык келет. Мисалга алсак, 0,50гө барабар концентрациялануу индекси бирдей үлүшкө эки катышуучунун; ал эми 0,30 – үч катышуучунун ж.б. катышуусуна эквиваленттүү.

1-таблица. Улуттук банктын ноталарынын аларга ээлик кылуучулар боюнча түзүмү

млн.сом

Датасы	Бардыгы болуп	Анын ичинде							
		Комм. банктар		Резидент юридик. жактар		Резидент жеке адамдар		Институт. инвестор	
		Сумма	Салыш. салмак	Сумма	Салыш. салмак	Сумма	Салыш. салмак	Сумма	Салыш. салмак
01.06.2011	863,7	574,2	66,5%	28,5	3,3%	-	0,0%	261,0	30,2%
01.07.2011	1093,2	611,9	56,0%	177,8	16,3%	1,5	0,1%	302,0	27,6%
01.08.2011	1360,0	919,5	67,6%	3,5	0,3%	2,0	0,1%	435,0	32,0%
01.09.2011	1357,2	899,5	66,3%	55,9	4,1%	0,8	0,1%	401,0	29,5%
01.10.2011	1368,4	1055,2	77,1%	49,1	3,6%	0,1	0,0%	264,0	19,3%
01.11.2011	1738,2	1345,4	77,4%	42,7	2,5%	0,1	0,0%	350,0	20,1%
01.12.2011	1732,4	1215,8	70,2%	49,6	2,9%	-	0,0%	467,0	27,0%
01.01.2012	1366,4	1065,3	78,0%	19,4	1,4%	0,2	0,0%	281,5	20,6%
01.02.2012	2209,5	1666,1	75,4%	88,0	4,0%	10,3	0,5%	445,1	20,1%
01.03.2012	2313,0	1527,6	66,0%	162,9	7,0%	1,1	0,0%	621,5	26,9%
01.04.2012	2113,8	1507,0	71,3%	237,3	11,2%	2,4	0,1%	367,1	17,4%
01.05.2012	2072,4	1424,6	68,7%	224,5	10,8%	2,3	0,1%	421,0	20,3%
01.05.2012	2196,2	1471,2	67,0%	129,2	5,9%	4,8	0,2%	591,0	26,9%
01.06.2012	2196,2	1471,2	67,0%	129,2	5,9%	4,8	0,2%	591,0	26,9%