

## Ноты НБКР (май 2015 года)

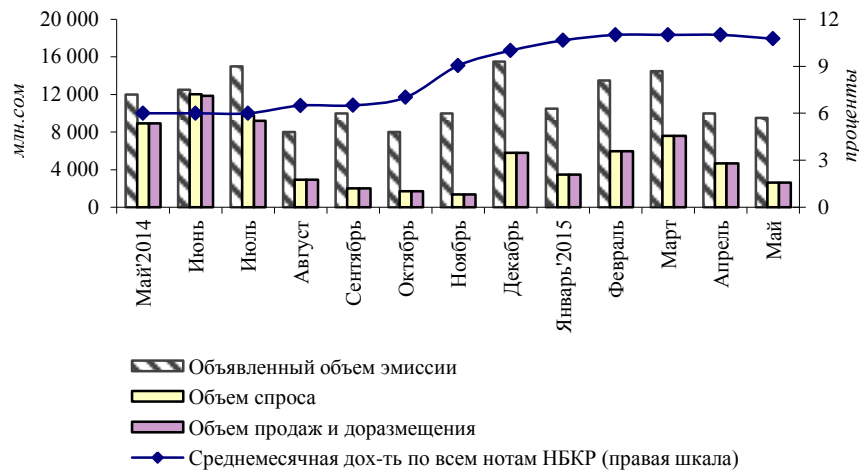
В рассматриваемом периоде Национальным банком КР было проведено четыре аукциона, общий объем предложения, на которых, составил 9,5 млрд сомов, снизившись по сравнению с аналогичным показателем за предыдущий период на 5,0 процента.

Среднеаукционный<sup>1</sup> объем спроса проведенных аукционов снизился на 43,5 процента и составил 657,8 млн. сомов. В соответствии с проводимой НБКР денежно-кредитной политикой, в рассматриваемом периоде объем предложения, как и прежде, был представлен только 7-дневными нотами. На конец рассматриваемого периода объем нот в обращении составил 427,8 млн. сомов, снизившись с начала года на 67,8 процента. Основными держателями нот Национального банка являлись коммерческие банки с долей в 60,3 процента. Удельный вес юридических лиц-резидентов составил 35,5 процента, институциональных инвесторов – 4,2 процента.

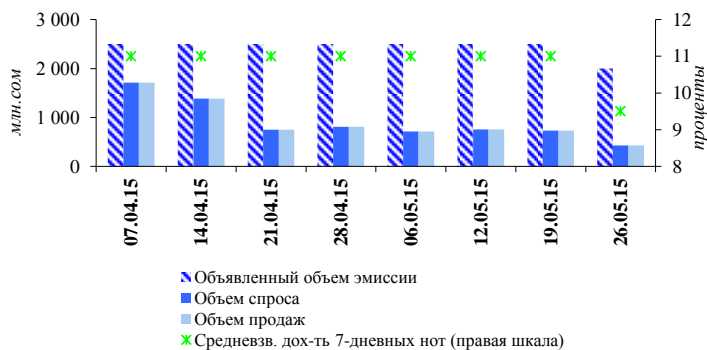
Таким образом, объем продаж в рассматриваемом периоде составил 2,6 млрд сомов, снизившись на 43,5 процента по сравнению с показателем за предыдущий месяц.

Средневзвешенная доходность нот НБКР в рассматриваемом периоде составила 10,8 процента (-0,2 процентных пункта).

**График 1. Спрос и размещение нот НБКР**

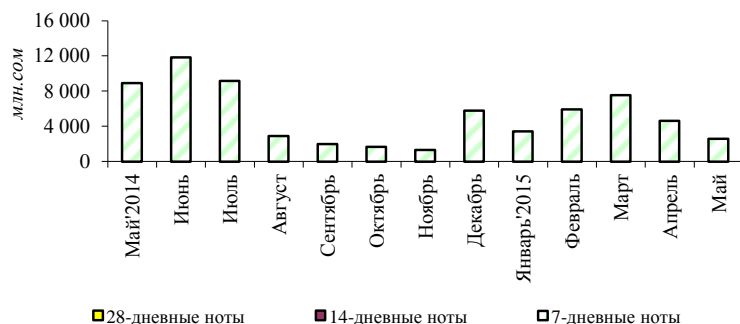


**График 2. Динамика спроса, продаж и доходности нот НБКР**



<sup>1</sup> Данный показатель используется вместо общего объема спроса/предложения за месяц, так как количество аукционов за месяц является непостоянной величиной.

**График 3. Динамика продаж нот НБКР**



**Таблица 1. Структура держателей нот НБКР по номинальной стоимости**

млн.сом

Дата	ВСЕГО	В том числе							
		Коммерческие банки		Юрид.лица - резиденты		Физ.лица - резиденты		Институциональные инвесторы	
		Сумма	Уд.вес	Сумма	Уд.вес	Сумма	Уд.вес	Сумма	Уд.вес
01.06.2014	2 703,9	1 103,0	40,8%	1 600,9	59,2%	0,0	0,0%	0,0	0,0%
01.07.2014	3 011,7	1 384,0	46,0%	1 607,0	53,4%	0,0	0,0%	0,0	0,0%
01.08.2014	0,0	0,0	0,0%	0,0	0,0%	0,0	0,0%	0,0	0,0%
01.09.2014	336,7	280,0	83,2%	56,7	16,8%	0,0	0,0%	0,0	0,0%
01.10.2014	33,0	10,0	30,3%	23,0	69,7%	0,0	0,0%	0,0	0,0%
01.11.2014	37,8	35,0	92,6%	2,8	7,4%	0,0	0,0%	0,0	0,0%
01.12.2014	279,0	273,0	97,8%	6,0	2,2%	0,0	0,0%	0,0	0,0%
01.01.2015	1 328,3	1 276,0	96,1%	3,9	0,3%	0,0	0,0%	48,4	3,6%
01.02.2015	1 125,0	1 081,0	96,1%	0,0	0,0%	0,0	0,0%	44,0	3,9%
01.03.2015	1 472,0	1 368,0	92,9%	104,0	7,1%	0,0	0,0%	0,0	0,0%
01.04.2015	1 576,5	1 136,5	72,1%	440,0	27,9%	0,0	0,0%	0,0	0,0%
01.05.2015	811,5	737,0	90,8%	74,5	9,2%	0,0	0,0%	0,0	0,0%
01.06.2015	427,8	258,0	60,3%	152,0	35,5%	0,0	0,0%	17,8	4,2%