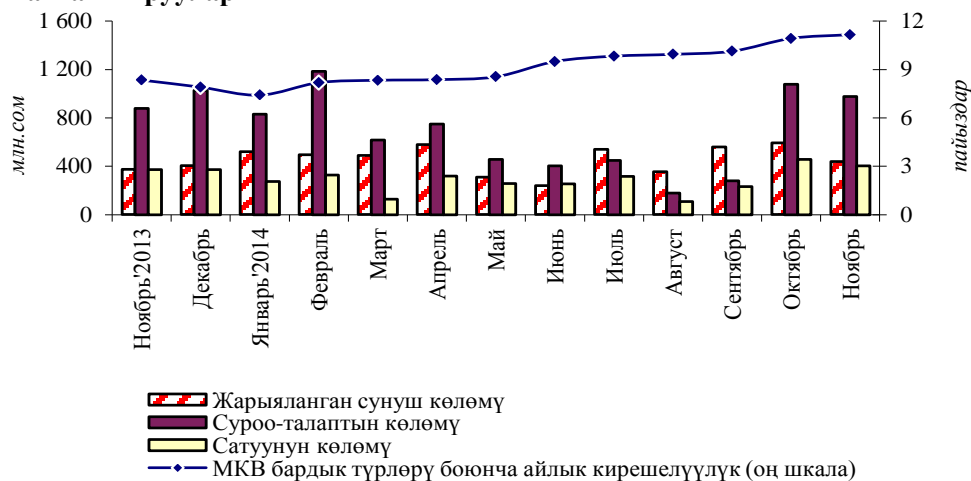


Мамлекеттик казына векселдеринин рыногу (2014-жылдын ноябрь айы)

1-график. МКВга суроо-талап жана аларды жайгаштыруулар

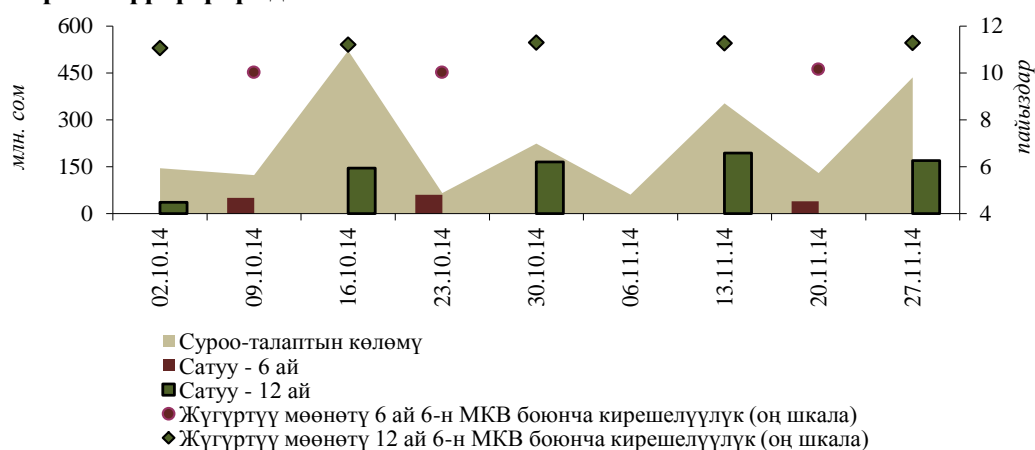


Кароого алынып жаткан мезгил ичинде Финансы министрлигинин мамлекеттик казына векселдеринин жарыяланган эмиссиясынын көлөмү өткөн айдагыга салыштырганда 436,5 млн сомду түзүү менен 26,2 пайызга төмөндөтүлгөн.

Финансы рыногунун аталган сегментинде мамлекеттик казына векселдерине негизги ээлик кылуучулардын - коммерциялык банктардын жигердүүлүгүнүн төмөндөшү алкагында суроо-талаптын көлөмү 9,3 пайызга, 978,2 млн сомго чейин төмөндөгөн. Мында, жүгүртүү мөөнөтү 6 ай болгон МКВларды сатуу 64,9 пайызга, 39,0 млн сомго чейин төмөндөгөн, ал эми 12 ай болгон МКВларды сатуу 5,1 пайызга, 364,0 млн сомго чейин көбөйгөн. Рыноктун катышуучулары тарабынан 3 айлык векселдер кыска мөөнөттүү ресурстук базаны эске алуу менен суроо-талапка ээ болгон эмес.

МКВлардын бардык түрлөрү боюнча орточо алынган кирешелүүлүктүн жалпы көрсөткүчү ай ичинде 0,2 п.п. көбөйүү менен кароого алынып жаткан мезгил ичинде 11,2 пайыз өлчөмүндө түптөлгөн. 6 айлык баалуу кагаздардын кирешелүүлүгү 10,2 пайызды (+0,1 п.п.), 12 айлык баалуу кагаздардын – 11,3 пайызды (+0,04 п.п.) түзгөн.

2-график. МКВ аукциондорунун көлөмүнүн жана кирешелүүлүгүнүн динамикасы

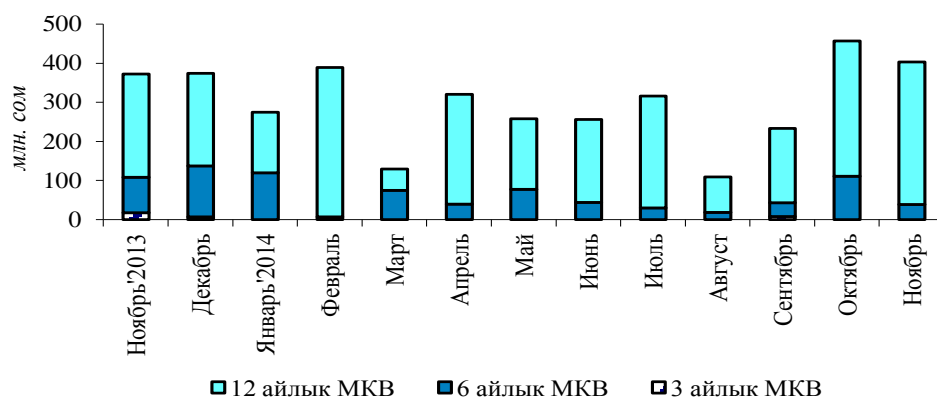


Суроо-талаптын орточо аукциондук көлөмү¹ өткөн айдагы көрсөткүчкө салыштырганда 13,4 пайызды көбөйүү менен 244,6 млн сомду түзгөн, сатуунун орточо аукциондук көлөмү 10,2 пайызга, 100,8 млн сомго чейин көбөйгөн.

¹ Ай ичинде аукциондордун саны туруктуу болбогондуктан, бул көрсөткүч ай ичиндеги суроо-талаптын/сунуштун жалпы көлөмүнүн ордуна колдонулат.

Векселдер эсебинен бюджеттин тартыштыгын таза каржылоо өлчөмү кароого алынып жаткан ай ичинде 45,1 млн сом өлчөмүндө түптөлгөн. Кароого алынып жаткан мезгил ичинде Финансы министрлиги тарабынан мурда эмитирленген МКВлардын 314,2 млн сом (-8,2 пайыз) суммасында ордун жабуу ишке ашырылган. Буга байланыштуу жыл башынан тартып айкын наркы боюнча сатуунун чогуу алгандагы көлөмүнө карата таза каржылоонун суммардык маанисинин катышы катары эсептелинген МКВ рыногунун натыйжалуулугу - 55,0 пайызды түзгөн.

3-график. МКВларды сатуу көлөмүнүн динамикасы



Чыгарылган МКВлардын жалпы көлөмүндө 12 айлык МКВлар үлүшүнүн көбөйүшүнөн улам ай ичинде дюрация көрсөткүчү 157 күндөн 170 күнгө чейин жогорулаган.

Кароого алынып жаткан мезгил ичинде жүгүртүүдөгү МКВлар көлөмү өткөн айга салыштырганда 3,0 млрд сомго (+1,9 пайызга) чейин бир аз өскөн: МКВларга негизги ээлик кылуучулар – коммерциялык банктардын үлүшү ай ичинде 9,3 пайыздык пунктка, 59,2 пайызга чейин төмөндөгөн. Институционалдык инвесторлордун салыштырма салмагы 38,9 пайызды (+9,4 п.п.), юридикалык жактар-резиденттердин үлүшү – 1,9 пайызды (-0,1 п.п.) түзгөн, ал эми жеке адамдардын катышуусунда үлүш анчалык деле мааниге ээ болгон эмес.

Кароого алынып жаткан мезгил ичинде экинчилик рынокто МКВлар менен операциялар ишке ашырылган эмес.

1-таблица. МКВ орточо айлык кирешелүүлүгүнүн динамикасы

Мезгил аралыгы	Орточо салмактанып алынган киреш-к	Мөөнөттүүлүктүн түрү боюнча		
		пайыздар		
		3 ай МКВ	6 ай МКВ	12 ай МКВ
Ноябрь 2013	8,3	4,9	6,4	9,3
Декабрь	7,9	4,5	6,2	8,9
Январь 2014	7,4	-	6,1	8,4
Февраль	8,2	4,5	-	8,3
Март	8,3	-	7,9	9,0
Апрель	8,4	-	7,3	8,5
Май	8,6	-	7,5	9,0
Июнь	9,5	-	8,5	9,7
Июль	9,8	-	9,0	9,9
Август	9,9	-	9,4	10,1
Сентябрь	10,1	5,8	10,1	10,3
Октябрь	10,9	-	10,0	11,2
Ноябрь	11,2	10,2	11,3	-

"-" жарыяланган аукциондордун баары өткөрүлбөгөн катары таанылды

2-таблица. МКВ кармоочулардын номиналдык нарк боюнча түзүмү

миң сом

Датасы	Бардыгы болуп	Анын ичинде							
		Комм. банктар		Институт. инвестор.		Резидент жеке адамдар		Резидент юридик жактар	
		Сумма	Салыш. салмак	Сумма	Салыш. салмак	Сумма	Салыш. салмак	Сумма	Салыш. салмак
01.12.2013	4 562 140,0	3 502 372,1	76,8%	587 863,3	12,9%	3 494,2	0,1%	468 410,4	10,3%
01.01.2014	4 662 740,0	3 539 040,3	75,9%	664 263,4	14,2%	3 494,2	0,1%	455 942,1	9,8%
01.02.2014	4 490 490,0	3 366 701,5	75,0%	631 313,4	14,1%	3 494,2	0,1%	488 980,9	10,9%
01.03.2014	4 420 490,0	3 415 779,0	77,3%	698 641,2	15,8%	3 494,2	0,1%	302 575,6	6,8%
01.04.2014	4 049 410,0	3 096 123,4	76,5%	716 556,8	17,7%	3 494,2	0,1%	233 235,6	5,8%
01.05.2014	3 945 410,0	3 014 351,7	76,4%	769 808,3	19,5%	750,0	0,0%	160 500,0	4,1%
01.06.2014	3 733 550,0	2 775 476,7	74,3%	795 678,3	21,3%	1 400,0	0,0%	160 995,0	4,3%
01.07.2014	3 360 300,0	2 529 906,7	75,3%	683 068,3	20,3%	1 400,0	0,0%	145 925,0	4,3%
01.08.2014	3 393 700,0	2 515 653,0	74,1%	814 382,0	24,0%	1 400,0	0,0%	62 265,0	1,8%
01.09.2014	3 137 510,0	2 350 153,0	74,9%	751 332,0	23,9%	1 400,0	0,0%	34 625,0	1,1%
01.10.2014	3 060 110,0	2 175 413,0	71,1%	822 132,0	26,9%	1 400,0	0,0%	61 165,0	2,0%
01.11.2014	2 979 360,0	2 039 143,0	68,4%	879 052,0	29,5%	1 000,0	0,0%	60 165,0	2,0%
01.12.2014	3 036 650,0	1 797 448,0	59,2%	1 180 052,0	38,9%	1 000,0	0,0%	58 150,0	1,9%