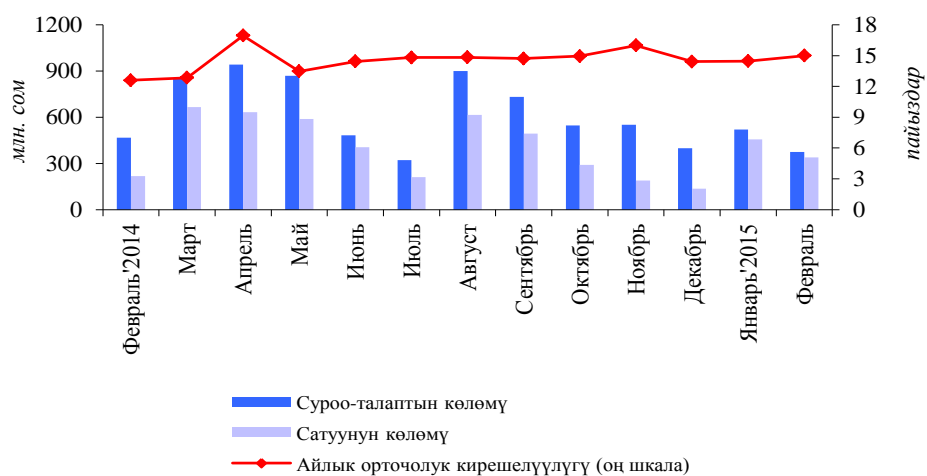


## Мамлекеттик казына облигацияларынын рыногу (2015-жылдын февраль айы)

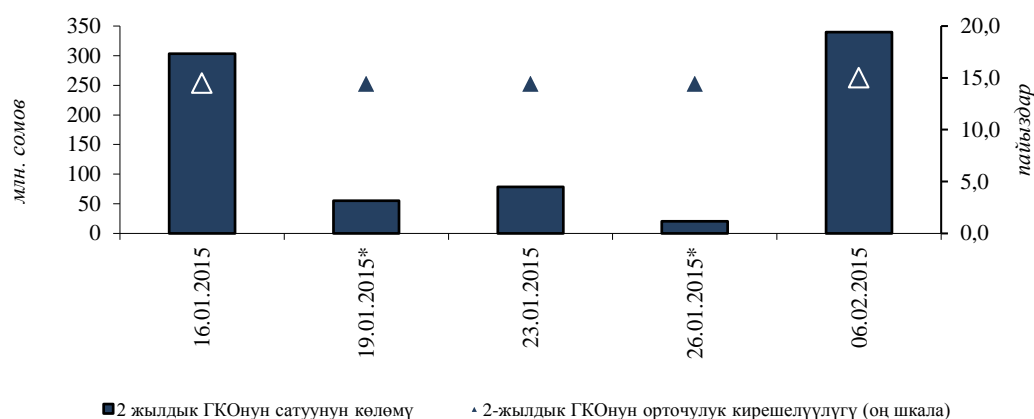
**1-график. МКО сунушунун жана суроо-талабынын көлөмүнүн жана кирешелүүлүгүнүн динамикасы**



Кароого алынып жаткан мезгил ичинде биринчилик рынокто Кыргыз Республикасынын Финансы министрлигинин казына облигацияларын жайгаштыруу боюнча бир аукцион өткөрүлгөн, мында аталган министрлик тарабынан жүгүртүү мөөнөтү 2 жыл болгон гана мамлекеттик казына облигациялары сунушталган. Мамлекеттик казына облигацияларынын (мындан ары МКО) жарыяланган эмиссиясынын жалпы көлөмү өткөн айдагы көрсөткүчкө салыштырганда 23,2 пайызга төмөндөө менен 340,0 млн сомду түзгөн. Суроо-талаптын көлөмү 375,3 млн сомду (-27,9 пайыз) түзгөн. Рыноктун катышуучулары тарабынан сунушталган бардык баалуу кагаздар сатылып алынган, буга карабастан сатуу көлөмү өткөн айдын көрсөткүчүнө салыштырмалуу 25,6 пайызга төмөндөгөн. Сатуу көлөмүнүн мындай төмөндөшү – коммерциялык банктардын кызыгуусунун бир аз төмөндөшүнөн кабар берет. Жыйынтыгында, канааттандырылган суроо-талап деңгээли 90,6 пайызды түзгөн.

Кароого алынып жаткан мезгил ичинде орточо айлык кирешелүүлүктүн жалпы көрсөткүчү ай ичинде 0,5 п.п. көбөйүү менен 15,0 пайыз өлчөмүндө түптөлгөн.

**2-график. МКО сунушунун жана суроо-талабынын көлөмүнүн жана кирешелүүлүгүнүн динамикасы**



Жыл башынан тартып жүгүртүүдөгү МКО көлөмү 7,7 млрд сомго чейин көбөйгөн (+7,8 пайыз). Мында, негизги ээлик кылуучулардын –институционалдык инвесторлордун үлүшүнүн 53,2 пайызга чейин (+10,2 п.п.) көбөйүшү байкалган. Коммерциялык банктардын салыштырма салмагы тескеринче 1,1 п.п. төмөндөп, 46,7 пайыз өлчөмүндө

түптөлгөн. Юридикалык жактардын-резиденттердин салыштырма салмагы мурдагыдай эле 0,1 пайыз деңгээлинде сакталган.

Айдын жыйынтыгы боюнча МКОнун биринчилик рыногунун концентрациялануу индекси<sup>1</sup> 0,32 түзгөн, бул концентрациялануунун жогорку деңгээлин көрсөтүп, рынокто бирдей үлүшкө ээ үч инвесторлордун катышкандыгына дал келет.

Кароого алынып жаткан мезгил ичинде экинчилик рынокто МКО менен операциялар ишке ашырылган эмес.

1-таблица. МКО кармоочулардын коминалдык нарк боюнча түзүмү

миң.сом

Датасы	Бардыгы болуп	Анын ичинде									
		Комм. банктар		Институт. инвестор		Резидент жеке жактар		Резидент юридик. жактар		Резидент эмес юридик. жактар	
		Сумма	Салыш. салмак	Сумма	Салыш. салмак	Сумма	Салыш. салмак	Сумма	Салыш. салмак	Сумма	Салыш. салмак
01.03.2014	5 425 380,0	3 047 712,1	56,2%	2 371 967,9	43,7%	0,0	0,0%	5 700,0	0,1%	0,0	0,0%
01.04.2014	5 916 280,0	3 073 612,1	52,0%	2 836 967,9	48,0%	0,0	0,0%	5 700,0	0,1%	0,0	0,0%
01.05.2014	6 404 580,0	2 939 877,8	45,9%	3 459 002,2	54,0%	0,0	0,0%	5 700,0	0,1%	0,0	0,0%
01.06.2014	6 826 480,0	3 161 885,4	46,3%	3 658 894,6	53,6%	0,0	0,0%	5 700,0	0,1%	0,0	0,0%
01.07.2014	7 081 360,0	3 195 535,4	45,1%	3 880 124,6	54,8%	0,0	0,0%	5 700,0	0,1%	0,0	0,0%
01.08.2014	7 071 350,0	3 275 785,4	46,3%	3 788 864,6	53,6%	0,0	0,0%	6 700,0	0,1%	0,0	0,0%
01.09.2014	6 994 600,0	3 084 681,3	44,1%	3 903 218,7	55,8%	0,0	0,0%	6 700,0	0,1%	0,0	0,0%
01.10.2014	7 208 100,0	3 318 252,5	46,0%	3 883 147,5	53,9%	0,0	0,0%	6 700,0	0,1%	0,0	0,0%
01.11.2014	7 229 000,0	3 368 300,4	46,6%	3 853 999,6	53,3%	0,0	0,0%	6 700,0	0,1%	0,0	0,0%
01.12.2014	7 218 400,0	3 390 223,4	47,0%	3 821 476,6	52,9%	0,0	0,0%	6 700,0	0,1%	0,0	0,0%
01.01.2015	7 156 300,0	3 420 223,4	47,8%	3 729 376,6	52,1%	0,0	0,0%	6 700,0	0,1%	0,0	0,0%
01.02.2015	7 493 150,0	3 523 928,0	47,0%	3 902 472,0	52,1%	50,0	0,0%	6 700,0	0,1%	60 000,0	0,8%
01.03.2015	7 717 100,0	3 601 628,0	46,7%	4 108 772,0	53,2%	0,0	0,0%	6 700,0	0,1%	0,0	0,0%

<sup>1</sup> Бул индекс банк портфелиндеги баалуу кагаздардын концентрациялануу деңгээлин көрсөтөт. Концентрациялануу индекси Херфиндаль-Хиршмандын методикасы боюнча эсептелинет жана жалпы көлөмдө көрсөткүчтүн салыштырма салмагынын квадраттарынын суммасын түшүндүрөт. Индекстин мүмкүн болуучу маанилери 0дон 1ге чейинки маанини камтыйт. Индекстин 0,10 кем эмес мааниси концентрациялануунун төмөн деңгээлине; 0,10дон 0,18ге чейин – концентрациялануунун орточо деңгээлине; 0,18ден жогору – концентрациялануунун жогорку деңгээлине ылайык келет. Мисалга алсак, 0,50гө барабар концентрациялануу индекси рынокто бирдей үлүшкө эки катышуучунун; ал эми 0,30 – үч катышуучунун ж.б. катышуусуна эквиваленттүү.