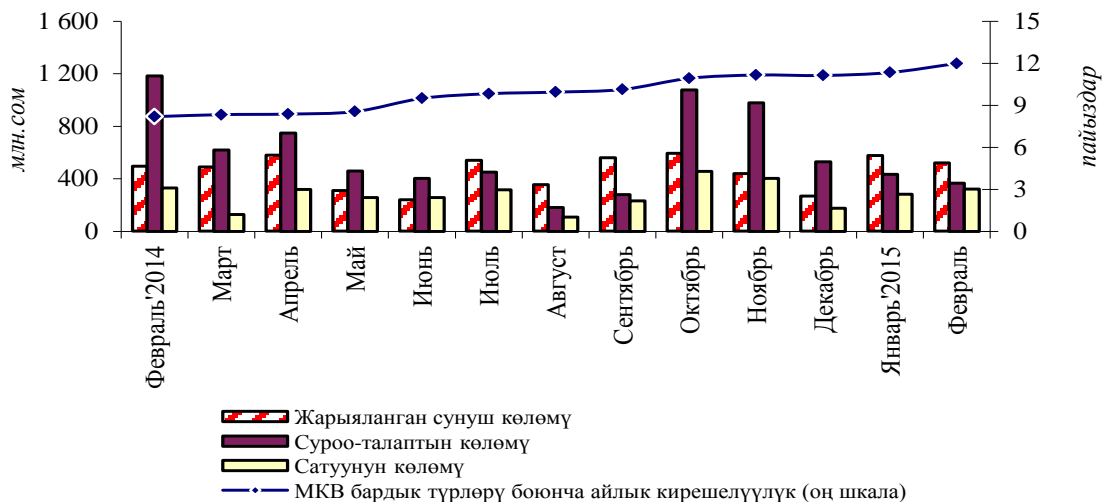


Мамлекеттик казына векселдеринин рыногу (2015-жылдын февраль айы)

1-график. МКВга суроо-талап жана аларды жайгаштыруулар

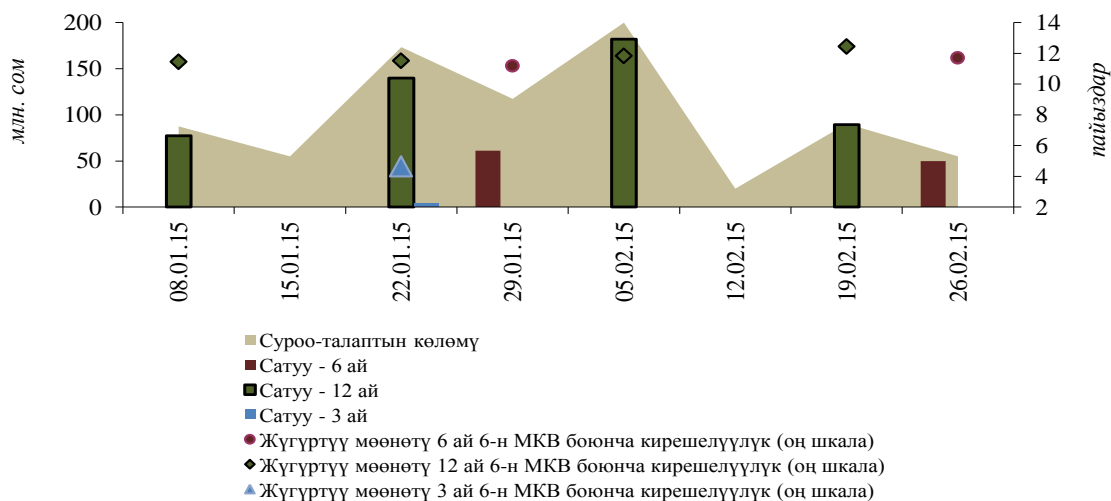


Өткөн айга салыштырмалуу кароого алынып жаткан мезгил ичинде Финансы министрлигинин мамлекеттик казына векселдеринин (мындан ары - МКВ) жарыяланган эмиссиясынын көлөмү 518,0 млн сомду түзүү менен 10,1 пайызга төмөндөгөн.

Финансы рыногунун аталган сегментинде коммерциялык банктардын жигердүүлүгүнүн төмөндөшү алкагында суроо-талаптын көлөмү 15,7 пайызга, 365,4 млн сомго чейин төмөндөгөн. Мында, жүгүртүү мөөнөтү 6 ай болгон МКВлардын сатылышы 11,0 пайызга, 50,0 млн сомго чейин төмөндөгөн, ал эми 12 ай болгон МКВлар 24,7 пайызга, 271,3 млн сомго чейин көбөйгөн. Кыска мөөнөттүк ресурстук базаны эске алуу менен 3 айлык векселдер рыноктун катышуучулары тарабынан суроо-талапка ээ болгон эмес.

Кароого алынып жаткан мезгил ичинде МКВлардын бардык түрлөрү боюнча орточо алынган кирешелүүлүктүн жалпы көрсөткүчү ай ичинде 0,7 п.п. көбөйүү менен 12,0 пайыз өлчөмүндө түптөлгөн. 6 айлык баалуу кагаздардын кирешелүүлүгү 11,7 пайызды (+0,5 п.п.), 12 айлык – 12,0 пайызды (+0,2 п.п.) түзгөн.

2-график. МКВ аукциондорунун көлөмүнүн жана кирешелүүлүгүнүн динамикасы

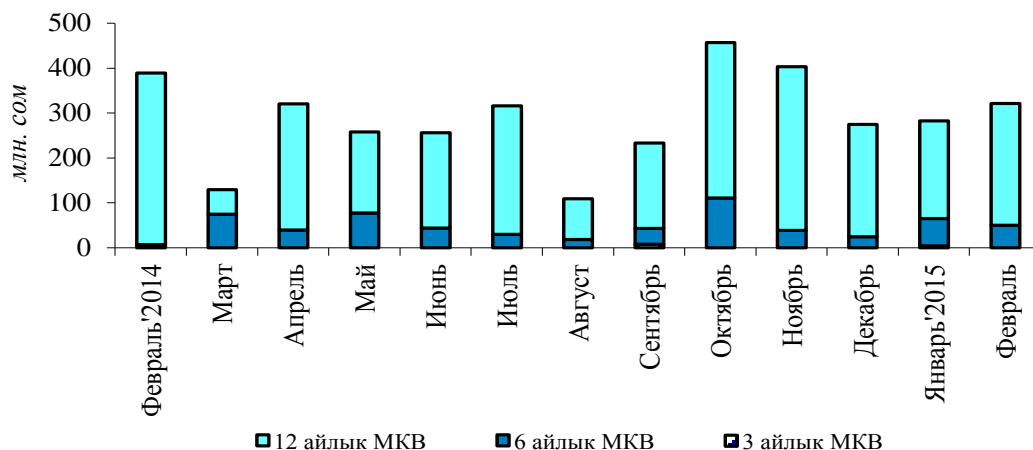


Суроо-талаптын орточо аукциондук көлөмү¹ өткөн айдагы көрсөткүчкө салыштырганда 15,7 пайызга төмөндөө менен 91,3 млн сомду түзгөн, сатуу боюнча орточо аукциондук көлөм 13,7 пайызга, 80,3 млн сомго чейин көбөйгөн.

¹ Ай ичинде аукциондордун саны туруктуу болбогондуктан, бул көрсөткүч ай ичиндеги суроо-талаптын/сунуштун жалпы көлөмүнүн ордуна колдонулат.

Векселдер эсебинен бюджеттин тартыштыгын таза каржылоо өлчөмү кароого алынып жаткан ай ичинде (-)71,0 млн сом өлчөмүндө түптөлгөн. Февраль айында Финансы министрлиги тарабынан мурда эмитирленген МКВлардын 370,6 млн сом суммасында 2,2 эсе көбөйүү менен ордун жабылган. Ушуга байланыштуу жыл башынан тартып айкын наркы боюнча сатуунун чогуу алгандагы көлөмүнө карата таза каржылоонун суммардык маанисинин катышы катары эсептелинген МКВ рыногунун натыйжалуулугу (-)8,8 пайызды түзгөн.

3-график. МКВларды сатуу көлөмүнүн динамикасы



Чыгарылган МКВлардын жалпы көлөмүндө 12 айлык МКВлар үлүшүнүн көбөйүшүнөн улам ай ичинде дюрация көрсөткүчү 182 күндөн 189 күнгө чейин жогорулаган.

Жыл башындагы көрсөткүчкө салыштырмалуу кароого алынып жаткан мезгил ичинде жүгүртүүдөгү МКВлар көлөмү 3,0 млрд сомго чейин (-3,1 пайыз) бир аз төмөндөгөн, бул негизинен, МКВга негизги ээлик кылуучулардын-коммерциялык банктардын МКВ портфелинин 2,9 пайызга төмөндөшү эсебинен жүргөн. Ушуга карабастан, алардын үлүшү 0,1 пайыздык пунктка, 57,8 пайызга чейин көбөйгөн. МКВ портфелинин 3,5 пайызга азаюусунан улам, институционалдык инвесторлордун салыштырма салмагы тескеринче 41,1 пайызга чейин төмөндөгөн (-0,2 п.п.). МКВ портфелинин мурдагыдай деңгээлде сакталуусун эске алуу менен юридикалык жактар-резиденттердин үлүшү 1,0 пайызды түзүп, өзгөргөн эмес, жеке адамдардын катышуусундагы үлүш анча деле мааниге ээ болгон эмес.

Кароого алынып жаткан мезгил ичинде экинчилик рынокто МКВлар менен операциялар ишке ашырылган эмес.

1-таблица. МКВ орточо айлык кирешелүүлүгүнүн динамикасы

пайыздар

Мезгил аралагы	Орточо салмактанып алынган киреш-к	Мөөнөттүүлүктүн түрү боюнча		
		3 ай МКВ	6 ай МКВ	12 ай МКВ
Февраль'2014	8,2	4,5	-	8,3
Март	8,3	-	7,9	9,0
Апрель	8,4	-	7,3	8,5
Май	8,6	-	7,5	9,0
Июнь	9,5	-	8,5	9,7
Июль	9,8	-	9,0	9,9
Август	9,9	-	9,4	10,1
Сентябрь	10,1	5,8	10,1	10,3
Октябрь	10,9	-	10,0	11,2
Ноябрь	11,2	10,2	11,3	-
Декабрь	11,1	-	10,6	11,2
Январь'2015	11,3	4,6	11,2	11,5
Февраль	12,0	-	11,7	12,0

"-" жарыяланган аукциондордун баары өткөрүлбөгөн катары таанылды

2-таблица. МКВ кармоочулардын номиналдык нарк боюнча түзүмү

Датасы	Бардыгы болуп	Анын ичинде							
		Комм. банктар		Институт. инвестор.		Резидент жеке адамдар		Резидент юридик. жактар	
		Сумма	Салыш. салмак	Сумма	Салыш. салмак	Сумма	Салыш. салмак	Сумма	Салыш. салмак
01.03.2014	4 420 490,0	3 415 779,0	77,3%	698 641,2	15,8%	3 494,2	0,1%	302 575,6	6,8%
01.04.2014	4 049 410,0	3 096 123,4	76,5%	716 556,8	17,7%	3 494,2	0,1%	233 235,6	5,8%
01.05.2014	3 945 410,0	3 014 351,7	76,4%	769 808,3	19,5%	750,0	0,0%	160 500,0	4,1%
01.06.2014	3 733 550,0	2 775 476,7	74,3%	795 678,3	21,3%	1 400,0	0,0%	160 995,0	4,3%
01.07.2014	3 360 300,0	2 529 906,7	75,3%	683 068,3	20,3%	1 400,0	0,0%	145 925,0	4,3%
01.08.2014	3 393 700,0	2 515 653,0	74,1%	814 382,0	24,0%	1 400,0	0,0%	62 265,0	1,8%
01.09.2014	3 137 510,0	2 350 153,0	74,9%	751 332,0	23,9%	1 400,0	0,0%	34 625,0	1,1%
01.10.2014	3 060 110,0	2 175 413,0	71,1%	822 132,0	26,9%	1 400,0	0,0%	61 165,0	2,0%
01.11.2014	2 979 360,0	2 039 143,0	68,4%	879 052,0	29,5%	1 000,0	0,0%	60 165,0	2,0%
01.12.2014	3 036 650,0	1 797 448,0	59,2%	1 180 052,0	38,9%	1 000,0	0,0%	58 150,0	1,9%
01.01.2015	3 048 150,0	1 758 855,4	57,7%	1 258 168,7	41,3%	1 000,0	0,0%	30 125,9	1,0%
01.02.2015	3 084 670,0	1 763 575,4	57,2%	1 289 968,7	41,8%	1 000,0	0,0%	30 125,9	1,0%
01.03.2015	2 952 170,0	1 707 153,2	57,8%	1 213 890,9	41,1%	1 000,0	0,0%	30 125,9	1,0%