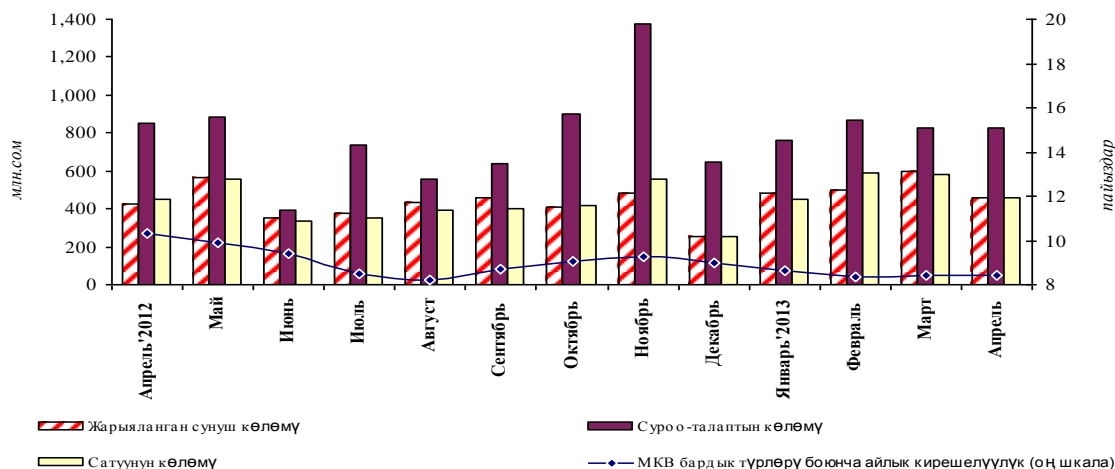


Мамлекеттик казына векселдеринин рыногу (2013-жылдын апрель айы)

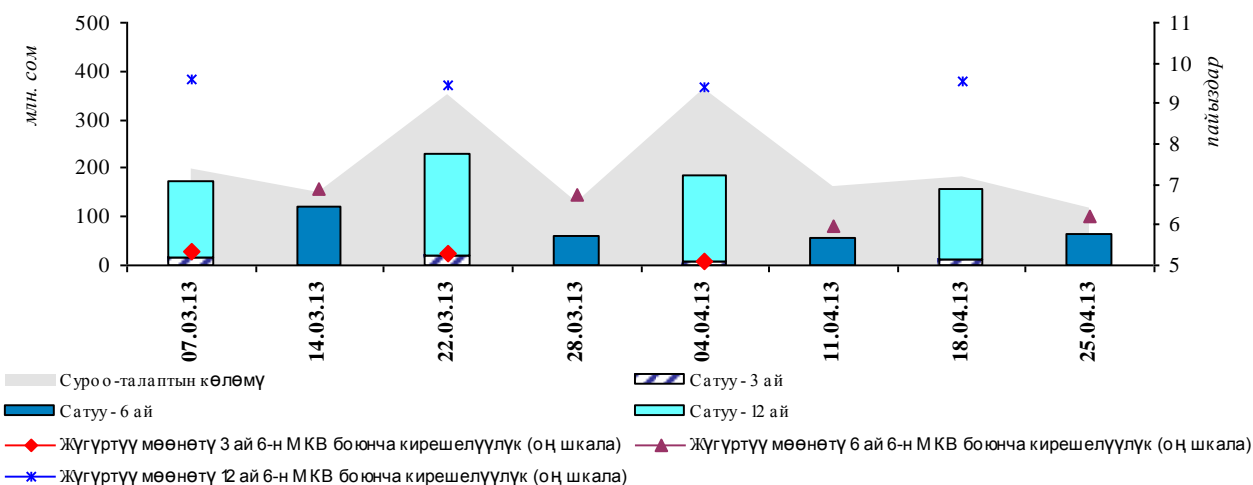
1-график. МКВга суроо-талап жана аларды жайгаштыруулар



Финансы министрлигинин мамлекеттик казына векселдерин жайгаштыруунун чогуу алгандагы көлөмү апрель айында 460,8 млн. сомду түзүү менен 20,7 пайызга төмөндөгөн. Коммерциялык банктардын жигердүүлүгүнүн төмөндөөсүнөн улам, суроо-талап көлөмү (0,1 пайызга), 824,0 млн. сомго чейин азайган. Жыйынтыгында, аталган баалуу кагаздардын бардык сегментинде сатуу төмөндөгөн. Алсак, жүгүртүү мөөнөтү 6 айлык МКВларды сатуу 33,9 пайызга, 118,3 млн. сомго чейин; жүгүртүү мөөнөтү 12 айлык МКВларды сатуу – 13,1 пайызга төмөндөп, 320,0 млн. сомду түзгөн. Жүгүртүү мөөнөтү 3 айлык векселдерди сатуу да 33,3 пайызга, 22,5 млн. сомго чейин төмөндөгөн.

Кароого алынып жаткан мезгил ичинде МКВнын бардык түрлөрү боюнча орточо айлык кирешелүүлүгүнүн жалпы көрсөткүчү ай ичинде 8,4 пайыз өлчөмүндө өзгөрүүсүз калган. Апрель айында жүгүртүү мөөнөтү 12 айлык баалуу кагаздардын кирешелүүлүгү 9,5 пайызды түзүү менен өткөн айга салыштырмалуу өзгөргөн эмес, жүгүртүү мөөнөтү 3 айлык МКВлар – 0,4 пайыздык пунктка, 5,0 пайызга чейин төмөндөгөн, 6 айлык МКВлар – 0,7 пайыздык пунктка төмөндөп, 6,1 пайызды түзгөн.

2-график. МКВ аукциондордун көлөмүнүн жана кирешелүүлүгүнүн динамикасы



Апрель айында суроо-талаптын орточо аукциондук¹ көлөмү өткөн айдагы көрсөткүчкө салыштырмалуу 0,1 пайызга төмөндөп, 260,0 млн. сомду түзгөн, сатуунун орточо аукциондук көлөмү да 20,7 пайызга, 115,2 млн. сомго чейин төмөндөгөн.

Бюджет тартыштыгын таза каржылоо өлчөмү апрель айында -51,6 млн. сомго чейин кыйла төмөндөгөн. Кароого алынып жаткан мезгил ичинде, Финансы министрлиги тарабынан 537,6 млн. сом суммасына мурда эмитирленген МКВлар үчүн олуттуу төлөөлөр (+30,4 пайыз) ишке ашырылган. Ушуга байланыштуу, таза каржылоонун суммардык маанисинин айкын наркы боюнча сатуунун чогуу алгандагы көлөмүнө карата катышы катары эсептелинген МКВ рыногунун эффективдүүлүгү жыл башынан бери 20,4 пайызды түзүү менен марттын акырына карата көрсөткүчкө салыштырмалуу 10,4 пайыздык пунктка төмөндөгөн.

Дюрация көрсөткүчү чыгарылган МКВлардын жалпы көлөмүндө жүгүртүү мөөнөтү 6 айлык МКВлардын үлүшүнүн көбөйүүсүнүн эсебинен 168 күндөн 174 күнгө чейин көбөйгөн.

Өткөн айга салыштырмалуу апрель айында, жүгүртүүдөгү МКВнын көлөмү 4,5 млрд. сомго (-1,3 пайызга) чейин төмөндөгөн: ал 9,3 пайызды түзүү менен резидент – юридикалык жактардын (+1,6 пайыздык пунктка), ошондой эле институционалдык инвесторлордун портфелине (+0,9 пайыздык пунктка), 13,8 пайызга чейин көбөйүү менен таасирин тийгизген.

Коммерциялык банктардын үлүшү тескерисинче, 2,5 пайыздык пунктка азайган, ал эми резидент жана резидент эмес жеке адамдардын үлүшү өткөн айдагы көрсөткүчкө салыштырмалуу өзгөрүүсүз калган.

Кароого алынып жаткан мезгил ичинде, экинчилик рынокто МКВ менен операциялар ишке ашырылган эмес.

1-таблица. МКВ орточо айлык кирешелүүлүгүнүн динамикасы

Мезгил аралагы	Орточо салмактанып алынган киреш-к	Мөөнөттүүлүктүн түрү боюнча		
		3 ай МКВ	6 ай МКВ	12 ай МКВ
Апрель'2012	10.3	6.5	8.8	10.8
Май	9.9	6.6	8.1	10.2
Июнь	9.4	6.6	7.8	10.0
Июль	8.5	6.3	7.3	9.4
Август	8.2	6.0	7.1	9.4
Сентябрь	8.7	5.5	7.0	9.9
Октябрь	9.0	6.1	7.2	10.2
Ноябрь	9.3	5.7	7.0	10.1
Декабрь	9.0	5.2	6.8	9.5
Январь '2013	8.6	5.6	6.7	9.7
Февраль	8.4	5.3	6.5	9.5
Март	8.4	5.3	6.8	9.5
Апрель	8.4	5.0	6.1	9.5

"-" жарыяланган аукциондордун баары өткөрүлбөгөн катары таанылды

¹ Бул көрсөткүч ай ичиндеги суроо-талаптын/сунуштун жалпы көлөмүнүн ордуна колдонулат, анткени ай ичиндеги аукциондордун саны туруксуз чоңдук болуп саналат.

2-таблица. МКВ кармоочулардын номиналдык нарк боюнча түзүмү

миң, сом

Датасы	Бардыгы болуп	Анын ичинде											
		Улуттук банк		Комм. банктар		Институт. инвестор.		Резидент жеке адамдар		Резидент юридик. жактар		Резидент эмес адамдар	
		Сумма	Салыш. салмак	Сумма	Салыш. салмак	Сумма	Салыш. салмак	Сумма	Салыш. салмак	Сумма	Салыш. салмак	Сумма	Салыш. салмак
01.05.2012	3,931,115.0	0.0	0%	3,155,496.6	80.3%	623,228.2	15.9%	21,541.1	0.5%	130,849.1	3.3%	0.0	0.00%
01.06.2012	4,018,528.0	0.0	0%	3,174,357.1	79.0%	700,074.6	17.4%	17,004.5	0.4%	126,011.8	3.1%	1,080.0	0.03%
01.07.2012	4,120,877.0	0.0	0%	3,210,203.8	77.9%	780,516.2	18.9%	14,226.7	0.3%	114,850.3	2.8%	1,080.0	0.03%
01.08.2012	4,358,327.0	0.0	0%	3,288,649.3	75.5%	953,330.3	21.9%	13,843.2	0.3%	101,424.2	2.3%	1,080.0	0.02%
01.09.2012	3,850,475.0	0.0	0%	3,156,830.1	82.0%	631,022.4	16.4%	8,565.8	0.2%	52,976.7	1.4%	1,080.0	0.03%
01.10.2012	3,783,180.0	0.0	0%	3,104,572.8	82.1%	610,877.4	16.1%	7,601.3	0.2%	59,048.5	1.6%	1,080.0	0.03%
01.11.2012	3,824,430.0	0.0	0%	3,136,291.6	82.0%	636,080.9	16.6%	5,034.0	0.1%	45,943.5	1.2%	1,080.0	0.03%
01.12.2012	4,056,400.0	0.0	0%	3,380,671.7	83.3%	616,562.8	15.2%	7,139.0	0.2%	50,946.5	1.3%	1,080.0	0.03%
01.01.2013	4,099,690.0	0.0	0%	3,406,475.2	83.1%	638,306.1	15.6%	7,119.0	0.2%	46,709.7	1.1%	1,080.0	0.03%
01.02.2013	4,201,340.0	0.0	0%	3,539,406.2	84.2%	609,356.1	14.5%	4,788.0	0.1%	46,709.7	1.1%	1,080.0	0.03%
01.03.2013	4,371,370.0	0.0	0%	3,641,839.9	83.3%	571,776.1	13.1%	5,289.0	0.1%	151,385.0	3.5%	1,080.0	0.02%
01.04.2013	4,562,700.0	0.0	0%	3,614,332.9	79.2%	588,790.7	12.9%	5,289.0	0.1%	353,207.4	7.7%	1,080.0	0.02%
01.05.2013	4,501,700.0	0.0	0%	3,454,972.8	76.7%	620,290.7	13.8%	5,106.2	0.1%	420,250.3	9.3%	1,080.0	0.02%