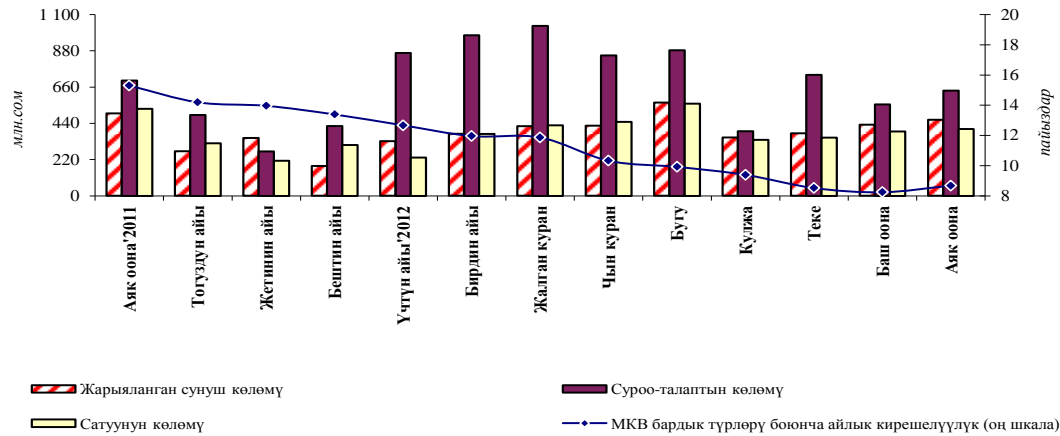


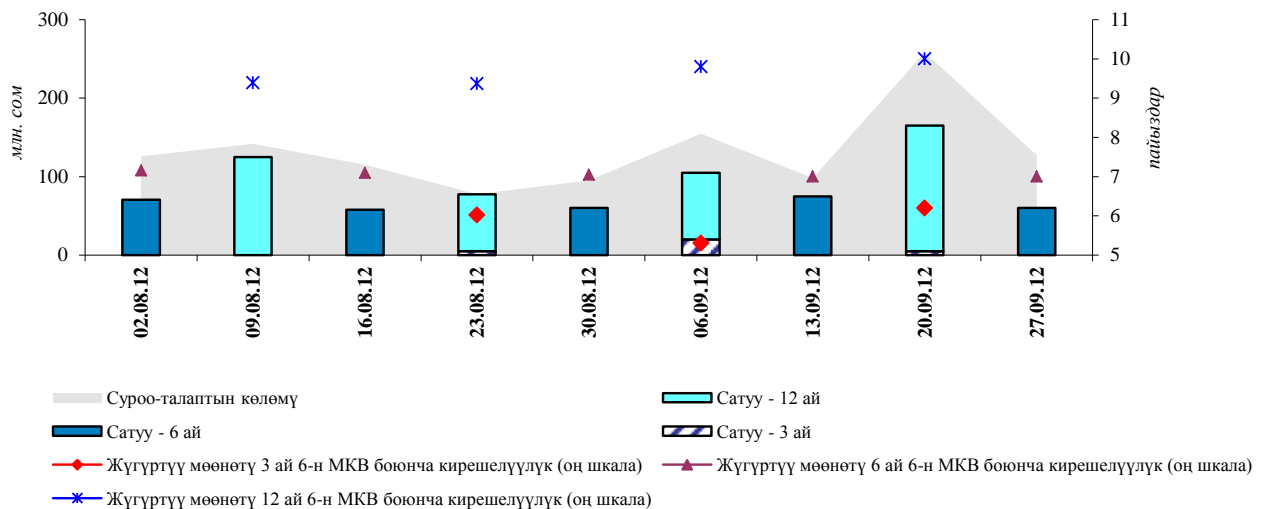
## Мамлекеттик казына векселдер рыногу (2012-жылдын сентябрь айы)

**1-график. МКВга суроо-талап жана аларды жайгаштыруулар**



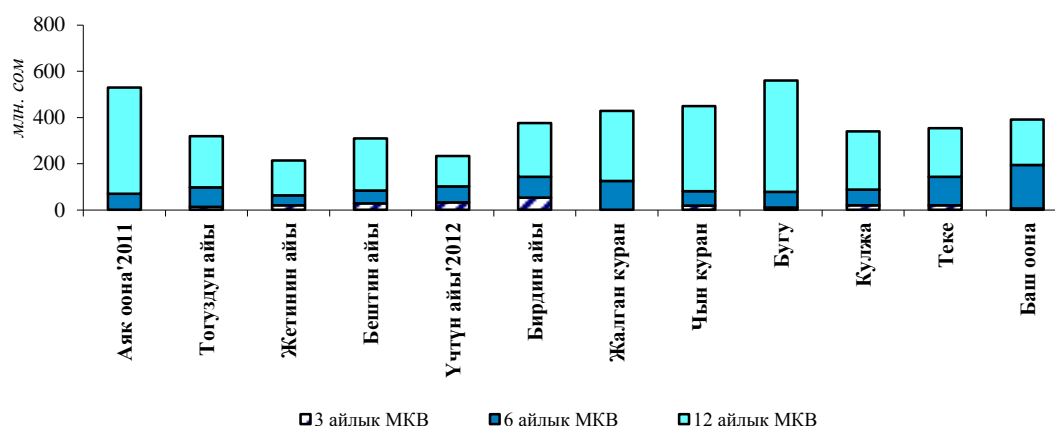
Сентябрь айында Финансы министрлигинин мамлекеттик векселдеринин чогуу алгандагы жайгаштыруу көлөмү 3,6 пайызга жогорулоо менен, 405,0 млн. сомду түзгөн. Суроо-талап көлөмү 638,4 млн. сомду түзүп, ай ичинде 14,9 пайызга жогорулаган. Үч коммерциялык банктын жигердүүлүгү жүгүртүү мөөнөтү 3 айлык МКВлардын сатылышынын негизинде 5 эсеге көбөйүү менен, 25,0 млн. сомду түзгөн. Жүгүртүү мөөнөтү 12 айлык МКВлар сегментинде 4 коммерциялык банктын кызыгуусунан улам, ай ичинде сатуу 24,2 пайызга көбөйүп, 245,0 млн. сомду түзгөн. Ошол эле учурда жүгүртүү мөөнөтү 6 айлык МКВлардын көрсөткүчү 135,0 млн. сомго төмөндөгөн (-28,4 пайызга). Кароого алынып жаткан мезгил ичинде МКВлардын бардык түрлөрү боюнча ай ичиндеги орточо алынган кирешелүүлүктүн жалпы көрсөткүчү 8,7 пайыз өлчөмүндө түптөлүп, бир айда 0,5 пайыздык пунктка көбөйгөн. Жүгүртүү мөөнөтү 12 айлык баалуу кагаздар 0,5 пайызга көбөйгөн (9,9 пайызга). Ошондой эле жүгүртүү мөөнөтү 3 айлык МКВлардын ай ичиндеги орточо алынган кирешелүүлүгү сентябрь айында 0,5 пайызга төмөндөп, 5,5 пайызды түзгөн, ал эми жүгүртүү мөөнөтү 6 айлык МКВ 0,1 пайызга азайып, 7,0 пайызды түзгөн.

**2-график. МКВ аукциондорунун көлөмүнүн жана кирешелүүлүгүнүн динамикасы**



Суроо-талаптын сентябрдагы орточо аукциондук<sup>1</sup> көлөмү 159,6 млн. сомду түзүү менен, өткөн айдагы көрсөткүчкө салыштырганда 43,6 пайызга жогорулаган, ал эми сатуунун орточо аукциондук көлөмү 29,6 пайызга, 101,3 млн. сомго чейин көбөйгөн.

### 3-график. МКВларды сатуу көлөмүнүн динамикасы



Бюджеттин тартыштыгын таза каржылоонун көлөмү сентябрда 38,6 млн. сомго төмөндөгөн. Каралып жаткан мезгил ичинде Финансы министрлиги тарабынан МКВлардын орду 416,3 млн.сом суммасында жабылган. Ушуга байланыштуу жыл башынан айкын нарк боюнча чогуу алгандагы сатуунун көлөмүнө карата таза каржылоонун суммардык мааниси катары эсептелинген МКВ рыногунун эффективдүүлүгү 10,3 пайызды түзүп, август айынын акырына карата көрсөткүчкө салыштырганда 2,7 пайыздык пунктка төмөндөгөн. Бир ай ичинде дюрациянын көрсөткүчү жүгүртүү мөөнөтү 12 айлык МКВнын үлүшүнүн көбөйүшүнүн эсебинен 170 күндөн 173 күнгө көбөйгөн.

Өткөн айга салыштырганда август айында жүгүртүүдөгү МКВлардын көлөмү 3,8 млрд. сомго (-1,7 пайызга) төмөндөгөн: мындай төмөндөө жүгүртүүдөгү баалуу кагаздардын жалпы көлөмүндө бир аз үлүшкө ээ болгон резидент эмес жеке адамдарды кошпогондо, баалуу кагазга ээлик кылуучу бардык негизги топтордун портфелине таасирин тийгизген. МКВга ээлик кылуучулардын портфелинин үлүштүк салыштыруусунда баалуу кагаздарга

1-таблица. МКВ орточо айлык кирешелүүлүгүнүн динамикасы

Мезгил аралагы	Орточо салмактанып алынган киреш-к	Мөөнөттүүлүктүн түрү боюнча			%
		3 ай МКВ	6 ай МКВ	12 ай МКВ	
Аяк оона 2011	15,3	-	13,3	15,6	
Тогуздун айы	14,2	8,1	13,4	15,0	
Жетинин айы	14,0	6,9	13,4	15,0	
Бештин айы	13,4	6,6	13,3	14,9	
Үчтүн айы 2012	12,7	6,4	12,5	14,3	
Бирдин айы	12,0	6,5	11,3	13,4	
Жалган куран	11,9	-	10,7	12,3	
Чын куран	10,3	6,5	8,8	10,8	
Бугу	9,9	6,6	8,1	10,2	
Кулжа	9,4	6,6	7,8	10,0	
Теке	8,5	6,3	7,3	9,4	
Баш оона	8,2	6,0	7,1	9,4	
Аяк оона	8,7	5,5	7,0	9,9	

"-" жарыяланган аукциондордун баары өткөрүлбөгөн катары таанылды

юридикалык жактардын үлүшү өзгөргөн эмес жана 0,2 пайызды түзгөн.

Каралып жаткан мезгил ичинде экинчилик рынокто МКВ аркылуу операциялар жүзөгө ашырылган эмес.

<sup>1</sup> Бул көрсөткүч ай ичиндеги суроо-талаптын/сунуштун жалпы көлөмүнүн ордуна пайдаланылат. Анткени ай үчүн аукциондордун саны туруксуз болуп эсептелет.

2-таблица. МКВ кармоочулардын номиналдык нарж боюнча түзүмү

миң.сом

Датасы	Бардыгы болуп	Анын ичинде											
		Улуттук банк		Комм. банктар		Институт, инвестор		Резидент жеке адамдар		Резидент юридик жактар		Резидент эмес адамдар	
		Сумма	Салыш. салмак	Сумма	Салыш. салмак	Сумма	Салыш. салмак	Сумма	Салыш. салмак	Сумма	Салыш. салмак	Сумма	Салыш. салмак
01.10.2011	3 511 838,0	0,0	0%	2 926 944,6	83,3%	446 727,9	12,7%	14 114,8	0,4%	124 050,7	3,5%	0,0	0,0%
01.11.2011	3 608 998,0	0,0	0%	2 967 376,6	82,2%	504 377,9	14,0%	14 777,8	0,4%	122 465,7	3,4%	0,0	0,0%
01.12.2011	3 546 108,0	0,0	0%	2 896 673,4	81,7%	514 146,1	14,5%	14 122,8	0,4%	121 165,7	3,4%	0,0	0,0%
01.01.2012	3 579 218,0	0,0	0%	2 839 461,4	79,3%	584 286,1	16,3%	16 694,9	0,5%	138 775,6	3,9%	0,0	0,0%
01.02.2012	3 525 973,0	0,0	0%	2 801 197,9	79,4%	570 286,1	16,2%	17 172,4	0,5%	137 316,6	3,9%	0,0	0,0%
01.03.2012	3 642 003,0	0,0	0%	2 839 026,4	78,0%	637 663,9	17,5%	20 192,3	0,6%	145 120,4	4,0%	0,0	0,0%
01.04.2012	3 802 423,0	0,0	0%	3 005 516,9	79,0%	631 709,3	16,6%	18 898,8	0,5%	146 298,0	3,8%	0,0	0,0%
01.05.2012	3 931 115,0	0,0	0%	3 155 496,6	80,3%	623 228,2	15,9%	21 541,1	0,5%	130 849,1	3,3%	0,0	0,0%
01.06.2012	4 018 528,0	0,0	0%	3 174 357,1	79,0%	700 074,6	17,4%	17 004,5	0,4%	126 011,8	3,1%	1 080,0	0,03%
01.07.2012	4 120 877,0	0,0	0%	3 210 203,8	77,9%	780 516,2	18,9%	14 226,7	0,3%	114 850,3	2,8%	1 080,0	0,03%
01.08.2012	4 358 327,0	0,0	0%	3 288 649,3	75,5%	953 330,3	21,9%	13 843,2	0,3%	101 424,2	2,3%	1 080,0	0,02%
01.09.2012	3 850 475,0	0,0	0%	3 156 830,1	82,0%	631 022,4	16,4%	8 565,8	0,2%	52 976,7	1,4%	1 080,0	0,03%
01.10.2012	3 783 180,0	0,0	0%	3 104 572,8	82,1%	610 877,4	16,1%	7 601,3	0,2%	59 048,5	1,6%	1 080,0	0,03%