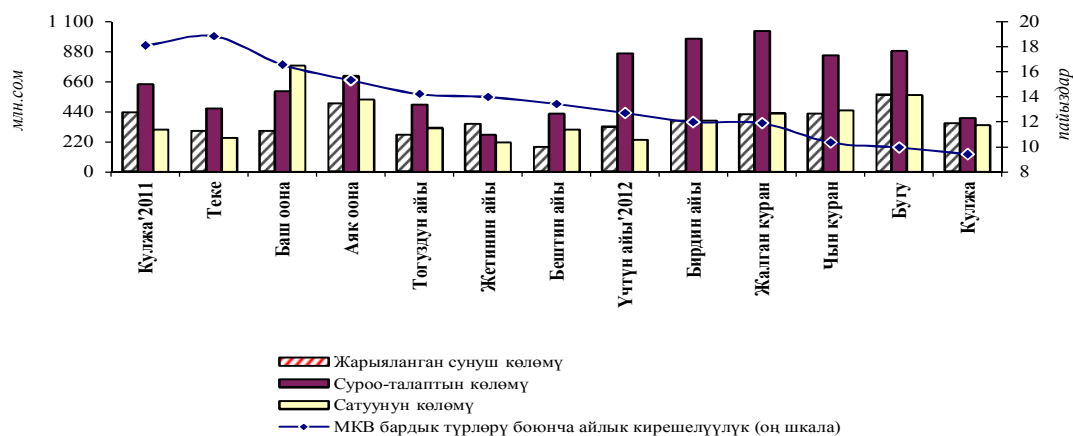


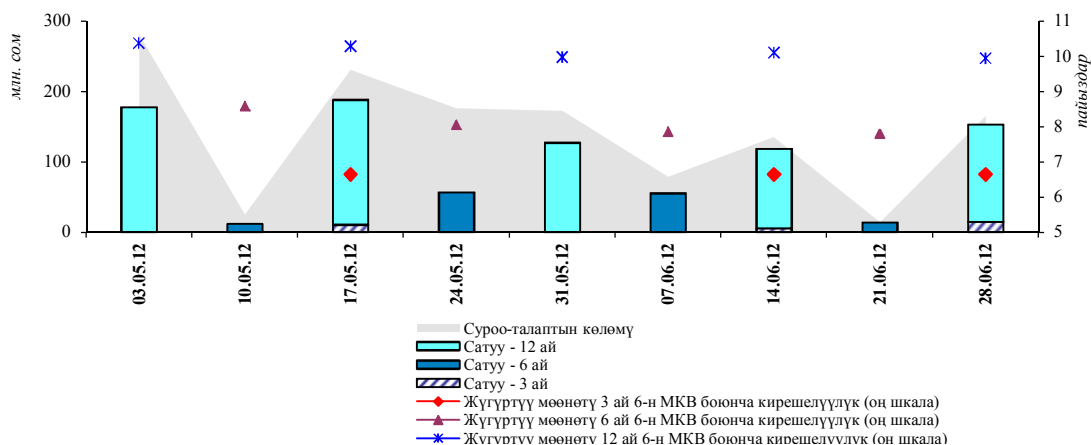
## Мамлекеттик казына векселдер рыногу (2012-жылдын июнь айы)

**1-график. МКВга суроо-талап жана аларды жайгаштыруулар**



Июнь айында өткөн айга салыштырганда МКВларды сатуунун 39,3 пайызга, 339,5 млн. сомго чейин төмөндөөсү байкалган. Жүгүртүү мөөнөтү 12 айлык казына векселдерин сатуу көлөмүнүн 251,8 млн. сомго чейин (-47,7 пайызга) тазаюусу, мындай төмөндөөнүн негизги себебинен болуп саналат, ал эми жүгүртүү мөөнөтү 6 айлык МКВлардын сатылышы 68,6 млн. сомго (+1,6 пайызга) чейин, жүгүртүү мөөнөтү 3 айлык МКВлар – 10,1 млн. сомдон 19,1 млн. сомго чейин (+89,1 пайызга) өскөн. Кароого алынып жаткан мезгил ичинде МКВлардын бардык түрлөрү боюнча орточо алганда ай ичиндеги кирешелүүлүктүн чогуу алгандагы көрсөткүчү жүгүртүү мөөнөтү 6 жана 12 айлык МКВлардын кирешелүүлүгү, тиешелүүлүгүнө жараша, 0,3 пайыздык пунктка, 7,8 пайызга жана 0,2 пайыздык пунктка, 10,0 пайызга чейин төмөндөшүнүн эсебинен ай ичинде 0,5 пайыздык пунктка азаюу менен, 9,4 пайызды түзгөн. Мында жүгүртүү мөөнөтү 3 айлык МКВлардын кирешелүүлүгү мурдагыдай эле 6,6 пайыз деңгээлинде калган.

**2-график. МКВ аукциондорунун көлөмүнүн жана кирешелүүлүгүнүн динамикасы**



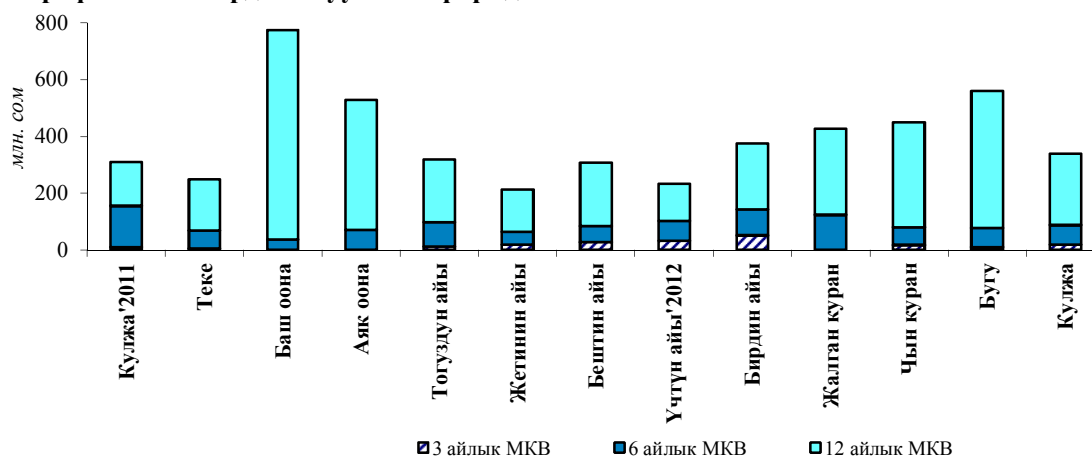
Суроо-талаптын орточо аукциондук<sup>1</sup> көлөмү июнь айында өткөн айдагы көрсөткүчкө караганда 44,5 пайызга төмөндөө менен, 98,1 млн. сомду түзгөн, ал эми сатуунун орточо аукциондук көлөмү 24,1 пайызга, 84,9 млн. сомго чейин азайган.

Бюджеттин тартыштыгын таза каржылоонун көлөмү июнь айында МКВларды сатуудан түшкөн каражаттардын эсебинен 11,2 млн. сомго, 108,3 млн. сомго чейин

<sup>1</sup> Бул көрсөткүч суроо-талаптын/сунуштун жалпы көлөмүнүн ордуна колдонулат, анткени ай ичиндеги аукциондордун саны туруксуз болуп эсептелет.

жогорулаган. Каралып жаткан мезгил ичинде Финансы министрлиги 180,3 млн. сом өлчөмүндөгү суммада МКВларды төлөөнү жүзөгө ашырган. Мында жыл башынан айкын нарк боюнча сатуунун чогуу алгандагы көлөмүнө таза каржылоонун суммардык катышы

**3-график. МКВларды сатуу көлөмүнүн динамикасы**



катары эсептелген МКВлар рыногунун эффективдүүлүгү, январь айынан тартып, июнь айын кошо алгандагы мезгил ичинде, май айынын аягына салыштырганда, 1,8 п.п. жогорулоо менен, 26,9 пайызды түзгөн. Жүгүртүү мөөнөтү 12 айлык баалуу кагаздардын сатылышынын көлөмүнүн азаюусунун эсебинен дюрация ай ичинде 171 күндөн 161 күнгө чейин төмөндөгөн (дюрация май айында, тескерисинче, 2 күнгө көбөйгөн).

Өткөн айга салыштырганда, июнь айында жүгүртүүдөгү МКВлар көлөмү 4,1 млрд. сомго чейин (+2,5 пайызга) жогорулаган. МКВлардын чогуу алгандагы портфелинин түзүмүндөгү алгылыктуу өзгөрүүлөр институционалдык инвесторлордун тиешелүү көрсөткүчтөрүнө таасир тийгизген, ал эми алардын ай ичиндеги үлүшү 1,5 п.п., 18,9 пайызга чейин жогорулаган. Ошол эле учурда коммерциялык банктардын үлүшү 77,9 пайызга чейин (-1,1 п.п.) төмөндөгөн. Суммада 3,1 пайызды түзгөн резидент-жеке адамдардын жана резидент-юрдикалык жактардын үлүштөрү тиешелүүлүгүнө жараша, 0,1 жана 0,3 п.п. кыскарган.

Каралып жаткан мезгил ичинде экинчилик рынокто МКВлар менен операциялар жүргүзүлгөн эмес.

**1-таблица. МКВ орточо айлык кирешелүүлүгүнүн динамикасы**

| Мезгил аралагы | Орточо салмактанып алынган киреш-к | Мөөнөттүүлүктүн түрү боюнча |          |           |
|----------------|------------------------------------|-----------------------------|----------|-----------|
|                |                                    | 3 ай МКВ                    | 6 ай МКВ | 12 ай МКВ |
| Кулжа'2011     | 18,1                               | 9,3                         | 15,5     | 21,1      |
| Теке           | 18,8                               | 9,2                         | 15,0     | 20,5      |
| Баш оона       | 16,5                               | -                           | 13,6     | 17,0      |
| Аяк оона       | 15,3                               | -                           | 13,3     | 15,6      |
| Тогуздун айы   | 14,2                               | 8,1                         | 13,4     | 15,0      |
| Жетинин айы    | 14,0                               | 6,9                         | 13,4     | 15,0      |
| Бештин айы     | 13,4                               | 6,6                         | 13,3     | 14,9      |
| Үчтүн айы'2012 | 12,7                               | 6,4                         | 12,5     | 14,3      |
| Бирдин айы     | 12,0                               | 6,5                         | 11,3     | 13,4      |
| Жалган куран   | 11,9                               | -                           | 10,7     | 12,3      |
| Чын куран      | 10,3                               | 6,5                         | 8,8      | 10,8      |
| Бугу           | 9,9                                | 6,6                         | 8,1      | 10,2      |
| Кулжа          | 9,4                                | 6,6                         | 7,8      | 10,0      |

2-таблица. МКВ кармоочулардын номиналдык нарк боюнча түзүмү

миң.сом

| Датасы     | Бардыгы болуп | анын ичинде  |    |               |       |                     |       |                       |      |                         |      |                       |       |
|------------|---------------|--------------|----|---------------|-------|---------------------|-------|-----------------------|------|-------------------------|------|-----------------------|-------|
|            |               | Улуттук банк |    | Комм. банктар |       | Институт. инвестор. |       | Резидент жеке адамдар |      | Резидент юридик. жактар |      | Резидент эмес адамдар |       |
| 01.07.2011 | 2 827 026,1   | 0,0          | 0% | 2 742 201,7   | 97,0% | 0,0                 | 0,0%  | 7 063,3               | 0,2% | 77 761,1                | 2,8% | 0,0                   | 0,0%  |
| 01.08.2011 | 2 919 710,1   | 0,0          | 0% | 2 786 906,7   | 95,5% | 33 000,0            | 1,1%  | 9 884,3               | 0,3% | 89 919,1                | 3,1% | 0,0                   | 0,0%  |
| 01.09.2011 | 3 366 523,0   | 0,0          | 0% | 2 875 799,6   | 85,4% | 355 307,9           | 10,6% | 13 669,8              | 0,4% | 121 745,7               | 3,6% | 0,0                   | 0,0%  |
| 01.10.2011 | 3 511 838,0   | 0,0          | 0% | 2 926 944,6   | 83,3% | 446 727,9           | 12,7% | 14 114,8              | 0,4% | 124 050,7               | 3,5% | 0,0                   | 0,0%  |
| 01.11.2011 | 3 608 998,0   | 0,0          | 0% | 2 967 376,6   | 82,2% | 504 377,9           | 14,0% | 14 777,8              | 0,4% | 122 465,7               | 3,4% | 0,0                   | 0,0%  |
| 01.12.2011 | 3 546 108,0   | 0,0          | 0% | 2 896 673,4   | 81,7% | 514 146,1           | 14,5% | 14 122,8              | 0,4% | 121 165,7               | 3,4% | 0,0                   | 0,0%  |
| 01.01.2012 | 3 579 218,0   | 0,0          | 0% | 2 839 461,4   | 79,3% | 584 286,1           | 16,3% | 16 694,9              | 0,5% | 138 775,6               | 3,9% | 0,0                   | 0,0%  |
| 01.02.2012 | 3 525 973,0   | 0,0          | 0% | 2 801 197,9   | 79,4% | 570 286,1           | 16,2% | 17 172,4              | 0,5% | 137 316,6               | 3,9% | 0,0                   | 0,0%  |
| 01.03.2012 | 3 642 003,0   | 0,0          | 0% | 2 839 026,4   | 78,0% | 637 663,9           | 17,5% | 20 192,3              | 0,6% | 145 120,4               | 4,0% | 0,0                   | 0,0%  |
| 01.04.2012 | 3 802 423,0   | 0,0          | 0% | 3 005 516,9   | 79,0% | 631 709,3           | 16,6% | 18 898,8              | 0,5% | 146 298,0               | 3,8% | 0,0                   | 0,0%  |
| 01.05.2012 | 3 931 115,0   | 0,0          | 0% | 3 155 496,6   | 80,3% | 623 228,2           | 15,9% | 21 541,1              | 0,5% | 130 849,1               | 3,3% | 0,0                   | 0,0%  |
| 01.06.2012 | 4 018 528,0   | 0,0          | 0% | 3 174 357,1   | 79,0% | 700 074,6           | 17,4% | 17 004,5              | 0,4% | 126 011,8               | 3,1% | 1 080,0               | 0,03% |
| 01.07.2012 | 4 120 877,0   | 0,0          | 0% | 3 210 203,8   | 77,9% | 780 516,2           | 18,9% | 14 226,7              | 0,3% | 114 850,3               | 2,8% | 1 080,0               | 0,03% |