

Депозиты (1 полугодие 2015 года)

В январе-июне 2015 года на рынке депозитов коммерческих банков наблюдалось увеличение депозитной базы по сравнению с аналогичным периодом 2014 года, что в основном было обусловлено ростом объемов депозитов в иностранной валюте.

Показатели процентных ставок по принятым за первое полугодие депозитам в национальной и иностранной валютах изменялись незначительно.

На конец рассматриваемого периода объем депозитной базы коммерческих банков составил 85,1 млрд сомов, увеличившись с начала года на 3,1 процента. При этом увеличение было обеспечено увеличением валютной составляющей депозитной базы на 11,1 процента, до 51,7 млрд сомов. Вклады в сомах, напротив, снизились на 7,4 процента, до 33,4 млрд сомов.

По результатам января-июня 2015 года, долларизация депозитной базы с учетом изменения курса увеличилась на 7,6 процентного пункта, до 59,5 процента.

В рассматриваемом периоде, во временной структуре депозитной базы отмечалось увеличение доли средств на депозитах до востребования клиентов банков с 21,9 до 23,7 процента. Доля на расчетных счетах, напротив, снизилась с 33,2 до 31,5 процента. Доля срочных вкладов депозитной базы составила 44,9 процента, не изменившись с начала года.

Индекс концентрации рынка сохранился на уровне 0,11, что соответствует среднему уровню концентрации и эквивалентен присутствию на рынке девяти участников с равными долями.

График 1. Динамика депозитной базы

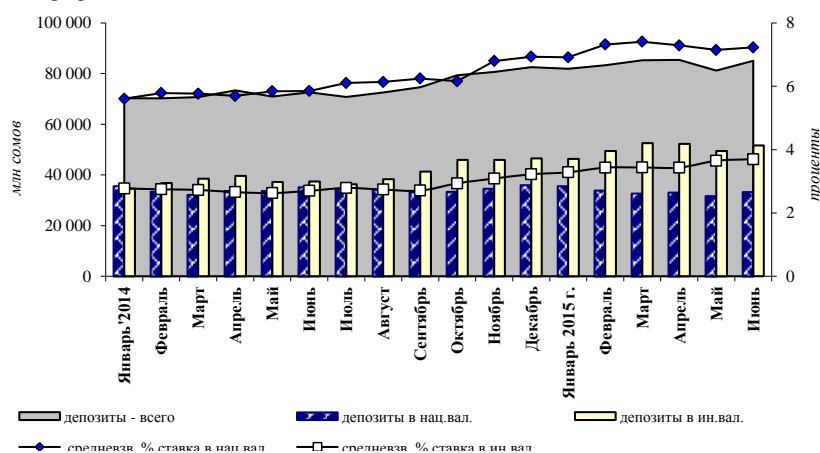
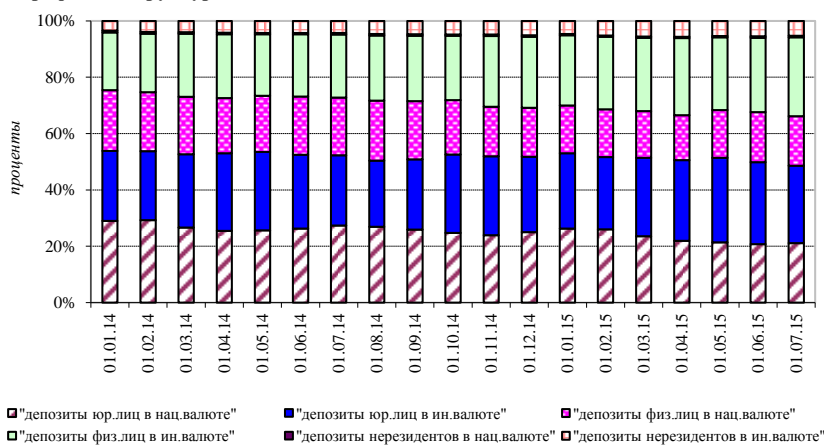


График 2. Структура депозитов



В рассматриваемом периоде отмечалось увеличение притока депозитов в коммерческие банки. Объем вновь принятых в январе-июне 2015 года депозитов¹ составил 177,0 млрд сомов, увеличившись по сравнению с аналогичным показателем за 2014 год на 2,2 процента. Объем вновь принятых вкладов в национальной валюте составил 85,0 млрд сомов (+0,6 процента), в иностранной валюте – 92,0 млрд в сомовом эквиваленте (+3,7 процента).

В структурном разрезе, увеличение вновь принятых вкладов в основном было обеспечено приростом срочных депозитов, объем которых за период увеличился на 22,3 процента. При этом доля срочных вкладов возросла с 11,8 до 14,2 процента в основном за счет увеличения объема долгосрочных депозитов с пропорциональным сокращением доли вкладов до востребования (с 88,2 до 85,8 процента).

Средневзвешенная процентная ставка по вновь принятым депозитам в национальной валюте составила 2,36 процента, увеличившись по сравнению с аналогичным показателем 2014 года на 0,18 процентного пункта. При этом средневзвешенная процентная ставка по срочным депозитам в национальной валюте составила 12,23 процента (+2,83 процентного пункта), а по депозитам до востребования – 1,21 процента, снизившись по сравнению с аналогичным периодом 2014 года на 0,01 процентного пункта.

Средневзвешенная процентная ставка по вновь принятым депозитам в иностранной валюте составила 1,16 процента (+0,37 п.п.). При этом средневзвешенная процентная ставка по срочным депозитам в иностранной валюте повысилась до 6,15 процента, (+0,54 п.п.), по депозитам до востребования – снизилась на 0,04 процентного пункта, составив 0,09 процента.

График 3. Средний уровень процентных ставок по новым депозитам в национальной валюте по категориям срочности

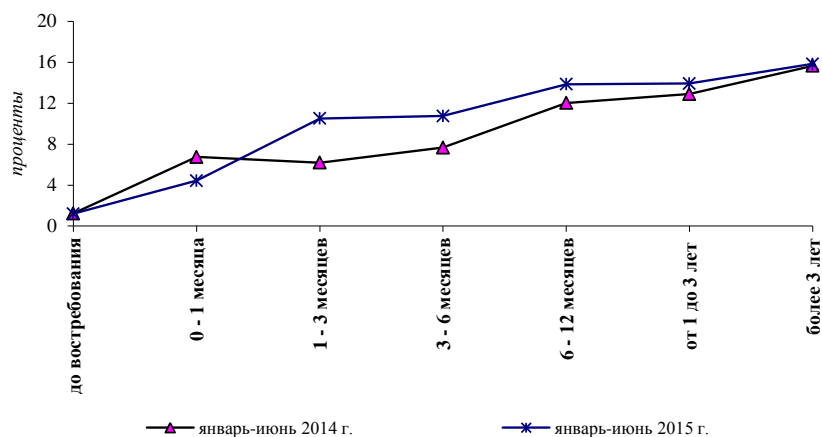
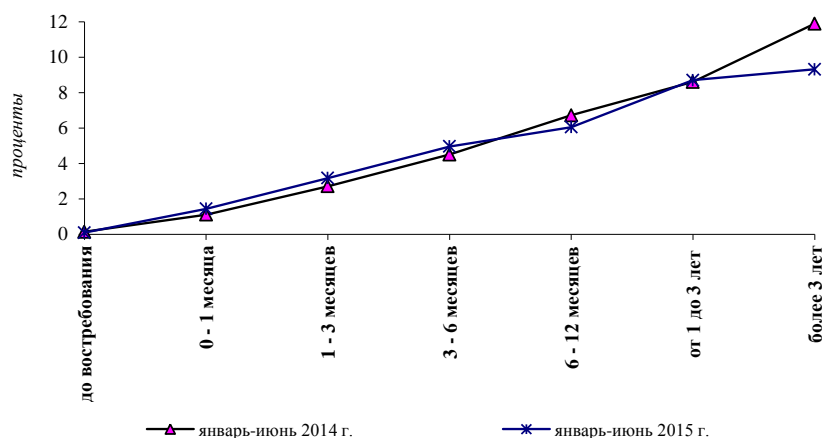


График 4. Средний уровень процентных ставок по новым депозитам в иностранной валюте по категориям срочности



¹ В объеме вновь принятых депозитов не учитываются расчетные счета клиентов банков.