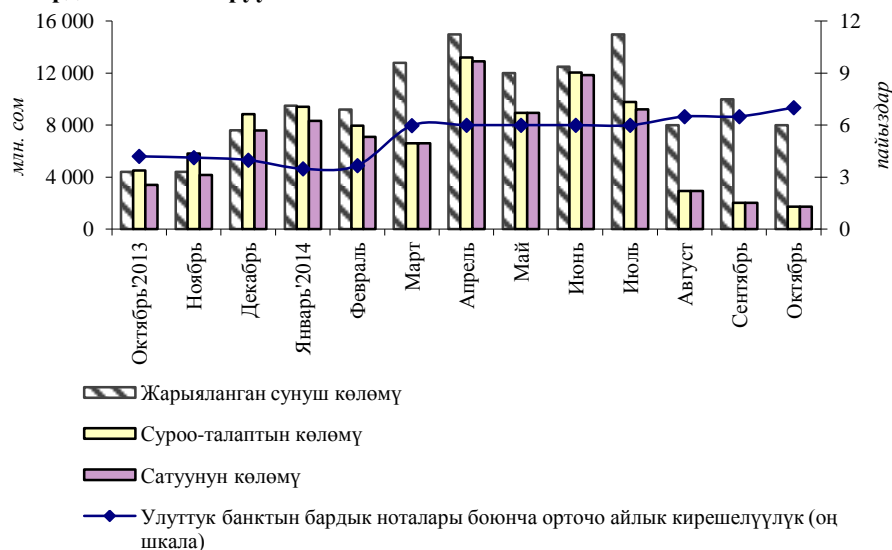


Улуттук банктын ноталары (2014-жылдын октябрь айы)

1-график. Улуттук банктын ноталарына суроо-талап жана аларды жайгаштыруу

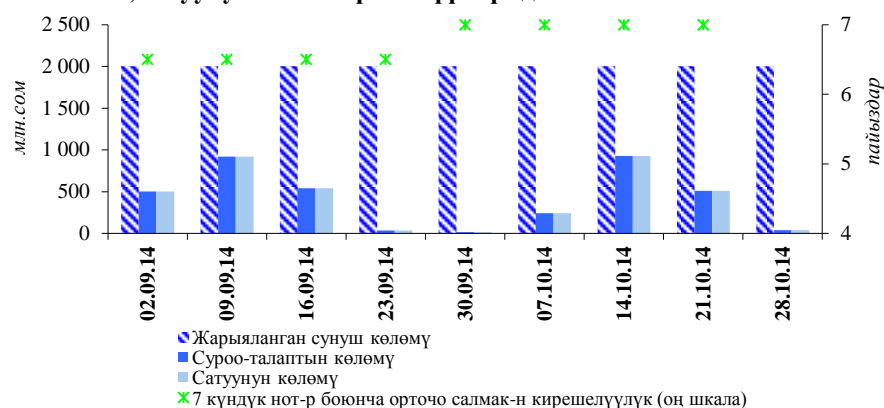


Кароого алынып жаткан мезгил ичинде Улуттук банк тарабынан төрт аукцион өткөрүлгөн, анда жарыяланган эмиссиянын жалпы көлөмү 8,0 млрд сомду түзгөн, бул өткөн айдын тиешелүү көрсөткүчүнөн 20,0 пайызга төмөн болгон.

Кароого алынып жаткан мезгил ичинде баалуу кагаздардын мындай түрлөрүнө карата рыноктун катышуучулары тарабынан суроо-талап толугу менен канааттандырылган. Суроо-талаптын орто аукциондук көлөмү¹ өткөрүлгөн аукциондордогу сатуунун орто аукциондук көлөмү сыяктуу эле өткөн айдын көрсөткүчүнө салыштырганда 6,6 пайызга көбөйүп 429,3 млн сомду түзгөн. Улуттук банк тарабынан жүргүзүлгөн акча-кредит саясатына ылайык кароого алынып жаткан мезгил ичинде сатуу көлөмү 7 күндүк ноталар менен гана берилген.

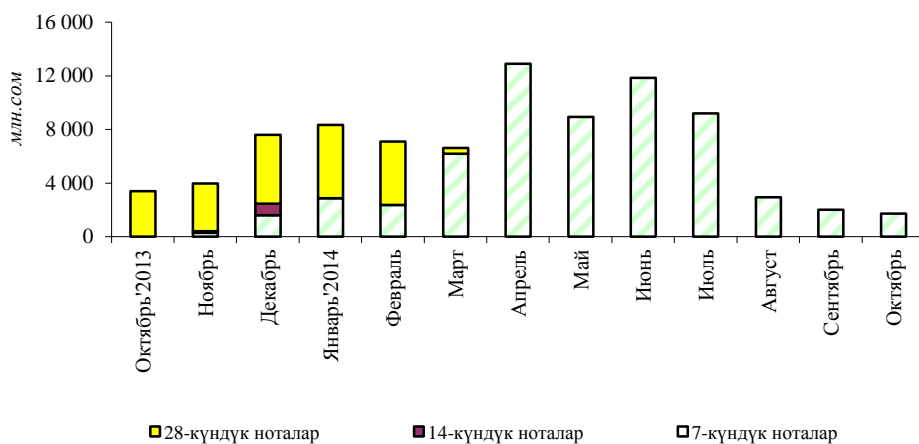
Улуттук банктын ноталарынын орточо алынган кирешелүүлүгү кароого алынып жаткан мезгил ичинде 7,0 пайызды түзүү менен (+0,5 п.п.) бир аз көбөйгөн.

2-график. Улуттук банктын ноталары боюнча суроо-талаптын, сатуунун жана кирешелүүлүктүн динамикасы



¹ Ай ичинде аукциондордун саны туруктуу болбогондуктан, бул көрсөткүч ай ичиндеги суроо-талаптын/сунуштун жалпы көлөмүнүн ордуна колдонулат.

3-график. Улуттук банктын ноталары боюнча сунуунун динамикасы



1-таблица. Улуттук банктын ноталарынын аларга ээлик кылуучулар боюнча түзүмү

млн.сом

| Датасы | Бардыгы болуп | Анын ичинде | | | | | | | |
|------------|---------------|---------------|---------------|------------------------|---------------|-----------------------|---------------|--------------------|---------------|
| | | Комм. банктар | | Резидент юридик жактар | | Резидент жеке адамдар | | Институт. инвестор | |
| | | Сумма | Салыш. салмак | Сумма | Салыш. салмак | Сумма | Салыш. салмак | Сумма | Салыш. салмак |
| 01.11.2013 | 2 895,4 | 1 229,5 | 42,5% | 1 665,9 | 57,5% | - | 0,0% | - | 0,0% |
| 01.12.2013 | 3 959,0 | 2 152,6 | 54,4% | 1 806,4 | 45,6% | - | 0,0% | - | 0,0% |
| 01.01.2014 | 6 645,0 | 3 892,2 | 58,6% | 2 730,7 | 41,1% | 1,0 | 0,0% | 21,1 | 0,3% |
| 01.02.2014 | 6 240,5 | 4 838,1 | 77,5% | 1 384,9 | 22,2% | - | 0,0% | 17,5 | 0,3% |
| 01.03.2014 | 5 233,1 | 3 310,4 | 63,3% | 1 917,6 | 36,6% | - | 0,0% | 5,0 | 0,1% |
| 01.04.2014 | 3 080,1 | 539,0 | 17,5% | 2 541,1 | 82,5% | - | 0,0% | - | 0,0% |
| 01.05.2014 | 1 548,0 | 341,0 | 22,0% | 1 207,0 | 78,0% | - | 0,0% | - | 0,0% |
| 01.06.2014 | 2 703,9 | 1 103,0 | 40,8% | 1 600,9 | 59,2% | - | 0,0% | - | 0,0% |
| 01.07.2014 | 3 011,7 | 1 384,0 | 46,0% | 1 607,0 | 53,4% | - | 0,0% | - | 0,0% |
| 01.08.2014 | - | - | - | - | - | - | - | - | - |
| 01.09.2014 | 336,7 | 280,0 | 83,2% | 56,7 | 16,8% | - | 0,0% | - | 0,0% |
| 01.10.2014 | 33,0 | 10,0 | 30,3% | 23,0 | 69,7% | - | 0,0% | - | 0,0% |
| 01.11.2014 | 37,8 | 35,0 | 92,6% | 2,8 | 7,4% | - | 0,0% | - | 0,0% |