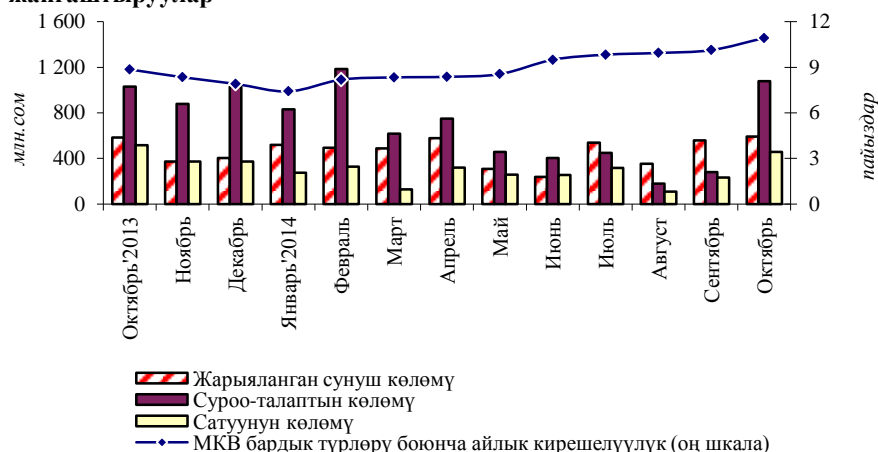


## Мамлекеттик казына векселдеринин рыногу (2014-жылдын октябрь айы)

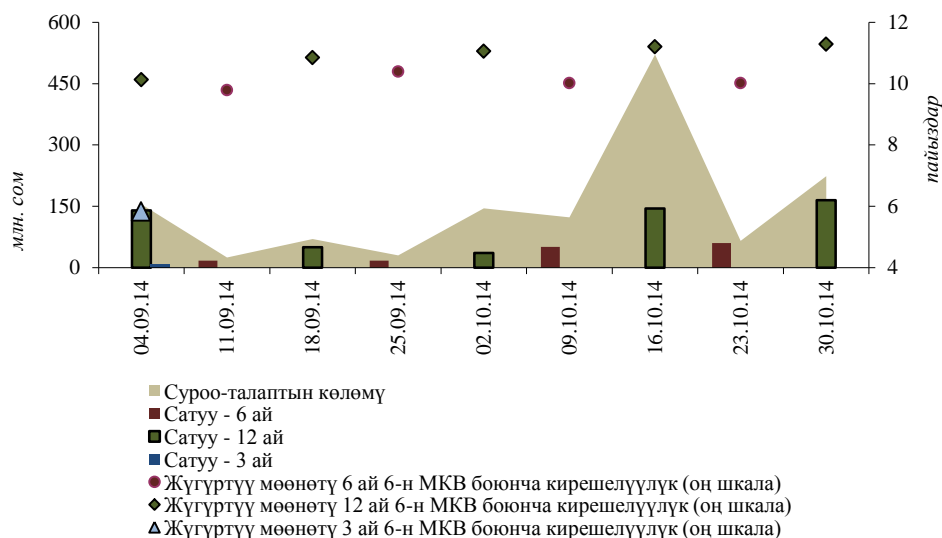
**1-график. МКВга суроо-талап жана аларды жайгаштыруулар**



Кароого алынып жаткан мезгил ичинде Финансы министрлигинин мамлекеттик казына векселдеринин жарыяланган эмиссиясынын көлөмү өткөн айдагыга салыштырганда 591,5 млн сомду түзүү менен 6,0 пайызга көбөйгөн.

Финансы рыногунун аталган сегментинде институционалдык инвесторлордун жигердүүлүгүнүн жогорулашы алкагында суроо-талаптын көлөмү 3,9 эсе, 1,1 млрд сомго чейин көбөйгөн. Мында жүгүртүү мөөнөтү 6 ай болгон МКВларды сатуу 3,2 эсе, 111,0 млн сомго чейин, ал эми 12 айлык МКВлар 82,2 пайызга, 346,3 млн сомго чейин көбөйгөн. Ал эми рыноктун катышуучулары тарабынан 3 айлык векселдер, алардын кыска мөөнөттүү ресурстук базасын эске алганда эч кандай суроо-талапка ээ болгон эмес.

МКВлардын бардык түрлөрү боюнча орточо алынган кирешелүүлүктүн жалпы көрсөткүчү ай ичинде 0,8 п.п. көбөйүү менен 10,9 пайыз өлчөмүндө түптөлгөн. 6 айлык баалуу кагаздардын кирешелүүлүгү 10,0 пайызды (-0,1 п.п.), 12 айлык – 11,2 пайызды (+0,9 п.п.) түзгөн.



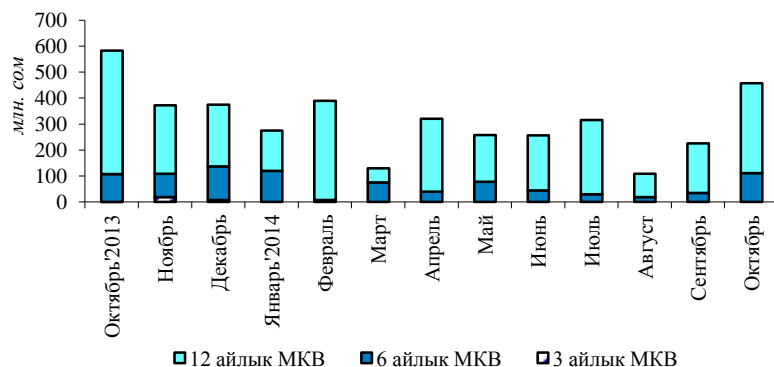
Суроо-талаптын орточо аукциондук көлөмү<sup>1</sup> өткөн айдагы көрсөткүчкө салыштырганда 3,1 эсе көбөйүү менен 215,6 млн сомду түзгөн, сатуунун орточо аукциондук көлөмү 57,0 пайызга, 91,5 млн сомго чейин көбөйгөн.

Векселдер эсебинен бюджеттин тартыштыгын таза каржылоо өлчөмү кароого алынып жаткан мезгил ичинде (-)73,9 млн сом өлчөмүндө түптөлгөн. Кароого алынып жаткан мезгил

<sup>1</sup> Ай ичинде аукциондордун саны туруктуу болбогондуктан, бул көрсөткүч ай ичиндеги суроо-талаптын/сунуштун жалпы көлөмүнүн ордуна колдонулат.

ичинде Финансы министрлиги тарабынан мурда эмитирленген МКВлардын 342,4 млн сом суммасында (+19,3 пайыз) ордун жабуу ишке ашырылган. Буга байланыштуу жыл башынан тартып айкын наркы боюнча сатуунун чогуу алгандагы көлөмүнө карата таза каржылоонун суммардык маанисинин катышы катары эсептелинген МКВ рыногунун натыйжалуулугу (-)65,2 пайызды түзгөн.

**3-график. МКВларды сатуу көлөмүнүн динамикасы**



Чыгарылган МКВлардын жалпы көлөмүндө 12 айлык МКВлардын үлүшүнүн төмөндөшүнөн улам ай ичинде дюрация көрсөткүчү 155 - 157 күнгө чейин жогорулаган.

Кароого алынып жаткан мезгил ичинде жүгүртүүдөгү МКВлардын көлөмү өткөн айга салыштырганда 3,0 млрд сомго чейин (-2,6 пайыз) бир аз төмөндөгөн: ай ичинде МКВларга негизги ээлик кылуучулар – коммерциялык банктардын үлүшү 2,6 пайыздык пунктка, 68,4 пайызга чейин төмөндөгөн. Институционалдык инвесторлордун салыштырма салмагы 29,5 пайызды (+2,6 п.п.) түзгөн. Юридикалык жактар-резиденттердин үлүшү мурдагыдай деңгээлде сакталып, 2,0 пайызды түзгөн, ал эми жеке адамдардын катышуусунда үлүш анчалык мааниге ээ болгон эмес.

Кароого алынып жаткан мезгил ичинде экинчилик рынокто МКВлар менен операциялар ишке ашырылган эмес.

**1-таблица. МКВ орточо айлык кирешелүүлүгүнүн динамикасы**

Мезгил аралагы	Орточо салмактанып алынган киреш-к	Мөөнөттүүлүктүн түрү боюнча		
		3 ай МКВ	6 ай МКВ	12 ай МКВ
Октябрь'2013	8,9	4,5	6,5	9,5
Ноябрь	8,3	4,9	6,4	9,3
Декабрь	7,9	4,5	6,2	8,9
Январь'2014	7,4	-	6,1	8,4
Февраль	8,2	4,5	-	8,3
Март	8,3	-	7,9	9,0
Апрель	8,4	-	7,3	8,5
Май	8,6	-	7,5	9,0
Июнь	9,5	-	8,5	9,7
Июль	9,8	-	9,0	9,9
Август	9,9	-	9,4	10,1
Сентябрь	10,1	5,8	10,1	10,3
Октябрь	10,9	-	10,0	11,2

"-" жарыяланган аукциондордун баары өткөрүлбөгөн катары таанылды

2-таблица. МКВ кармоочулардын номиналдык нарк боюнча түзүмү

миң сом

Датасы	Бардыгы болуп	Анын ичинде							
		Комм. банктар		Институт. инвестор.		Резидент жеке адамдар		Резидент юридик жактар	
		Сумма	Салыш. салмак	Сумма	Салыш. салмак	Сумма	Салыш. салмак	Сумма	Салыш. салмак
01.11.2013	4 706 640,0	3 474 129,5	73,8%	579 863,3	12,3%	3 494,2	0,1%	569 153,0	12,1%
01.12.2013	4 562 140,0	3 502 372,1	76,8%	587 863,3	12,9%	3 494,2	0,1%	468 410,4	10,3%
01.01.2014	4 662 740,0	3 539 040,3	75,9%	664 263,4	14,2%	3 494,2	0,1%	455 942,1	9,8%
01.02.2014	4 490 490,0	3 366 701,5	75,0%	631 313,4	14,1%	3 494,2	0,1%	488 980,9	10,9%
01.03.2014	4 420 490,0	3 415 779,0	77,3%	698 641,2	15,8%	3 494,2	0,1%	302 575,6	6,8%
01.04.2014	4 049 410,0	3 096 123,4	76,5%	716 556,8	17,7%	3 494,2	0,1%	233 235,6	5,8%
01.05.2014	3 945 410,0	3 014 351,7	76,4%	769 808,3	19,5%	750,0	0,0%	160 500,0	4,1%
01.06.2014	3 733 550,0	2 775 476,7	74,3%	795 678,3	21,3%	1 400,0	0,0%	160 995,0	4,3%
01.07.2014	3 360 300,0	2 529 906,7	75,3%	683 068,3	20,3%	1 400,0	0,0%	145 925,0	4,3%
01.08.2014	3 393 700,0	2 515 653,0	74,1%	814 382,0	24,0%	1 400,0	0,0%	62 265,0	1,8%
01.09.2014	3 137 510,0	2 350 153,0	74,9%	751 332,0	23,9%	1 400,0	0,0%	34 625,0	1,1%
01.10.2014	3 060 110,0	2 175 413,0	71,1%	822 132,0	26,9%	1 400,0	0,0%	61 165,0	2,0%
01.11.2014	2 979 360,0	2 039 143,0	68,4%	879 052,0	29,5%	1 000,0	0,0%	60 165,0	2,0%