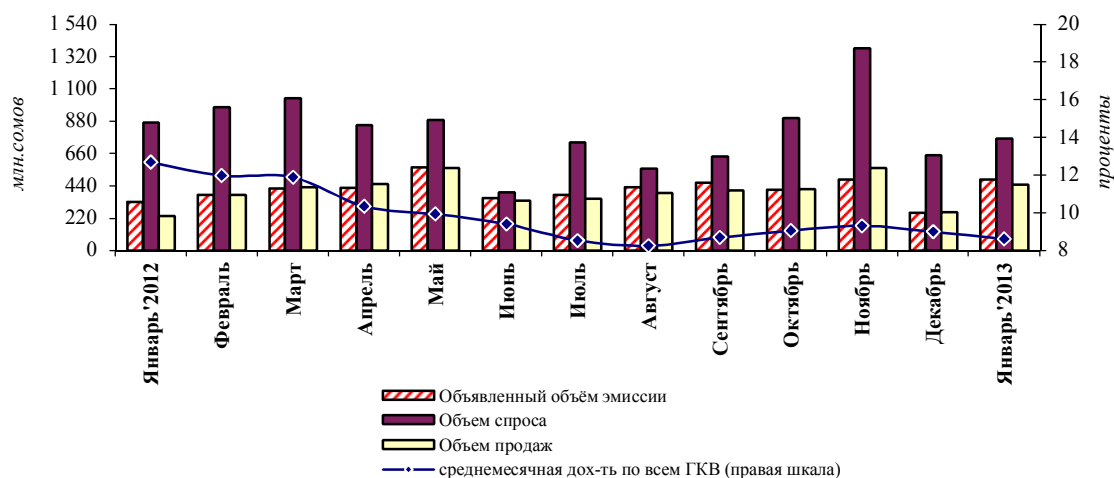


## Рынок государственных казначейских векселей (январь 2013 года)

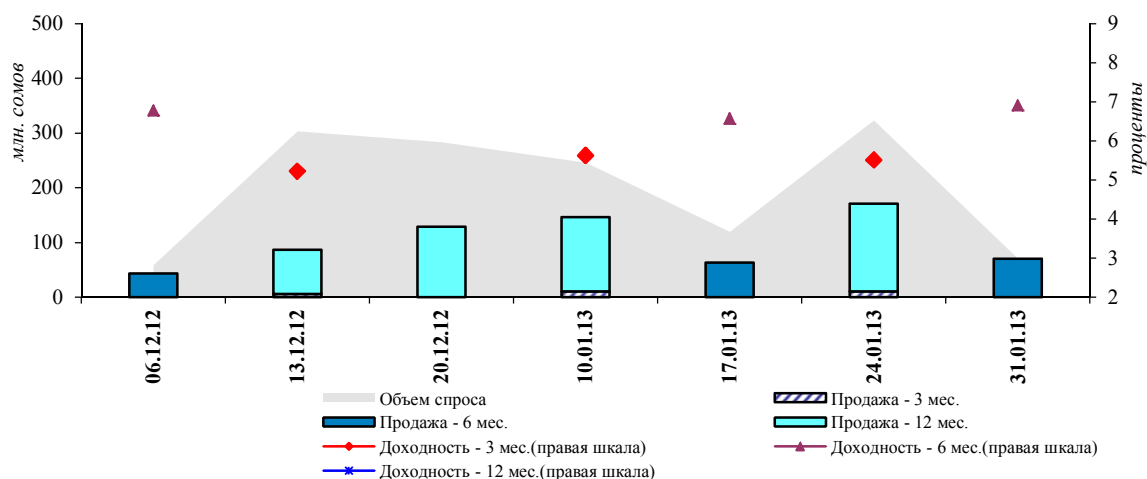
**График 1. Спрос и размещение ГКВ**



В январе совокупные объемы размещения государственных казначейских векселей Министерства финансов увеличились на 74,3 процента, составив 448,1 млн. сомов. Объем спроса, из-за повышения активности коммерческих банков, также повысился (на 17,6 процента) до 758,1 млн. сомов. В итоге продажа всех видов ГКВ возросла. Так, продажа 3-месячных ГКВ повысилась в 3,3 раза, достигнув 20,0 млн. сомов; продажа 6-месячных ГКВ увеличились в 3,1 раза, до 132,6 млн. сомов; продажа 12-месячных ГКВ возросла на 42,0 процента, что составило 295,5 млн. сомов.

Общий показатель среднемесячной доходности по всем видам ГКВ в рассматриваемом периоде сложился в размере 8,6 процента, снизившись за месяц на 0,4 процентного пункта. Доходность 12-месячных бумаг в декабре увеличилась на 0,2 п.п. и составила 9,7 процента, 3-месячных ГКВ – на 0,4 п.п., достигнув 5,6 процента. Среднемесячная доходность 6-месячных ГКВ, наоборот, незначительно снизилась (на 0,1 п.п.) и составила 6,7 процента.

**График 2. Динамика объемов спроса и продаж и доходности ГКВ**



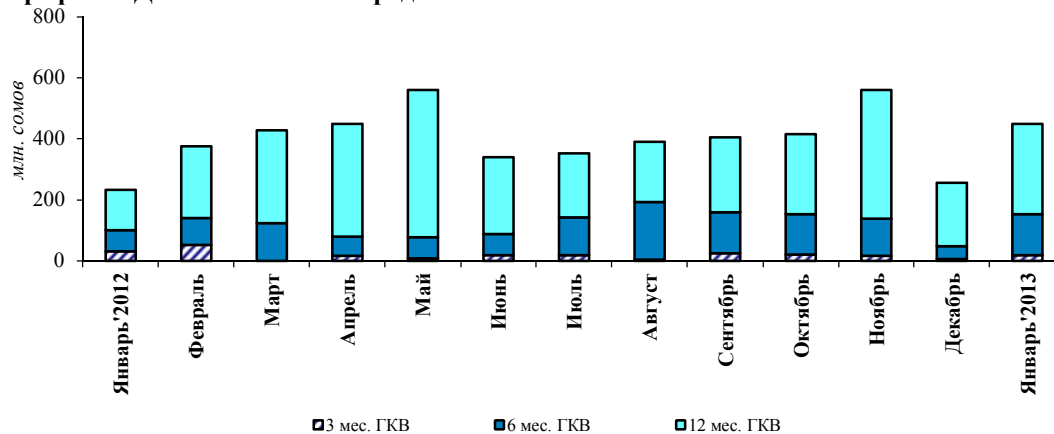
Среднеаукционный<sup>1</sup> объем спроса в январе составил 189,5 млн. сомов, снизившись на 11,8 процента по сравнению с показателем предыдущего месяца, среднеаукционный объем продаж, напротив, увеличился на 30,7 процента, до 112,0 млн. сомов.

Величина чистого финансирования дефицита бюджета в январе увеличилась до 94,3

<sup>1</sup> Данный показатель используется вместо общего объема спроса/предложения за месяц, так как количество аукционов за месяц является непостоянной величиной.

млн. сомов. В рассматриваемом периоде Министерством финансов было произведено значительное погашение ранее эмитированных ГКВ на сумму в 255,1 млн. сомов. В этой связи эффективность рынка ГКВ с начала года, рассчитываемая как отношение суммарного значения чистого финансирования к совокупному объему продаж по фактической стоимости, повысилась по сравнению с показателем на конец декабря на 12,2 п.п., составив 27,0 процента.

График 3. Динамика объема продаж ГКВ



Показатель дюрации уменьшился со 167 до 162 дней за счет снижения доли 12-месячных ГКВ в общем объеме выпущенных ГКВ.

В январе, по сравнению с предыдущим месяцем, объем ГКВ в обращении увеличился до 4,2 млрд. сомов (+2,5 процента): увеличение затронуло лишь портфель коммерческих банков (+1,2 п.п.), составив 84,2 процента.

Доля институциональных инвесторов, напротив, уменьшилась на 1,1 п.п., а доля физических лиц-резидентов – на 0,1 п.п. Доля физических лиц-нерезидентов, имеющих незначительную долю в общем объеме бумаг в обращении, не изменилась.

В долевом сопоставлении портфелей держателей ГКВ удельный вес институциональных инвесторов снизился с 15,6 до 14,5 процента, доля юридических лиц-резидентов не изменилась и составила 1,1 процента.

В рассматриваемом периоде операции с ГКВ на вторичном рынке не совершались.

Таблица 1. Динамика среднемесячной доходности ГКВ

Период	Средневзвешенная доходность	По видам срочности		
		3-мес. ГКВ	6-мес. ГКВ	12-мес. ГКВ
Январь '2012	12,7	6,4	12,5	14,3
Февраль	12,0	6,5	11,3	13,4
Март	11,9	-	10,7	12,3
Апрель	10,3	6,5	8,8	10,8
Май	9,9	6,6	8,1	10,2
Июнь	9,4	6,6	7,8	10,0
Июль	8,5	6,3	7,3	9,4
Август	8,2	6,0	7,1	9,4
Сентябрь	8,7	5,5	7,0	9,9
Октябрь	9,0	6,1	7,2	10,2
Ноябрь	9,3	5,7	7,0	10,1
Декабрь	9,0	5,2	6,8	9,5
Январь 2013	8,6	5,6	6,7	9,7

"-" все объявленные аукционы были признаны несостоявшимися

Таблица 2. Структура держателей ГКВ по номинальной стоимости

тыс.сом

Дата	ВСЕГО	В том числе											
		НБКР		Коммерческие банки		Институцион. инвесторы		Физ.лица - резиденты		Юрид.лица - резиденты		Физ.лица - нерезиденты	
		Сумма	Уд.вес	Сумма	Уд.вес	Сумма	Уд.вес	Сумма	Уд.вес	Сумма	Уд.вес	Сумма	Уд.вес
01.02.2012	3 525 973,0	0,0	0%	2 801 197,9	79,4%	570 286,1	16,2%	17 172,4	0,5%	137 316,6	3,9%	0,0	0,00%
01.03.2012	3 642 003,0	0,0	0%	2 839 026,4	78,0%	637 663,9	17,5%	20 192,3	0,6%	145 120,4	4,0%	0,0	0,00%
01.04.2012	3 802 423,0	0,0	0%	3 005 516,9	79,0%	631 709,3	16,6%	18 898,8	0,5%	146 298,0	3,8%	0,0	0,00%
01.05.2012	3 931 115,0	0,0	0%	3 155 496,6	80,3%	623 228,2	15,9%	21 541,1	0,5%	130 849,1	3,3%	0,0	0,00%
01.06.2012	4 018 528,0	0,0	0%	3 174 357,1	79,0%	700 074,6	17,4%	17 004,5	0,4%	126 011,8	3,1%	1 080,0	0,03%
01.07.2012	4 120 877,0	0,0	0%	3 210 203,8	77,9%	780 516,2	18,9%	14 226,7	0,3%	114 850,3	2,8%	1 080,0	0,03%
01.08.2012	4 358 327,0	0,0	0%	3 288 649,3	75,5%	953 330,3	21,9%	13 843,2	0,3%	101 424,2	2,3%	1 080,0	0,02%
01.09.2012	3 850 475,0	0,0	0%	3 156 830,1	82,0%	631 022,4	16,4%	8 565,8	0,2%	52 976,7	1,4%	1 080,0	0,03%
01.10.2012	3 783 180,0	0,0	0%	3 104 572,8	82,1%	610 877,4	16,1%	7 601,3	0,2%	59 048,5	1,6%	1 080,0	0,03%
01.11.2012	3 824 430,0	0,0	0%	3 136 291,6	82,0%	636 080,9	16,6%	5 034,0	0,1%	45 943,5	1,2%	1 080,0	0,03%
01.12.2012	4 056 400,0	0,0	0%	3 380 671,7	83,3%	616 562,8	15,2%	7 139,0	0,2%	50 946,5	1,3%	1 080,0	0,03%
01.01.2013	4 099 690,0	0,0	0%	3 406 475,2	83,1%	638 306,1	15,6%	7 119,0	0,2%	46 709,7	1,1%	1 080,0	0,03%
01.02.2013	4 201 340,0	0,0	0%	3 539 406,2	84,2%	609 356,1	14,5%	4 788,0	0,1%	46 709,7	1,1%	1 080,0	0,03%