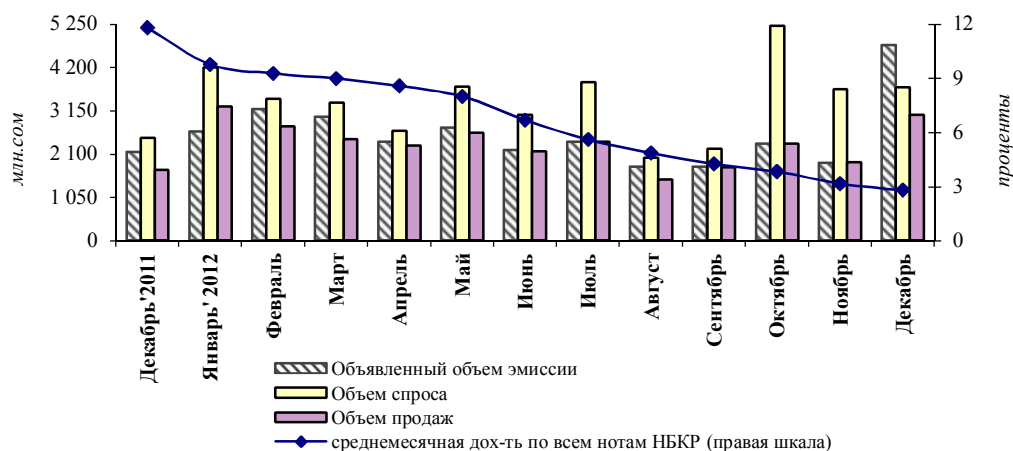


Ноты НБКР (декабрь 2012 года)

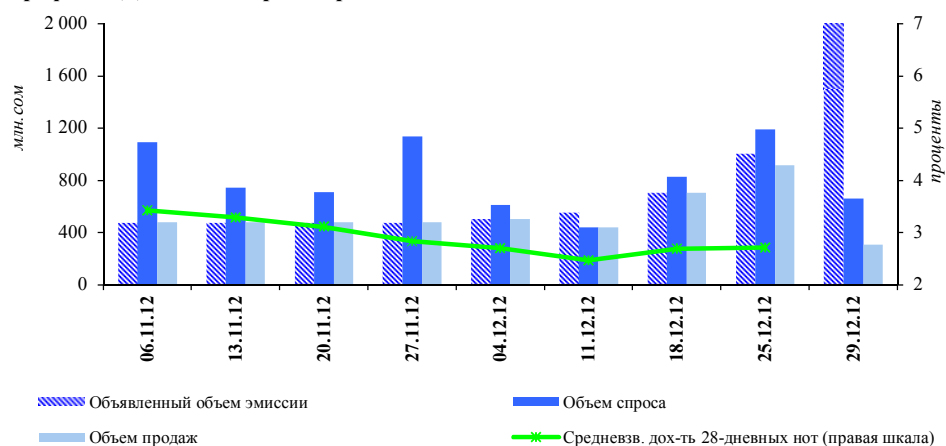
График 1. Спрос и размещение нот НБКР



На состоявшихся в декабре пяти аукционах нот НБКР в общей сложности было размещено бумаг на сумму 4,8 млрд. сомов, что в 2,5 раза выше аналогичного показателя предыдущего месяца. При этом среднеаукционный объем спроса в декабре снизился на 18,9 процента и составил 743,3 млн. сомов. В декабре весь объем продаж был представлен 7, 14 и 28-дневными нотами, большая часть которых была приобретена тремя коммерческими банками с общей долей в структуре продаж в 83,6 процента. В результате среднеаукционный¹ объем продаж в декабре составил 572,0 млн. сомов, повысившись на 20,4 процента по сравнению с показателем предыдущего месяца. В рассматриваемом периоде спрос на ноты в большинстве из проведенных эмитентом аукционов превышал объемы предложения, повышенный с последней декады декабря до 915,0 млн. сомов за аукцион в соответствии с целями проводимой Национальным банком денежно-кредитной политики.

Общая средневзвешенная доходность нот НБКР в декабре, представленная доходностью 7, 14 и 28-дневных нот, снизилась на 0,4 процентного пункта, и составила 2,8 процента.

График 2. Динамика спроса, продаж и доходности нот НБКР



В рассматриваемом периоде объем нот в обращении повысился на 60,5 процента, сложившись на уровне 3,1 млрд. сомов. Доля коммерческих банков, являющихся основными держателями нот НБКР, увеличилась на 12,3 процентного пункта, до 98,6

¹ Данный показатель используется вместо общего объема спроса/предложения за месяц, так как количество аукционов за месяц является непостоянной величиной.

процента на фоне одновременного снижения удельного веса портфеля юридических лиц-резидентов с 7,3 до 0,4 процента. Доля институциональных инвесторов понизилась с 6,4 до 1,0 процента. Физические лица-резиденты в аукционах участия не принимали.

График 3. Динамика продаж нот НКР

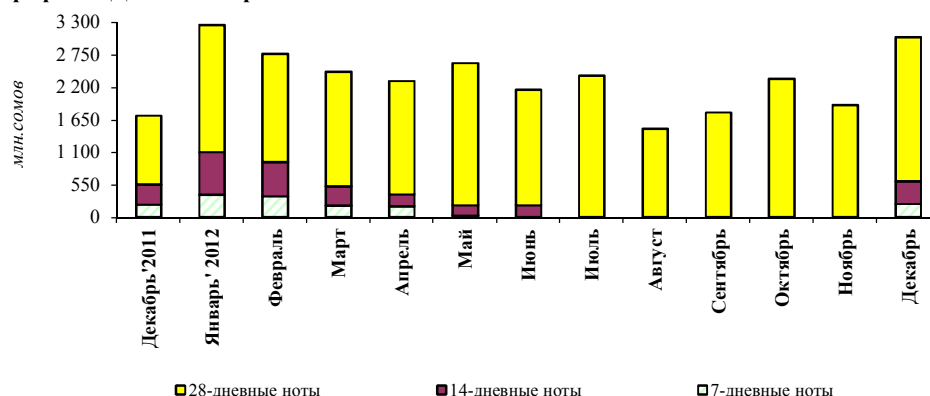


Таблица 1. Структура держателей нот НКР по номинальной стоимости

млн. руб.

| Дата | ВСЕГО | В том числе | | | | | | | |
|------------|---------|--------------------|--------|-----------------------|--------|----------------------|--------|-----------------------------|--------|
| | | Коммерческие банки | | Юрид.лица - резиденты | | Физ.лица - резиденты | | Институциональные инвесторы | |
| | | Сумма | Уд.вес | Сумма | Уд.вес | Сумма | Уд.вес | Сумма | Уд.вес |
| 01.01.2012 | 1 366,4 | 1 065,3 | 78,0% | 19,4 | 1,4% | 0,2 | 0,0% | 281,5 | 20,6% |
| 01.02.2012 | 2 209,5 | 1 666,1 | 75,4% | 88,0 | 4,0% | 10,3 | 0,5% | 445,1 | 20,1% |
| 01.03.2012 | 2 313,0 | 1 527,6 | 66,0% | 162,9 | 7,0% | 1,1 | 0,0% | 621,5 | 26,9% |
| 01.04.2012 | 2 113,8 | 1 507,0 | 71,3% | 237,3 | 11,2% | 2,4 | 0,1% | 367,1 | 17,4% |
| 01.05.2012 | 2 072,4 | 1 424,6 | 68,7% | 224,5 | 10,8% | 2,3 | 0,1% | 421,0 | 20,3% |
| 01.06.2012 | 2 196,2 | 1 471,2 | 67,0% | 129,2 | 5,9% | 4,8 | 0,2% | 591,0 | 26,9% |
| 01.07.2012 | 2 063,9 | 1 477,8 | 71,6% | 341,7 | 16,6% | - | 0,0% | 244,3 | 11,8% |
| 01.08.2012 | 1 950,0 | 1 646,8 | 84,5% | 171,5 | 8,8% | 2,0 | 0,1% | 129,7 | 6,7% |
| 01.09.2012 | 1 494,4 | 780,3 | 52,2% | 588,9 | 39,4% | 2,0 | 0,1% | 123,2 | 8,2% |
| 01.10.2012 | 1 775,4 | 1 492,2 | 84,0% | 218,4 | 12,3% | 2,0 | 0,1% | 62,8 | 3,5% |
| 01.11.2012 | 1 900,0 | 1 689,7 | 88,9% | 146,1 | 7,7% | 1,3 | 0,1% | 62,9 | 3,3% |
| 01.12.2012 | 1 900,0 | 1 640,0 | 86,3% | 139,0 | 7,3% | - | 0,0% | 121,0 | 6,4% |
| 01.01.2013 | 3 050,0 | 3 006,4 | 98,6% | 13,5 | 0,4% | - | 0,0% | 30,1 | 1,0% |