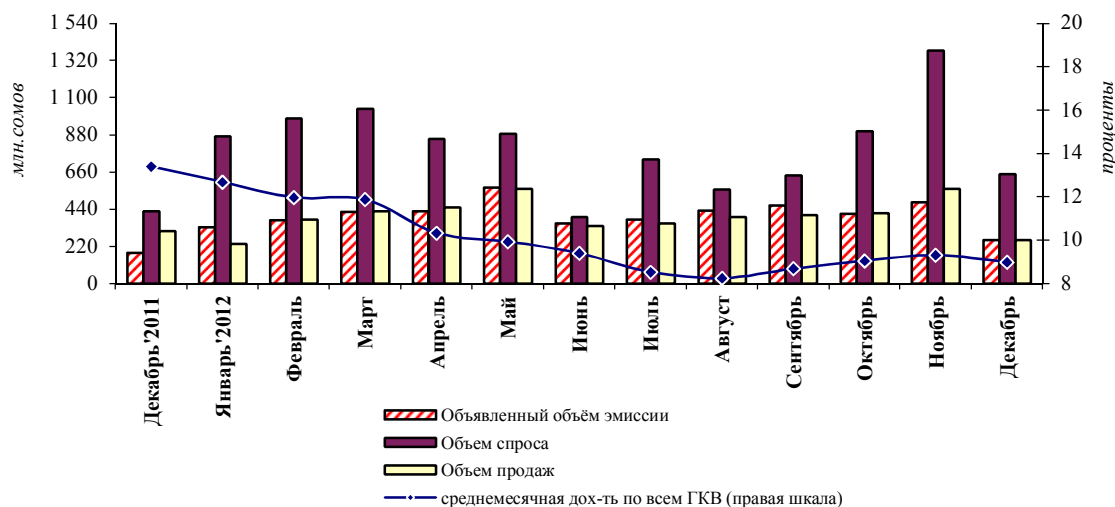


Рынок государственных казначейских векселей (декабрь 2012 года)

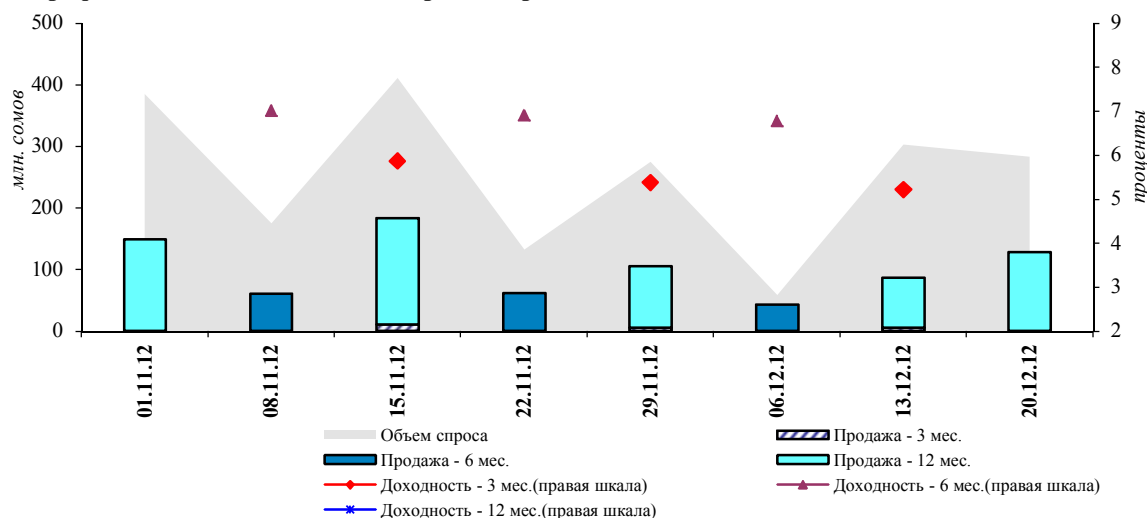
График 1. Спрос и размещение ГКВ



В декабре совокупные объемы размещения государственных казначейских векселей Министерства финансов снизились на 54,0 процента составив 257,2 млн. сомов. Объем спроса составил 644,4 млн. сомов, также снизившись за месяц на 53,2 процента. Продажи 3-месячных ГКВ, из-за снижения активности коммерческих банков, снизились на 64,7 процента и составили 6,0 млн. сомов. Продажи 6-месячных ГКВ также снизились на 64,8 процента и составили 43,0 млн. сомов. В сегменте 12-месячных ГКВ интерес со стороны пяти коммерческих банков снизил продажи за месяц на 50,5 процента, что составило 208,2 млн. сомов.

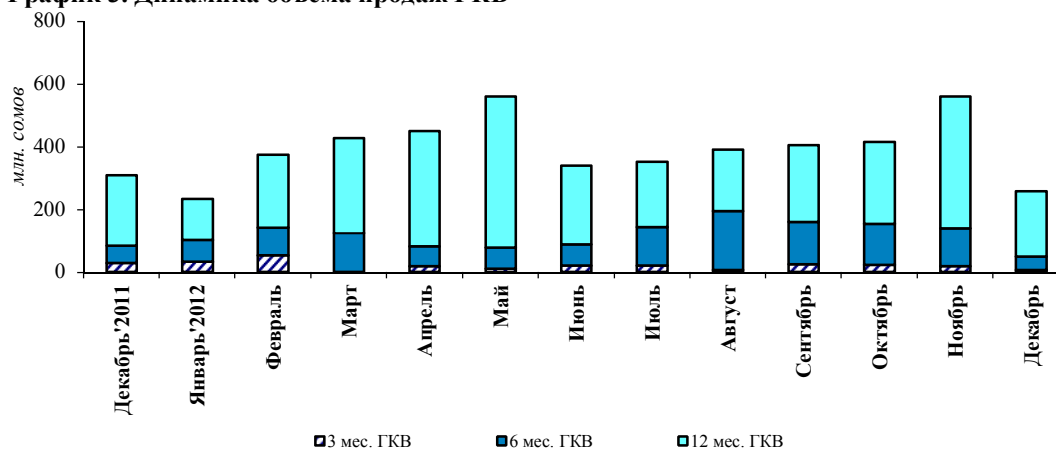
Общий показатель среднемесячной доходности по всем видам ГКВ в рассматриваемом периоде сложился в размере 9,0 процента, снизившись за месяц на 0,3 процентного пункта. Доходность 12-месячных бумаг в декабре уменьшилась на 0,6 п.п. (9,5 процента). Среднемесячная доходность 6-месячных ГКВ снизилась на 0,2 п.п. и составила 6,8 процента, 3-месячных ГКВ – на 0,5 п.п. и составила 5,2 процента.

График 2. Динамика объемов спроса и продаж и доходности ГКВ



Среднеаукционный¹ объем спроса в декабре составил 214,8 млн. сомов, снизившись на 22,0 процента по сравнению с показателем предыдущего месяца, среднеаукционный объем продаж также уменьшился на 23,4 процента, до 85,7 млн. сомов.

График 3. Динамика объема продаж ГКВ



Величина чистого финансирования дефицита бюджета в декабре уменьшилась до 46,9 млн. сомов. В рассматриваемом периоде Министерством финансов было произведено значительное погашение ГКВ на сумму в 286,1 млн. сомов. В этой связи эффективность рынка ГКВ с начала года, рассчитываемая как отношение суммарного значения чистого финансирования к совокупному объему продаж по фактической стоимости, снизилась по сравнению с показателем на конец ноября на 1,0 п.п., составив 14,8 процента.

Показатель дюрации уменьшился за месяц со 170 до 167 дней за счет уменьшения доли 12-месячных ГКВ.

В декабре, по сравнению с предыдущим месяцем, объем ГКВ в обращении увеличился до 4,1 млрд. сомов (+1,1 процента): увеличение затронуло лишь портфель институциональных инвесторов (+0,4 п.п.), составив 15,6 процента. Доля коммерческих

Таблица 1. Динамика среднемесячной доходности ГКВ

Период	Средневзвешенная доходность	По видам срочности		
		3-мес. ГКВ	6-мес. ГКВ	12-мес. ГКВ
Декабрь'2011	13,4	6,6	13,3	14,9
Январь '2012	12,7	6,4	12,5	14,3
Февраль	12,0	6,5	11,3	13,4
Март	11,9	-	10,7	12,3
Апрель	10,3	6,5	8,8	10,8
Май	9,9	6,6	8,1	10,2
Июнь	9,4	6,6	7,8	10,0
Июль	8,5	6,3	7,3	9,4
Август	8,2	6,0	7,1	9,4
Сентябрь	8,7	5,5	7,0	9,9
Октябрь	9,0	6,1	7,2	10,2
Ноябрь	9,3	5,7	7,0	10,1
Декабрь	9,0	5,2	6,8	9,5

"-" все объявленные аукционы были признаны несостоявшимися

резидентов составила 1,1 процента (-0,2 п.п.).

В рассматриваемом периоде операции с ГКВ на вторичном рынке были совершены на сумму 36,3 млн. сомов.

¹ Данный показатель используется вместо общего объема спроса/предложения за месяц, так как количество аукционов за месяц является непостоянной величиной.

Таблица 2. Структура держателей ГКВ по номинальной стоимости

тыс.руб

Дата	ВСЕГО	В том числе											
		НБКР		Коммерческие банки		Институцион. инвесторы		Физ.лица - резиденты		Юрид.лица - резиденты		Физ.лица - нерезиденты	
		Сумма	Уд.вес	Сумма	Уд.вес	Сумма	Уд.вес	Сумма	Уд.вес	Сумма	Уд.вес	Сумма	Уд.вес
01.01.2012	3 579 218,0	0,0	0%	2 839 461,4	79,3%	584 286,1	16,3%	16 694,9	0,5%	138 775,6	3,9%	0,0	0,00%
01.02.2012	3 525 973,0	0,0	0%	2 801 197,9	79,4%	570 286,1	16,2%	17 172,4	0,5%	137 316,6	3,9%	0,0	0,00%
01.03.2012	3 642 003,0	0,0	0%	2 839 026,4	78,0%	637 663,9	17,5%	20 192,3	0,6%	145 120,4	4,0%	0,0	0,00%
01.04.2012	3 802 423,0	0,0	0%	3 005 516,9	79,0%	631 709,3	16,6%	18 898,8	0,5%	146 298,0	3,8%	0,0	0,00%
01.05.2012	3 931 115,0	0,0	0%	3 155 496,6	80,3%	623 228,2	15,9%	21 541,1	0,5%	130 849,1	3,3%	0,0	0,00%
01.06.2012	4 018 528,0	0,0	0%	3 174 357,1	79,0%	700 074,6	17,4%	17 004,5	0,4%	126 011,8	3,1%	1 080,0	0,03%
01.07.2012	4 120 877,0	0,0	0%	3 210 203,8	77,9%	780 516,2	18,9%	14 226,7	0,3%	114 850,3	2,8%	1 080,0	0,03%
01.08.2012	4 358 327,0	0,0	0%	3 288 649,3	75,5%	953 330,3	21,9%	13 843,2	0,3%	101 424,2	2,3%	1 080,0	0,02%
01.09.2012	3 850 475,0	0,0	0%	3 156 830,1	82,0%	631 022,4	16,4%	8 565,8	0,2%	52 976,7	1,4%	1 080,0	0,03%
01.10.2012	3 783 180,0	0,0	0%	3 104 572,8	82,1%	610 877,4	16,1%	7 601,3	0,2%	59 048,5	1,6%	1 080,0	0,03%
01.11.2012	3 824 430,0	0,0	0%	3 136 291,6	82,0%	636 080,9	16,6%	5 034,0	0,1%	45 943,5	1,2%	1 080,0	0,03%
01.12.2012	4 056 400,0	0,0	0%	3 380 671,7	83,3%	616 562,8	15,2%	7 139,0	0,2%	50 946,5	1,3%	1 080,0	0,03%
01.01.2013	4 099 690,0	0,0	0%	3 406 475,2	83,1%	638 306,1	15,6%	7 119,0	0,2%	46 709,7	1,1%	1 080,0	0,03%