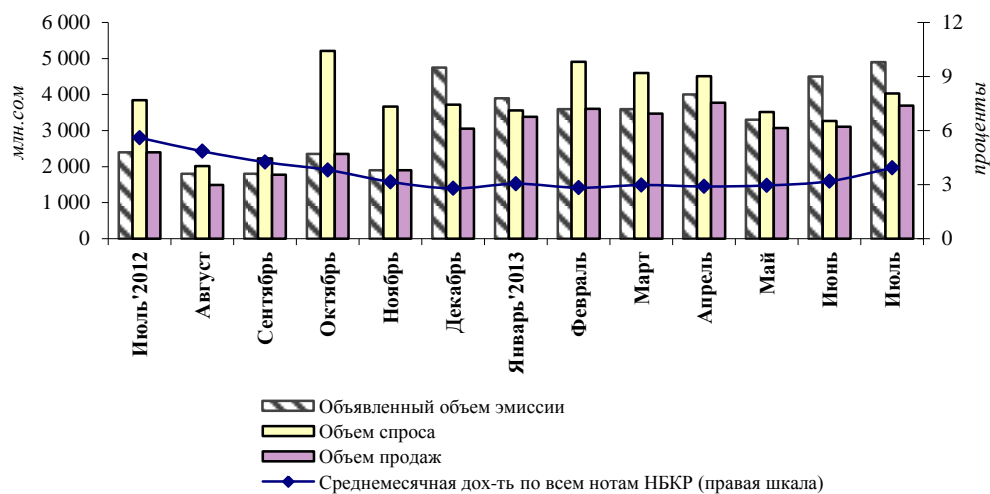


Ноты НБКР (июль 2013 года)

График 1. Спрос и размещение нот НБКР

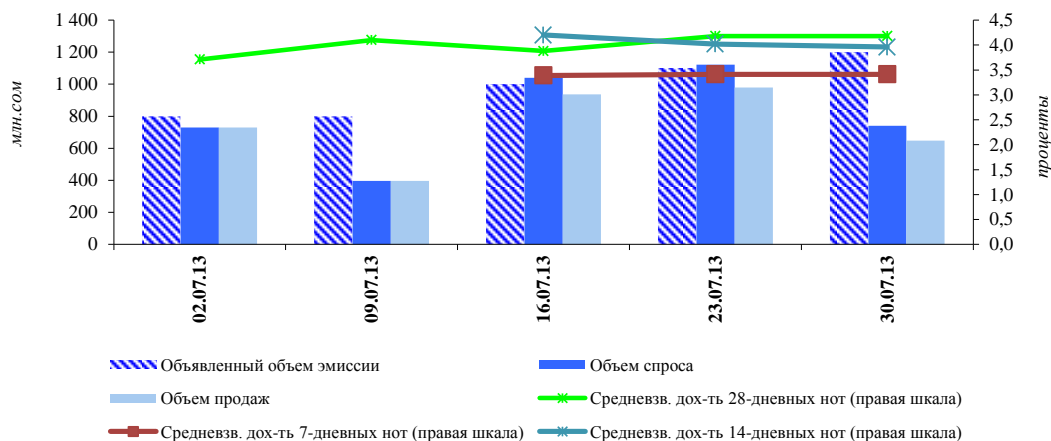


В рассматриваемом периоде было проведено пять аукционов нот НБКР, на которых в общей сложности объявленный объем эмиссии составил 4,9 млрд. сомов, увеличившись относительно аналогичного показателя предыдущего месяца на 8,9 процента.

Среднеаукционный¹ объем спроса в июле снизился на 1,2 процента и составил 805,8 млн. сомов. В отчетном периоде весь объем продаж был представлен 7-, 14- и 28-дневными нотами, большая часть которых была приобретена тремя коммерческими банками с общей долей в структуре продаж в 81,9 процента. Среднеаукционный объем продаж в рассматриваемом периоде составил 738,1 млн. сомов, снизившись на 4,9 процента по сравнению с показателем предыдущего месяца. В рассматриваемом периоде спрос на ноты в большинстве из проведенных эмитентом аукционов превышал объемы предложения в соответствии с целями проводимой Национальным банком денежно-кредитной политики.

Общая средневзвешенная доходность нот НБКР в июле составила 3,9 процента (+0,2 п.п.). Средневзвешенная доходность 7-дневных нот составила 3,4 процента, 14-дневных – 4,1 процента, 28-дневных – 4,0 процента.

График 2. Динамика спроса, продаж и доходности нот НБКР



В рассматриваемом периоде объем нот в обращении снизился на 13,7 процента, сложившись на уровне 2,7 млрд. сомов, главным образом за счет снижения доли коммерческих банков, как и прежде, являющихся одними из основных держателей нот

¹ Данный показатель используется вместо общего объема спроса/предложения за месяц, так как количество аукционов за месяц является непостоянной величиной.

НБКР, на 23,3 процентного пункта, до 35,8 процента на фоне одновременного повышения удельного веса портфеля юридических лиц-резидентов с 40,9 до 61,0 процента. Доля институциональных инвесторов составила 3,1 процента. Физические лица и юридические лица нерезиденты в аукционах участия не принимали.

График 3. Динамика продаж нот НБКР

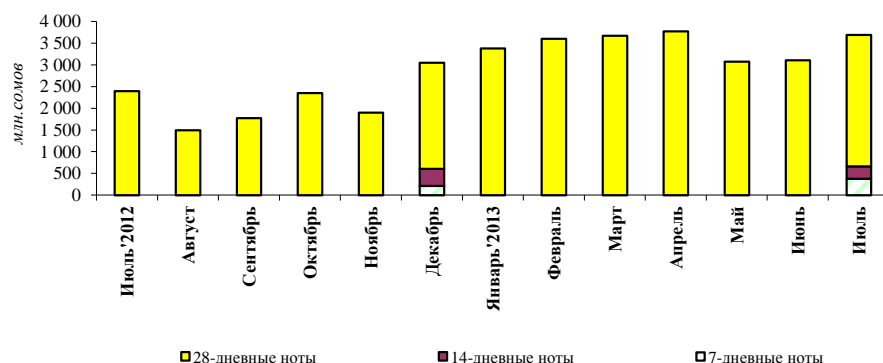


Таблица 1. Структура держателей нот НБКР по номинальной стоимости

млн. сом

Дата	ВСЕГО	В том числе							
		Коммерческие банки		Юрид.лица - резиденты		Физ.лица - резиденты		Институциональные инвесторы	
		Сумма	Уд.вес	Сумма	Уд.вес	Сумма	Уд.вес	Сумма	Уд.вес
01.08.2012	1 950,0	1 646,8	84,5%	171,5	8,8%	2,0	0,1%	129,7	6,7%
01.09.2012	1 494,4	780,3	52,2%	588,9	39,4%	2,0	0,1%	123,2	8,2%
01.10.2012	1 775,4	1 492,2	84,0%	218,4	12,3%	2,0	0,1%	62,8	3,5%
01.11.2012	1 900,0	1 689,7	88,9%	146,1	7,7%	1,3	0,1%	62,9	3,3%
01.12.2012	1 900,0	1 640,0	86,3%	139,0	7,3%	-	0,0%	121,0	6,4%
01.01.2013	3 050,0	3 006,4	98,6%	13,5	0,4%	-	0,0%	30,1	1,0%
01.02.2013	3 379,5	3 316,9	98,1%	40,6	1,2%	-	0,0%	22,0	0,7%
01.03.2013	3 600,0	2 562,7	71,2%	1 036,0	28,8%	1,3	0,0%	-	0,0%
01.04.2013	3 673,1	2 019,8	55,0%	1 653,3	45,0%	-	0,0%	-	0,0%
01.05.2013	3 143,0	2 140,5	68,1%	1 002,5	31,9%	-	0,0%	-	0,0%
01.06.2013	3 073,0	1 811,0	58,9%	1 262,0	41,1%	-	0,0%	-	0,0%
01.07.2013	3 105,5	1 836,0	59,1%	1 269,5	40,9%	-	0,0%	-	0,0%
01.08.2013	2 680,6	960,5	35,8%	1 636,1	61,0%	-	0,0%	84,0	3,1%