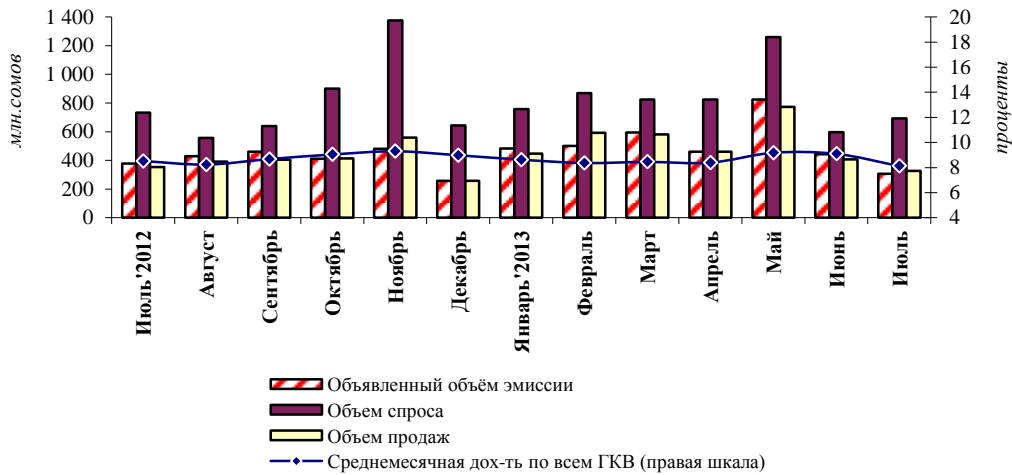


Рынок государственных казначейских векселей (июль 2013 года)

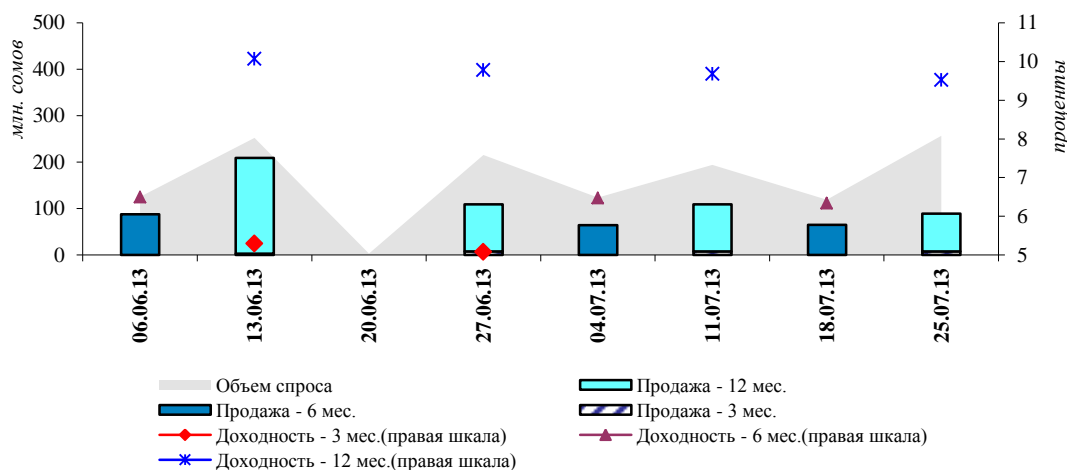
График 1. Спрос и размещение ГКВ



В рассматриваемом периоде объем объявленной эмиссии государственных казначейских векселей Министерства финансов снизился на 30,5 процента, составив 307,0 млн. сомов. Объем спроса, после определенного увеличения активности участников рынка, увеличился на 16,4 процента до 693,2 млн. сомов. Так, на 46,6 процента повысились продажи в сегменте 6-месячных ГКВ (до 129,0 млн. сомов), продажа 3-месячных ГКВ – на 45,5 процента, до 16,0 млн. сомов. Продажа 12-месячных ГКВ, напротив, снизилась на 40,7 процента, что составило 182,3 млн. сомов.

Общий показатель средневзвешенной доходности по всем видам ГКВ в рассматриваемом периоде сложился в размере 8,1 процента, снизившись за месяц на 1,0 п.п. Доходность 3-месячных ГКВ составила 4,9 процента (-0,2 п.п.), 6-месячных бумаг – 6,4 процента (-0,1 п.п.) и 12-месячных – 9,6 процента (-0,4 п.п.).

График 2. Динамика объемов спроса и продаж и доходности ГКВ



Среднеаукционный¹ объем спроса составил 173,3 млн. сомов, увеличившись на 16,4 процента по сравнению с показателем предыдущего месяца, среднеаукционный объем продаж, напротив, снизился на 19,5 процента, до 81,8 млн. сомов.

Величина чистого финансирования дефицита бюджета составила 6,4 млн. сомов. В рассматриваемом периоде Министерством финансов было произведено погашение (+36,9 процента) ранее эмитированных ГКВ на сумму в 400,5 млн. сомов. Следовательно,

¹ Данный показатель используется вместо общего объема спроса/предложения за месяц, так как количество аукционов за месяц является непостоянной величиной.

эффективность рынка ГКВ с начала года, рассчитываемая как отношение суммарного значения чистого финансирования к совокупному объему продаж по фактической стоимости, снизилась по сравнению с показателем на конец предыдущего месяца на 2,5 п.п., составив 19,4 процента.

В рассматриваемом периоде по сравнению с предыдущим месяцем, объем ГКВ в обращении увеличился до 4,8 млрд. сомов (+0,1 процента). Увеличение затронуло портфель коммерческих банков (с увеличением доли на 1,4 п.п.) и институциональных инвесторов (+0,2 п.п.).

Доля юридических лиц-резидентов, напротив, снизилась на 1,5 п.п. Удельный вес физических лиц-резидентов по сравнению с показателем предыдущего месяца остался неизменным.

В рассматриваемом периоде на вторичном рынке ГКВ была совершена одна сделка на сумму 7,5 млн. сомов.

Таблица 1. Динамика среднемесячной доходности ГКВ

проценты

| Период | Среднемесячная доходность | По видам срочности | | |
|--------------|---------------------------|--------------------|------------|-------------|
| | | 3-мес. ГКВ | 6-мес. ГКВ | 12-мес. ГКВ |
| Июль '2012 | 8,5 | 6,3 | 7,3 | 9,4 |
| Август | 8,2 | 6,0 | 7,1 | 9,4 |
| Сентябрь | 8,7 | 5,5 | 7,0 | 9,9 |
| Октябрь | 9,0 | 6,1 | 7,2 | 10,2 |
| Ноябрь | 9,3 | 5,7 | 7,0 | 10,1 |
| Декабрь | 9,0 | 5,2 | 6,8 | 9,5 |
| Январь '2013 | 8,6 | 5,6 | 6,7 | 9,7 |
| Февраль | 8,4 | 5,3 | 6,5 | 9,5 |
| Март | 8,4 | 5,3 | 6,8 | 9,5 |
| Апрель | 8,4 | 5,0 | 6,1 | 9,5 |
| Май | 9,2 | 5,0 | 6,5 | 10,2 |
| Июнь | 9,1 | 5,1 | 6,5 | 10,0 |
| Июль | 8,1 | 4,9 | 6,4 | 9,6 |

Таблица 2. Структура держателей ГКВ по номинальной стоимости

тыс.сом

| Дата | ВСЕГО | В том числе | | | | | | | | | | | |
|------------|-------------|-------------|--------|--------------------|--------|------------------------|--------|----------------------|--------|-----------------------|--------|------------------------|--------|
| | | НБКР | | Коммерческие банки | | Институцион. инвесторы | | Физ.лица - резиденты | | Юрид.лица - резиденты | | Физ.лица - нерезиденты | |
| | | Сумма | Уд.вес | Сумма | Уд.вес | Сумма | Уд.вес | Сумма | Уд.вес | Сумма | Уд.вес | Сумма | Уд.вес |
| 01.08.2012 | 4 358 327,0 | 0,0 | 0% | 3 288 649,3 | 75,5% | 953 330,3 | 21,9% | 13 843,2 | 0,3% | 101 424,2 | 2,3% | 1 080,0 | 0,02% |
| 01.09.2012 | 3 850 475,0 | 0,0 | 0% | 3 156 830,1 | 82,0% | 631 022,4 | 16,4% | 8 565,8 | 0,2% | 52 976,7 | 1,4% | 1 080,0 | 0,03% |
| 01.10.2012 | 3 783 180,0 | 0,0 | 0% | 3 104 572,8 | 82,1% | 610 877,4 | 16,1% | 7 601,3 | 0,2% | 59 048,5 | 1,6% | 1 080,0 | 0,03% |
| 01.11.2012 | 3 824 430,0 | 0,0 | 0% | 3 136 291,6 | 82,0% | 636 080,9 | 16,6% | 5 034,0 | 0,1% | 45 943,5 | 1,2% | 1 080,0 | 0,03% |
| 01.12.2012 | 4 056 400,0 | 0,0 | 0% | 3 380 671,7 | 83,3% | 616 562,8 | 15,2% | 7 139,0 | 0,2% | 50 946,5 | 1,3% | 1 080,0 | 0,03% |
| 01.01.2013 | 4 099 690,0 | 0,0 | 0% | 3 406 475,2 | 83,1% | 638 306,1 | 15,6% | 7 119,0 | 0,2% | 46 709,7 | 1,1% | 1 080,0 | 0,03% |
| 01.02.2013 | 4 201 340,0 | 0,0 | 0% | 3 539 406,2 | 84,2% | 609 356,1 | 14,5% | 4 788,0 | 0,1% | 46 709,7 | 1,1% | 1 080,0 | 0,03% |
| 01.03.2013 | 4 371 370,0 | 0,0 | 0% | 3 641 839,9 | 83,3% | 571 776,1 | 13,1% | 5 289,0 | 0,1% | 151 385,0 | 3,5% | 1 080,0 | 0,02% |
| 01.04.2013 | 4 562 700,0 | 0,0 | 0% | 3 614 332,9 | 79,2% | 588 790,7 | 12,9% | 5 289,0 | 0,1% | 353 207,4 | 7,7% | 1 080,0 | 0,02% |
| 01.05.2013 | 4 501 700,0 | 0,0 | 0% | 3 454 972,8 | 76,7% | 620 290,7 | 13,8% | 5 106,2 | 0,1% | 420 250,3 | 9,3% | 1 080,0 | 0,02% |
| 01.06.2013 | 4 578 520,0 | 0,0 | 0% | 3 358 623,7 | 73,4% | 523 396,4 | 11,4% | 3 121,2 | 0,1% | 693 378,7 | 15,1% | 0,0 | 0,00% |
| 01.07.2013 | 4 765 570,0 | 0,0 | 0% | 3 471 615,4 | 72,8% | 575 694,8 | 12,1% | 3 121,2 | 0,1% | 715 138,6 | 15,0% | 0,0 | 0,00% |
| 01.08.2013 | 4 768 320,0 | 0,0 | 0% | 3 539 517,5 | 74,2% | 583 276,8 | 12,2% | 2 945,2 | 0,1% | 642 580,5 | 13,5% | 0,0 | 0,00% |