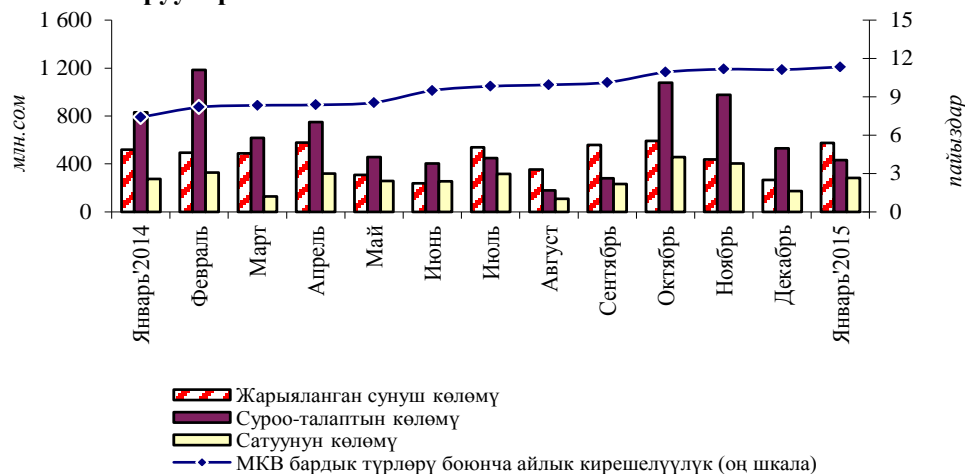


Мамлекеттик казына векселдеринин рыногу (2015-жылдын январь айы)

1-график. МКВга суроо-талап жана аларды жайгаштыруулар

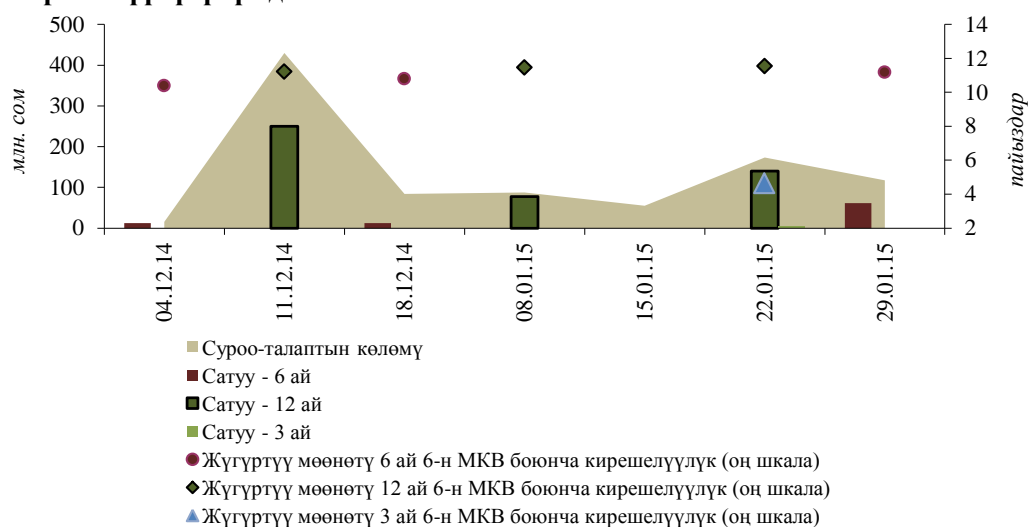


Кароого алынып жаткан мезгил ичинде Финансы министрлигинин мамлекеттик казына векселдеринин (мындан ары - МКВ) жарыяланган эмиссиясынын көлөмү өткөн айдагыга салыштырганда 576,4 млн сомду түзүү менен 2,2 эсе өскөн.

Финансы рыногунун аталган сегментинде коммерциялык банктардын жигердүүлүгүнүн төмөндөшү алкагында суроо-талаптын көлөмү 18,2 пайызга, 433,3 млн сомго чейин төмөндөгөн. Мында, жүгүртүү мөөнөтү 3 ай болгон МКВлар 4,0 млн сомду түзгөн, 6-айлык МКВлар – 2,4 эсе, 61,0 млн сомго чейин көбөйгөн, ал эми 12 айлык МКВлар 13,0 пайызга, 217,5 млн сомго чейин төмөндөгөн.

МКВлардын бардык түрлөрү боюнча орточо алынган кирешелүүлүктүн жалпы көрсөткүчү ай ичинде 0,2 п.п. көбөйүү менен январь айында 11,3 пайыз өлчөмүндө түптөлгөн. 3 айлык баалуу кагаздардын кирешелүүлүгү 4,6 пайызды, 6 айлык – 11,2 пайызды (+0,6 п.п.), 12 айлык – 11,5 пайызды (+0,3 п.п.) түзгөн.

2-график. МКВ аукциондорунун көлөмүнүн жана кирешелүүлүгүнүн динамикасы

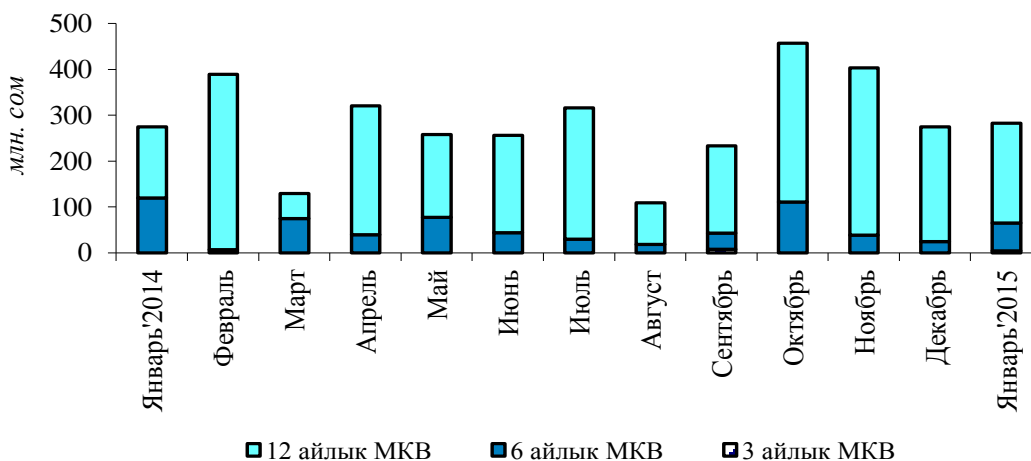


Суроо-талаптын орточо аукциондук көлөмү¹ өткөн айдагы көрсөткүчкө салыштырганда 38,6 пайызга төмөндөө менен 108,3 млн сомду түзгөн, сатуунун орточо аукциондук көлөмү 21,1 пайызга, 70,6 млн сомго чейин көбөйгөн.

¹ Ай ичинде аукциондордун саны туруктуу болгондуктан, бул көрсөткүч ай ичиндеги суроо-талаптын/сунуштун жалпы көлөмүнүн ордуна колдонулат.

Векселдер эсебинен бюджеттин тартыштыгын таза каржылоо өлчөмү кароого алынып жаткан ай ичинде 27,3 млн сом өлчөмүндө түптөлгөн. Январь айында Финансы министрлиги тарабынан мурда эмитирленген МКВлардын 57,2 пайызга төмөндөшү менен 171,5 млн сом суммасында ордун жабуу ишке ашырылган. Ушуга байланыштуу жыл башынан тартып айкын наркы боюнча сатуунун чогуу алгандагы көлөмүнө карата таза каржылоонун суммардык маанисинин катышы катары эсептелинген МКВ рыногунун натыйжалуулугу 13,7 пайызды түзгөн.

3-график. МКВларды сатуу көлөмүнүн динамикасы



Чыгарылган МКВлардын жалпы көлөмүндө 12 айлык МКВлар үлүшүнүн көбөйүшүнөн улам ай ичинде дюрация көрсөткүчү 189 күндөн 182 күнгө чейин төмөндөгөн.

Жыл башындагы көрсөткүчкө салыштырганда январь айында жүгүртүүдөгү МКВлар көлөмү 3,1 млрд сомго чейин бир аз көбөйгөн (+1,2 пайыз). МКВларга негизги ээлик кылуучулар – коммерциялык банктардын үлүшү ай ичинде МКВ портфелинин 0,3 пайызга бир аз өсүшүнө карабастан, 0,5 пайыздык пунктка, 57,2 пайызга чейин төмөндөгөн. Институционалдык инвесторлордун салыштырма салмагы тескеринче МКВ портфелинин 2,5 пайызга өсүшүнөн улам, 41,8 пайызга (+0,5 п.п.) чейин өскөн. Юридикалык жактар-резиденттердин үлүшү алардын портфелинин мурдагы деңгээлде сакталышын эске алуу менен өзгөрбөстөн 1,0 пайызды түзгөн, ал эми жеке адамдардын катышуусундагы үлүш анчалык деле мааниге ээ болгон эмес.

Кароого алынып жаткан мезгил ичинде экинчилик рынокто МКВлар менен операциялар ишке ашырылган эмес.

1-таблица. МКВ орточо айлык кирешелүүлүгүнүн динамикасы

пайыздар

Мезгил аралагы	Орточо салмактанып алынган киреш-к	Мөөнөттүүлүктүн түрү боюнча		
		3 ай МКВ	6 ай МКВ	12 ай МКВ
Январь'2014	7,4	-	6,1	8,4
Февраль	8,2	4,5	-	8,3
Март	8,3	-	7,9	9,0
Апрель	8,4	-	7,3	8,5
Май	8,6	-	7,5	9,0
Июнь	9,5	-	8,5	9,7
Июль	9,8	-	9,0	9,9
Август	9,9	-	9,4	10,1
Сентябрь	10,1	5,8	10,1	10,3
Октябрь	10,9	-	10,0	11,2
Ноябрь	11,2	10,2	11,3	-
Декабрь	11,1	-	10,6	11,2
Январь'2015	11,3	4,6	11,2	11,5

"-" жарыяланган аукциондордун баары өткөрүлбөгөн катары таанылды

2-таблица. МКВ кармоочулардын номиналдык нарк боюнча түзүмү

Датасы	Бардыгы болуп	Комм. банктар		Институт. инвестор.		Резидент жеке адамдар		Резидент юридик жактар	
		Сумма	Сальш. салмак	Сумма	Сальш. салмак	Сумма	Сальш. салмак	Сумма	Сальш. салмак
		01.02.2014	4 490 490,0	3 366 701,5	75,0%	631 313,4	14,1%	3 494,2	0,1%
01.03.2014	4 420 490,0	3 415 779,0	77,3%	698 641,2	15,8%	3 494,2	0,1%	302 575,6	6,8%
01.04.2014	4 049 410,0	3 096 123,4	76,5%	716 556,8	17,7%	3 494,2	0,1%	233 235,6	5,8%
01.05.2014	3 945 410,0	3 014 351,7	76,4%	769 808,3	19,5%	750,0	0,0%	160 500,0	4,1%
01.06.2014	3 733 550,0	2 775 476,7	74,3%	795 678,3	21,3%	1 400,0	0,0%	160 995,0	4,3%
01.07.2014	3 360 300,0	2 529 906,7	75,3%	683 068,3	20,3%	1 400,0	0,0%	145 925,0	4,3%
01.08.2014	3 393 700,0	2 515 653,0	74,1%	814 382,0	24,0%	1 400,0	0,0%	62 265,0	1,8%
01.09.2014	3 137 510,0	2 350 153,0	74,9%	751 332,0	23,9%	1 400,0	0,0%	34 625,0	1,1%
01.10.2014	3 060 110,0	2 175 413,0	71,1%	822 132,0	26,9%	1 400,0	0,0%	61 165,0	2,0%
01.11.2014	2 979 360,0	2 039 143,0	68,4%	879 052,0	29,5%	1 000,0	0,0%	60 165,0	2,0%
01.12.2014	3 036 650,0	1 797 448,0	59,2%	1 180 052,0	38,9%	1 000,0	0,0%	58 150,0	1,9%
01.01.2015	3 048 150,0	1 758 855,4	57,7%	1 258 168,7	41,3%	1 000,0	0,0%	30 125,9	1,0%
01.02.2015	3 084 670,0	1 763 575,4	57,2%	1 289 968,7	41,8%	1 000,0	0,0%	30 125,9	1,0%