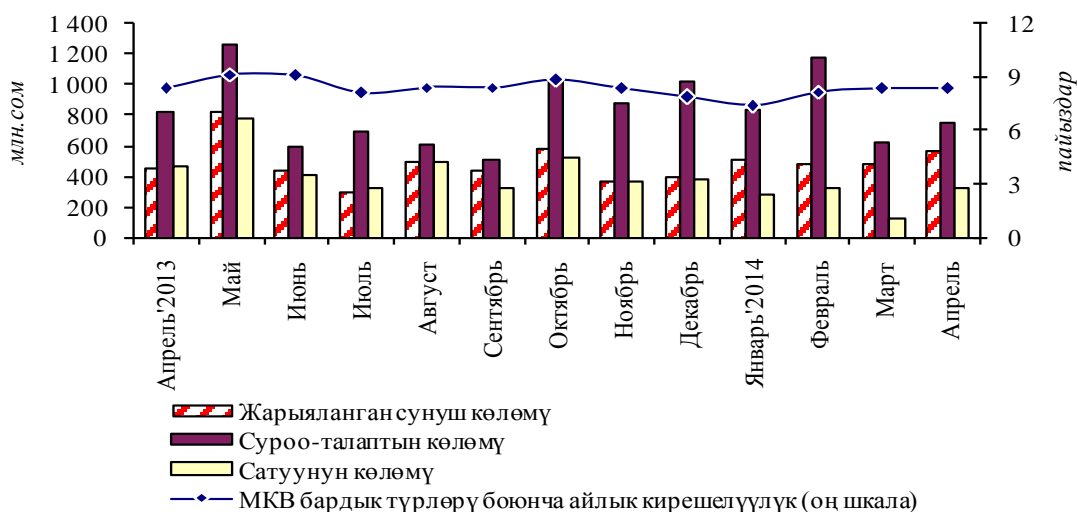


## Мамлекеттик казына векселдер рыногу (2014-жыл апрель)

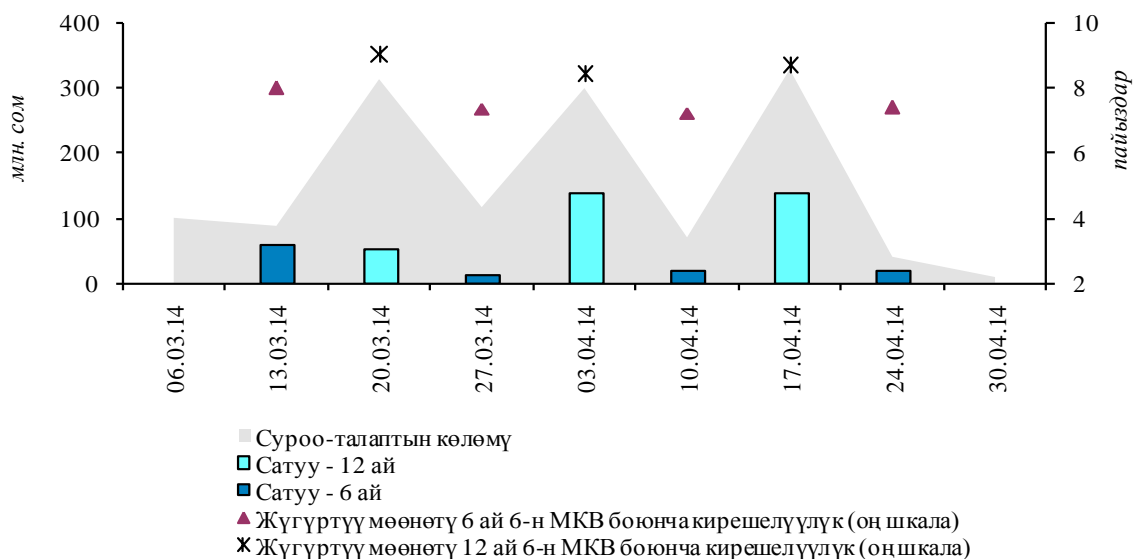
**1-график. МКВга суроо-талап жана аларды жайгаштыруулар**



Финансы министрлигинин мамлекеттик казына векселдерин сунуштоонун чогуу алгандагы көлөмү апрель айында 18,8 пайызга өсүп, 578,5 млн. сомду түзгөн. Коммерциялык банктар тарабынан активдүүлүктүн жогорулаганынан улам, суроо-талаптын көлөмү 21,0 пайызга, 748,6 млн. сомго чейин өскөн. Жыйынтыгында, жүгүртүү мөөнөтү 12 ай болгон мамлекеттик казына векселдерин (МКВ) сатуу жогорулаган жана жүгүртүү мөөнөтү 6 ай болгон МКВларды сатуу басандаган. Алсак, жүгүртүү мөөнөтү 12 болгон МКВларды сатуу 5,2 эсе, 280,0 млн. сомго чейин өскөн. Жүгүртүү мөөнөтү 6 ай болгон МКВлар ай ичинде 46,7 пайызга төмөндөө менен 40,0 млн. сомду түзгөн, жүгүртүү мөөнөтү 3 ай болгон МКВларды сатып алуу боюнча рынок катышуучулары тарабынан кызыгуулар болгон эмес.

Мамлекеттик казына векселдеринин бардык түрлөрү боюнча кирешелүүлүктүн орточо алынган жалпы көрсөткүчү кароого алынган мезгил аралыгында ай ичинде 0,1 пайыздык пунктка жогорулап, 8,4 пайыз өлчөмүндө түптөлгөн. Жүгүртүү мөөнөтү 6 ай болгон баалуу кагаздардын кирешелүүлүгү апрель айында 7,3 пайызды (-0,6 пайыздык пункт), 12 ай – 8,5 пайызды (-0,5 пайыздык пункт) түзгөн.

**2-график. МКВ аукциондорунун көлөмүнүн жана кирешелүүлүгүнүн динамикасы**



Суроо-талаптын орточо аукциондук<sup>1</sup> көлөмү апрель айында өткөн айдын көрсөткүчүнө салыштырмалуу 3,2 пайызга төмөндөп, 149,7 млн. сомду түзгөн, сатуунун орточо аукциондук көлөмү 2,0 эсе 64,0 млн. сомго чейин көбөйгөн.

Бюджет тартыштыгын таза каржылоонун өлчөмү апрель айында 96,4 млн. сом өлчөмүндө түптөлгөн. Кароого алынган мезгил аралыгында Финансы министрлиги тарабынан 392,7 млн. сом суммасында (-15,3 пайыз) мурда эмитирленген МКВлардын орду төлөнгөн. Ушуга байланыштуу айкын нарк боюнча сатуулардын чогуу алгандагы көлөмүнө карата таза каржылоонун суммардык мааниси катары эсептелүүчү МКВлар рыногунун натыйжалуулугу жыл башынан бери -63,6 пайызды түзгөн.

Жүгүртүүгө чыгарылган МКВлардын жалпы көлөмүндө жүгүртүү мөөнөт 12 ай болгон баалуу кагаздардын үлүшү жогорулагандын эсебинен дюрация көрсөткүчү 153 күндөн 155 күнгө чейин жогорулаган.

Өткөн айга салыштырмалуу апрель айында жүгүртүүдөгү МКВлардын көлөмү 3,9 млрд. сомго (-2,6 пайызга) чейин төмөндөгөн: мындай төмөндөө 0,02 пайыз үлүшү менен жеке адамдар-резиденттердин портфелине (-78,5 пайыз); 4,1 пайыз үлүшү менен юридикалык жактар-резиденттердин портфелине (-31,2 пайыз) жана 76,4 пайыз үлүшү менен коммерциялык банктардын портфелине (-2,6 пайыз) таасир эткен. Жүгүртүүдөгү МКВлардын көлөмү институционалдык инвесторлордо 7,4 пайызга, ал эми салыштырма салмагы – 19,5 пайызга өскөн. Жеке адамдар-резидент эместер жана юридикалык жактар-резидент эместер кароого алынган мезгил аралыгында баалуу кагаздарды сатып алышкан эмес.

Кароого алынган мезгил аралыгында экинчилик рынокто МКВлар менен операциялар ишке ашырылган эмес.

1-таблица. МКВ орточо айлык кирешелүүлүгүнүн динамикасы

Мезгил аралагы	Орточо салмактанып алынган киреш-к	Мөөнөттүүлүктүн түрү боюнча		
		3 ай МКВ	6 ай МКВ	12 ай МКВ
Апрель'2013	8,4	5,0	6,1	9,5
Май	9,2	5,0	6,5	10,2
Июнь	9,1	5,1	6,5	10,0
Июль	8,1	4,9	6,4	9,6
Август	8,4	4,5	6,5	9,4
Сентябрь	8,4	3,5	6,5	9,4
Октябрь	8,9	4,5	6,5	9,5
Ноябрь	8,3	4,9	6,4	9,3
Декабрь	7,9	4,5	6,2	8,9
Январь'2014	7,4	-	6,1	8,4
Февраль	8,2	4,5	-	8,3
Март	8,3	-	7,9	9,0
Апрель	8,4	-	7,3	8,5

"-" жарыяланган аукциондордун баары өткөрүлбөгөн катары таанылды

<sup>1</sup> Аталган көрсөткүч суроо-талаптын/сунуштун ай ичиндеги жалпы көлөмүнүн ордуна пайдаланылат, себеби аукциондордун ай ичиндеги саны туруктуу көрсөткүч болуп саналбайт.

2-таблица. МКВ кармоочулардын номиналдык нарк боюнча түзүмү

миң.сом

Датасы	Бардыгы болуп	Анын ичинде											
		Улуттук банк		Комм. банктар		Институт. инвестор.		Резидент жеке адамдар		Резидент юридик. жактар		Резидент эмес адамдар	
		Сумма	Салыш. салмак	Сумма	Салыш. салмак	Сумма	Салыш. салмак	Сумма	Салыш. салмак	Сумма	Салыш. салмак	Сумма	Салыш. салмак
01.05.2013	4 501 700,0	0,0	0%	3 454 972,8	76,7%	620 290,7	13,8%	5 106,2	0,1%	420 250,3	9,3%	1 080,0	0,02%
01.06.2013	4 578 520,0	0,0	0%	3 358 623,7	73,4%	523 396,4	11,4%	3 121,2	0,1%	693 378,7	15,1%	0,0	0,00%
01.07.2013	4 765 570,0	0,0	0%	3 471 615,4	72,8%	575 694,8	12,1%	3 121,2	0,1%	715 138,6	15,0%	0,0	0,00%
01.08.2013	4 768 320,0	0,0	0%	3 539 517,5	74,2%	583 276,8	12,2%	2 945,2	0,1%	642 580,5	13,5%	0,0	0,00%
01.09.2013	4 846 990,0	0,0	0%	3 495 177,5	72,1%	675 776,8	13,9%	2 945,2	0,1%	673 090,5	13,9%	0,0	0,00%
01.10.2013	4 661 140,0	0,0	0%	3 515 157,5	75,4%	601 401,8	12,9%	2 945,2	0,1%	541 635,5	11,6%	0,0	0,00%
01.11.2013	4 706 640,0	0,0	0%	3 474 129,5	73,8%	579 863,3	12,3%	3 494,2	0,1%	569 153,0	12,1%	0,0	0,00%
01.12.2013	4 562 140,0	0,0	0%	3 502 372,1	76,8%	587 863,3	12,9%	3 494,2	0,1%	468 410,4	10,3%	0,0	0,00%
01.01.2014	4 662 740,0	0,0	0%	3 539 040,3	75,9%	664 263,4	14,2%	3 494,2	0,1%	455 942,1	9,8%	0,0	0,00%
01.02.2014	4 490 490,0	0,0	0%	3 366 701,5	75,0%	631 313,4	14,1%	3 494,2	0,1%	488 980,9	10,9%	0,0	0,00%
01.03.2014	4 420 490,0	0,0	0%	3 415 779,0	77,3%	698 641,2	15,8%	3 494,2	0,1%	302 575,6	6,8%	0,0	0,00%
01.04.2014	4 049 410,0	0,0	0%	3 096 123,4	76,5%	716 556,8	17,7%	3 494,2	0,1%	233 235,6	5,8%	0,0	0,00%
01.05.2014	3 945 410,0	0,0	0%	3 014 351,7	76,4%	769 808,3	19,5%	750,0	0,0%	160 500,0	4,1%	0,0	0,00%