

## КРЕДИТЫ (январь-март 2013 года)

В 1 квартале 2013 года банки продолжили наращивание кредитного портфеля на фоне снижения процентной ставки как по сомовым, так и по валютным заимствованиям. При этом повышение объемов кредитования торговли по-прежнему являлось наиболее значимым фактором роста совокупного кредитного портфеля банков.

Вместе с тем, в рассматриваемом периоде наблюдалось некоторое ухудшение качественных характеристик кредитного портфеля банковской системы. Так, за 1 квартал 2013 года удельный вес просроченной задолженности в общем объеме кредитного портфеля вырос на 0,5 процентного пункта, до 3,8 процента. Также, несмотря на снижение доли пролонгированных кредитов с 3,9 до 3,7 процента, количественный показатель объема таких кредитов сохранился практически без изменений.

В текущем году началась реализация государственного проекта «Финансирование сельского хозяйства», целью которого является оказание государственной поддержки сельскохозяйственным производителям республики для своевременного проведения весенне-полевых работ и дальнейшего развития животноводства и перерабатывающего сектора в сельском хозяйстве. По условиям проекта Правительство субсидирует коммерческие банки и специализированные финансово-кредитные учреждения за размещение льготных кредитов по ставке 10 процентов годовых из средств республиканского бюджета. Общий объем субсидий, предоставленных в 1 квартале, составил 180,6 млн. сомов из заложенных в рамках проекта 400 млн. сомов бюджетных средств. В результате, на конец марта общая кредитная задолженность по проекту составила 1,1 млрд. сомов или 2,7 процента совокупного объема банковского кредитного портфеля.

Объем кредитного портфеля действующих коммерческих банков на конец 1 квартала 2013 года составил 42,5 млрд. сомов, увеличившись с начала года на 6,1 процента (с учетом корректировки на изменение обменного курса кредитный портфель вырос на 5,4 процента).

График 1. Динамика кредитной задолженности действующих коммерческих банков на конец периода

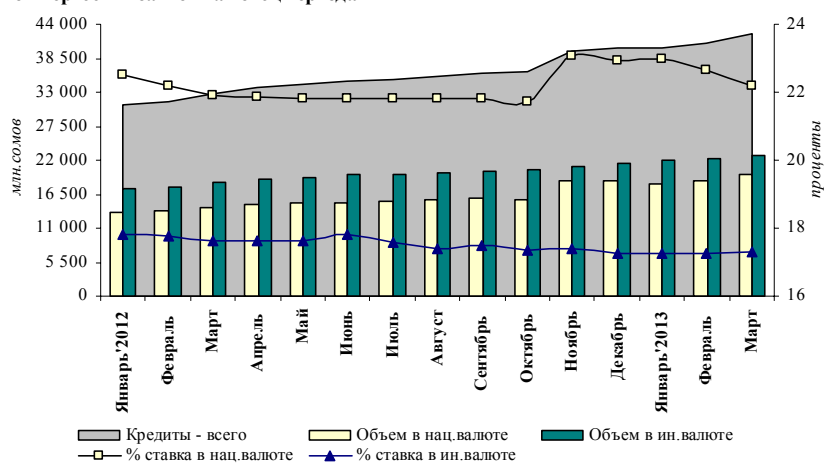


Таблица 1. Динамика кредитов в действующих коммерческих банках

Период	Задолженность по кредитам на конец периода						Кредиты, выданные за период			
	Всего (тыс.сом)	В нац. валюте		В иностр. валюте		Всего (тыс.сом)	В нац. валюте		В иностр. валюте	
		объем (тыс.сом)	ставка (%)	объем (тыс.сом)	ставка (%)		объем (тыс.сом)	ставка (%)	объем (тыс.сом)	ставка (%)
Январь 2012 г.	30 942 511,4	13 586 019,1	22,5	17 356 492,3	17,8	2 054 683,8	851 089,1	25,2	1 203 594,7	20,8
Февраль	31 499 133,4	13 867 997,2	22,2	17 631 136,2	17,7	3 055 247,4	1 475 618,3	20,3	1 579 629,1	20,3
Март	32 685 679,9	14 392 792,1	21,9	18 292 887,8	17,6	3 371 354,3	1 614 651,8	20,8	1 756 702,5	20,4
<b>Итого за 1 квартал 2012 г.</b>	<b>32 685 679,9</b>	<b>14 392 792,1</b>	<b>21,9</b>	<b>18 292 887,8</b>	<b>17,6</b>	<b>8 481 285,5</b>	<b>3 941 359,2</b>	<b>22,1</b>	<b>4 539 926,3</b>	<b>20,5</b>
Январь 2013 г.	40 138 512,4	18 156 081,1	23,0	21 982 431,3	17,2	2 887 593,3	1 095 375,6	24,3	1 792 217,7	20,1
Февраль	41 024 653,2	18 661 062,3	22,7	22 363 590,9	17,3	4 441 078,4	2 013 448,8	20,6	2 427 629,6	19,2
Март	42 538 638,5	19 659 130,6	22,2	22 879 507,9	17,3	4 672 812,2	2 523 706,8	19,6	2 149 105,4	20,6
<b>Итого за 1 квартал 2013 г.</b>	<b>42 538 638,5</b>	<b>19 659 130,6</b>	<b>22,2</b>	<b>22 879 507,9</b>	<b>17,3</b>	<b>12 001 483,9</b>	<b>5 632 531,2</b>	<b>21,5</b>	<b>6 368 952,7</b>	<b>20,0</b>
Изменение за период	9 852 958,6	5 266 338,5	0,3	4 586 620,1	-0,4	3 520 198,4	1 691 172,0	-0,6	1 829 026,4	-0,5
Темп прироста	30,1%	36,6%		25,1%		41,5%	42,9%		40,3%	

При этом сомовая часть кредитного портфеля увеличилась на 5,9 процента, сложившись в размере 19,7 млрд. сомов. Объем выданных кредитов в иностранной валюте на конец марта составил 22,9 млрд. в сомовом эквиваленте, превысив соответствующий показатель на начало года на 6,2 процента (с учетом укрепления доллара США увеличение составило 4,9 процента).

За три месяца 2013 года средневзвешенная процентная ставка по кредитам банков в национальной валюте снизилась на 0,8 процентного пункта, до 22,2 процента, а в иностранной валюте ставка не изменилась, сохранившись в размере 17,3 процента.

Таблица 2. Изменение кредитного портфеля коммерческих банков за 1 квартал 2013 г. по отраслям и категориям срочности

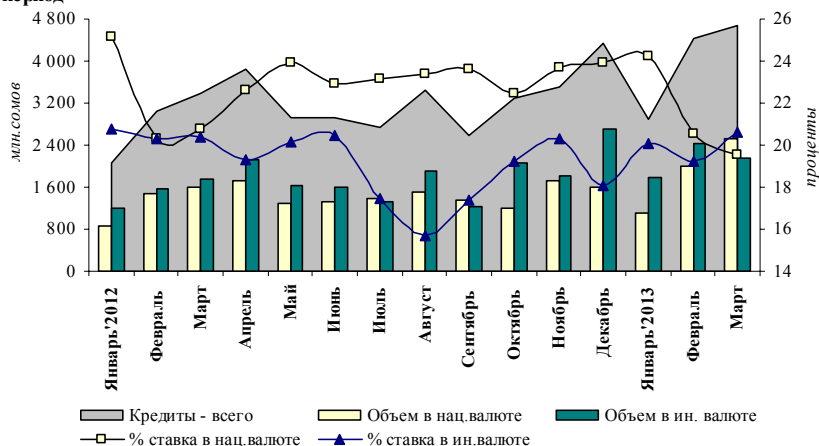
	Итого	в том числе						Просроч. задолж.
		0-1 месяца	1-3 месяца	3-6 месяца	6-12 месяца	1-3 лет	Свыше 3 лет	
<b>Общее изменение</b>	<b>2 433 263,2</b>	<b>235 399,2</b>	<b>-465 932,3</b>	<b>168 154,6</b>	<b>-114 937,0</b>	<b>1 523 408,8</b>	<b>785 841,1</b>	<b>301 328,8</b>
<i>в том числе в разрезе валют:</i>								
в нац. валюте	1 101 239,2	19 909,3	-358 261,8	-123 264,9	318 679,7	948 413,0	53 697,0	242 066,9
в ин. валюте	1 332 024,0	215 489,9	-107 670,5	291 419,5	-433 616,7	574 995,8	732 144,1	59 261,9
<i>в том числе в разрезе отраслей:</i>								
Промышленности	469 750,8	-1 971,3	28 934,4	269 668,7	-149 477,4	100 381,7	211 184,7	11 030,0
Сельскому хозяйству	920 514,1	-23 866,4	-173 265,7	-71 373,9	499 333,0	655 141,1	-3 570,2	38 116,2
Транспорту	74 200,1	492,4	-2 254,8	-571,5	1 705,6	49 338,7	13 968,6	11 521,1
Связи	-20 240,4	0,0	0,0	28 088,2	-45 031,7	-1 370,0	-1 926,9	0,0
Торговле	753 119,5	164 012,9	-207 297,9	-147 062,1	-137 201,3	568 789,0	325 570,4	186 308,5
Заготовке и переработке	3 366,4	51,4	-608,6	2 606,9	1 695,8	-213,1	-472,7	306,7
Строительству	108 903,5	-29 834,2	47 095,2	24 908,6	-83 226,4	64 569,4	76 675,5	8 715,4
Ипотечке	168 449,6	36,5	-3 700,8	-883,3	1 087,8	30 536,7	125 647,1	15 725,6
Потребительский кредит	-90 514,8	20 109,9	-46 067,3	-34 574,7	-8 777,3	-76 247,9	40 199,6	14 842,9
Социальные услуги	60 524,5	-373,9	14 579,7	-28 332,2	38 732,5	-6 050,2	30 811,2	11 157,4
Прочие	-14 810,1	106 741,9	-123 346,5	125 679,9	-233 777,6	138 533,4	-32 246,2	3 605,0

На конец рассматриваемого периода кредитный портфель банков в разрезе отраслей распределился следующим образом. За январь-март 2013 года доля кредитов в торговлю, занимающих большую часть кредитного портфеля, снизилась на 0,5 процентного пункта (до 39,4 процента). Также снизились удельные веса кредитов на ипотеку – с 9,6 до 9,5 процента, строительство – с 5,5 до 5,4 процента и на потребительские цели – с 9,4 до 8,7 процента. Вместе с тем отмечался рост доли сельскохозяйственных кредитов – на 1,3 процентного пункта, до 16,4 процента, а удельный вес кредитов в промышленность в общем объеме вырос на 0,8 процентного пункта, до 6,4 процента. Кредиты в сферу транспорта, связи, на заготовку и переработку и на социальные услуги, как и прежде, составили незначительную долю – суммарно порядка 4,4 процента. Удельный вес «прочих» кредитов за квартал уменьшился с 10,3 до 9,7 процента.

В свою очередь, портфель большинства банков оставался высоко сконцентрированным в отдельных отраслях. Так, индекс, показывающий концентрацию кредитного портфеля банков в отраслях, составил 0,44, что указывает на распределение кредитов большинства банков между двумя отраслями. Кроме того, концентрация кредитов отдельно в каждой отрасли также была высокой: в 6 из 10 отраслей значение индекса составило более 0,18, что говорит о присутствии небольшого количества банков в этих отраслях.

Показатель общей концентрации рынка

График 2. Динамика кредитов, выданных коммерческими банками за период



кредитования снизился на сотую процентного пункта по сравнению с предыдущим кварталом, до 0,09, что эквивалентно разделу рынка между 11 банками.

Показатель общей концентрации рынка кредитования снизился на сотую процентного пункта по сравнению с предыдущим кварталом, до 0,09, что эквивалентно разделу рынка между 11 банками.

Во временной структуре кредитного портфеля банков отмечалось уменьшение объема кредитов, выданных на срок от 1 до 3 месяцев, а также со сроками погашения от 6 месяцев до одного года. Таким образом, в связи со снижением совокупного удельного веса краткосрочных кредитов (до года) с 22,8 до 21,1 процента, а также небольшим ростом просроченной задолженности, доля долгосрочных кредитов повысилась с 73,9 до 75,1 процента. Подобная корректировка временной структуры кредитного портфеля в свою очередь привела к росту показателя дюрации с 27,6 до 27,9 месяца.

Объем вновь выданных в 1 квартале 2013 года кредитов составил 12,0 млрд. сомов, что на 41,5 процента больше суммы, выданной в аналогичном периоде 2012 года. Кредиты в национальной валюте увеличились на 42,9 процента, а в иностранной валюте – на 40,3 процента.

Средневзвешенная процентная ставка по вновь выданным кредитам в национальной валюте снизилась по сравнению с показателем 2012 года на 0,6 процентного пункта, составив 21,5 процента, в иностранной валюте – на 0,5 процентного пункта, до 20,0 процента.

Основной объем кредитов был выдан на срок от одного до трех лет, в результате чего доля долгосрочных кредитов во временной структуре вновь выданных кредитов выросла на 2,2 процентного пункта, до 69,4 процента. Вместе с тем, в структуре краткосрочного кредитования заметно

График 3. Отраслевая структура выданных кредитов

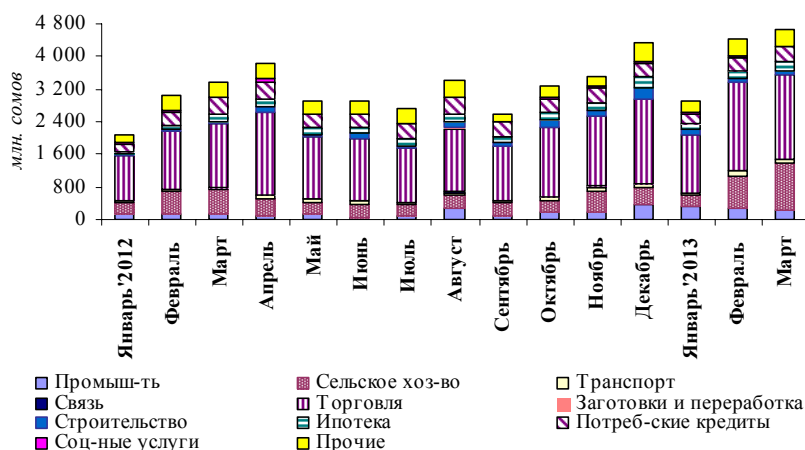


График 4. Структура вновь выданных кредитов в национальной валюте

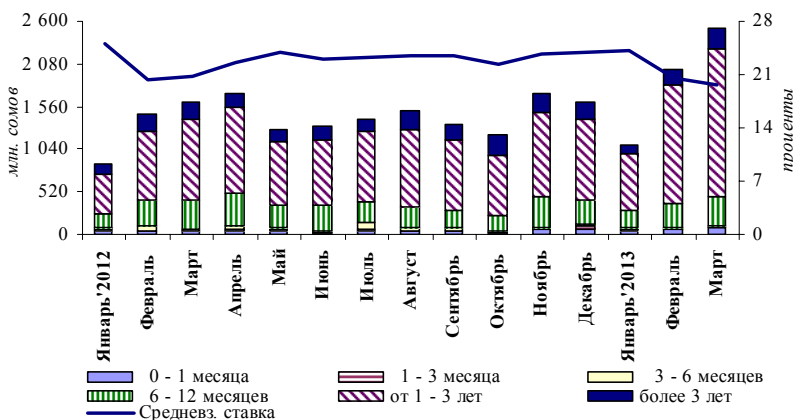
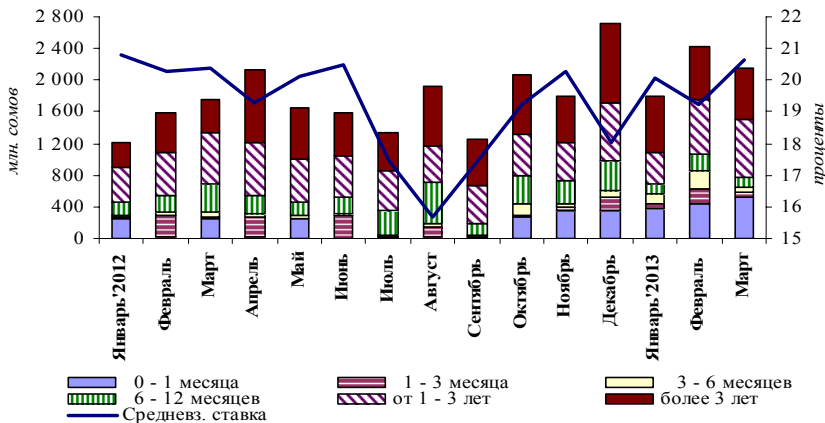


График 5. Структура вновь выданных кредитов в иностранной валюте



увеличилась доля кредитов, выданных на срок 0-1 месяца – на 5,2 процентного пункта. В результате, показатель дюрации вновь выданных кредитов снизился с 23,7 до 23,6 месяцев.

Таблица 3. Изменение потока кредитов ком. банков за 1 квартал 2013 г. по сравнению с 1 кварталом 2012 г. по отраслям и категориям срочности

		в том числе					
		0-1 месяца	1-3 месяца	3-6 месяцев	6-12 месяцев	1-3 лет	Свыше 3 лет
<b>Общее изменение</b>	<b>3 520 198,4</b>	<b>884 737,6</b>	<b>-4 333,5</b>	<b>244 259,8</b>	<b>-235 266,6</b>	<b>1 801 744,7</b>	<b>829 056,4</b>
<i>в том числе в разрезе валют:</i>							
в нац. валюте	1 691 172,0	70 483,5	-981,0	-41 907,4	23 171,9	1 638 107,6	2 297,4
в ин. валюте	1 829 026,4	814 254,1	-3 352,5	286 167,2	-258 438,5	163 637,1	826 759,0
<i>в том числе в разрезе отраслей:</i>							
Промышленности	423 291,6	3 000,0	6 601,5	205 933,5	-50 315,5	54 405,1	203 667,0
Сельскому хозяйству	804 580,3	0,0	-1 491,5	4 653,7	70 366,3	829 915,6	-98 863,8
Транспорту	162 198,9	0,0	0,0	715,7	9 630,0	131 952,0	19 901,2
Связи	-15 127,0	0,0	0,0	0,0	-30,0	-1 150,0	-13 947,0
Торговле	1 536 753,2	726 699,0	-270 632,4	29 958,2	-23 461,4	557 714,9	516 474,9
Заготовке и переработке	7 253,4	0,0	0,0	100,0	10 580,0	2 030,0	-5 456,6
Строительству	141 061,8	0,0	0,0	3 312,0	-36 162,9	122 678,9	51 233,8
Ипотечке	251 025,1	0,0	33 527,9	651,0	4 108,2	100 676,2	112 061,8
Домашним хозяйствам	-49 311,8	45 157,2	-5 243,4	-14 724,9	-117 570,1	-32 464,4	75 533,8
Социальные услуги	66 322,0	0,0	-1 125,9	640,0	3 030,0	70 225,5	-6 447,6
Прочие	192 150,9	109 881,4	234 030,3	13 020,6	-105 441,2	-34 239,1	-25 101,1

Объем выданных кредитов в торговлю увеличился на 37,1 процента – данная отрасль по-прежнему является наиболее значительной в структуре вновь выданных кредитов (47,3 процента). В рассматриваемом периоде отмечалось увеличение кредитования сельского хозяйства (на 56,0 процента), а доля этих кредитов увеличилась на 1,7 процентного пункта, до 18,7 процента. Объем ипотечных кредитов вырос на 80,2 процента, что привело к повышению их доли на 1,0 процентного пункта, до 4,7 процента. Вместе с тем отмечалось снижение объема выданных потребительских кредитов на 5,3 процента, при этом их доля уменьшилась с 11,1 до 7,4 процента. Удельный вес кредитов на промышленность, транспорт, связь, заготовку и переработку, строительство и социальные услуги в сумме составил 12,9 процента. Доля «прочих» кредитов уменьшилась на 1,5 процентного пункта и

График 6. Средний уровень процентных ставок по новым кредитам в национальной валюте по категориям срочности

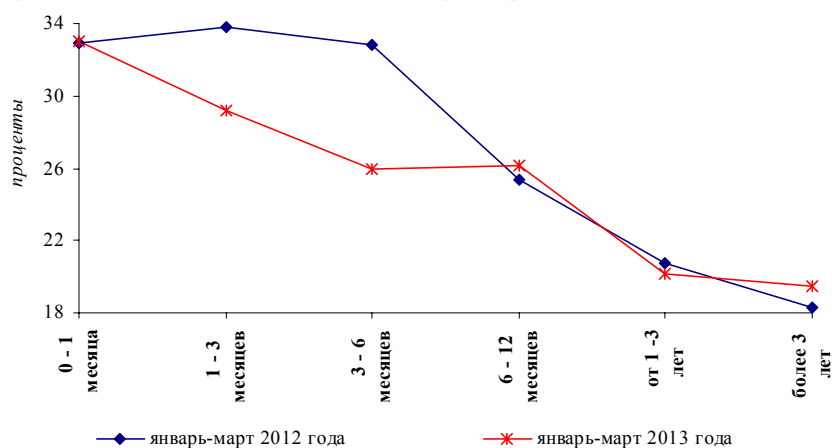
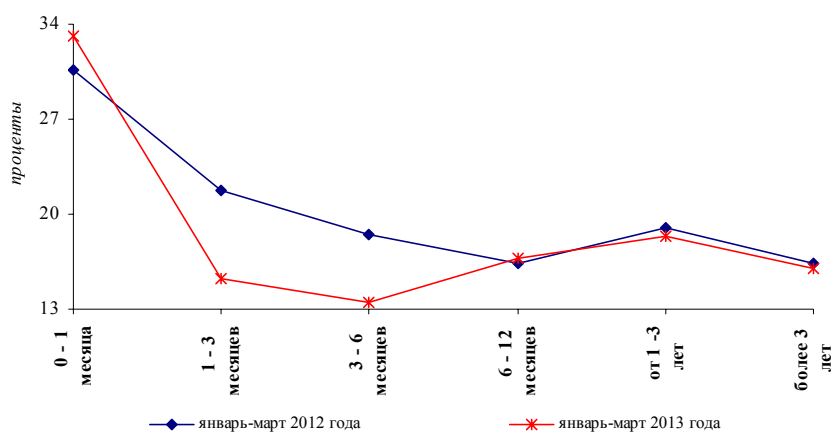


График 7. Средний уровень процентных ставок по новым кредитам в иностранной валюте по категориям срочности



составила 9,0 процента.

В разрезе отраслей изменение процентных ставок по вновь выданным кредитам как в национальной, так и иностранной валюте было разнонаправленным. По кредитам в национальной валюте снижение ставок было отмечено по таким отраслям, как промышленность, транспорт, торговля и потребительское кредитование. При этом по самым низким ставкам кредиты в национальной валюте выдавались на сельское хозяйство (в среднем за период 19,2 процента), по самым высоким – на связь (31,0 процента).

В иностранной валюте ставки снизились во всех отраслях, за исключением торговли и строительства (в рассматриваемом периоде кредитование отрасли связи и на цели заготовки и переработки не осуществлялось, а средневзвешенная ставка по кредитам на социальные услуги сохранилась без изменений). По наиболее высоким ставкам кредиты в иностранной валюте выдавались в торговлю (в среднем 23,1 процента), а по самым низким ставкам – в промышленный сектор (в среднем за период по 13,2 процента).

Среднее значение реальной ставки по кредитам в национальной валюте в 1 квартале 2013 года составило 20,1 процента против 21,1 процента в аналогичном периоде предыдущего года.