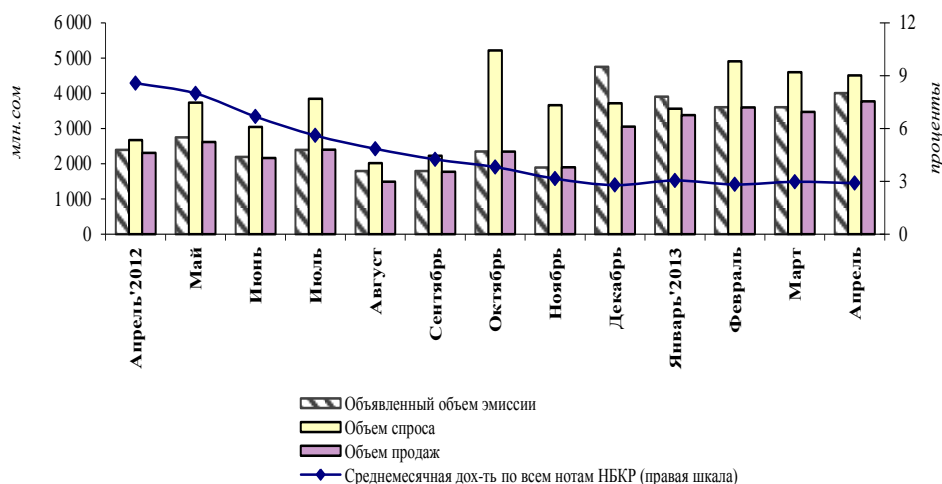


Ноты НБКР (апрель 2013 года)

График 1. Спрос и размещение нот НБКР

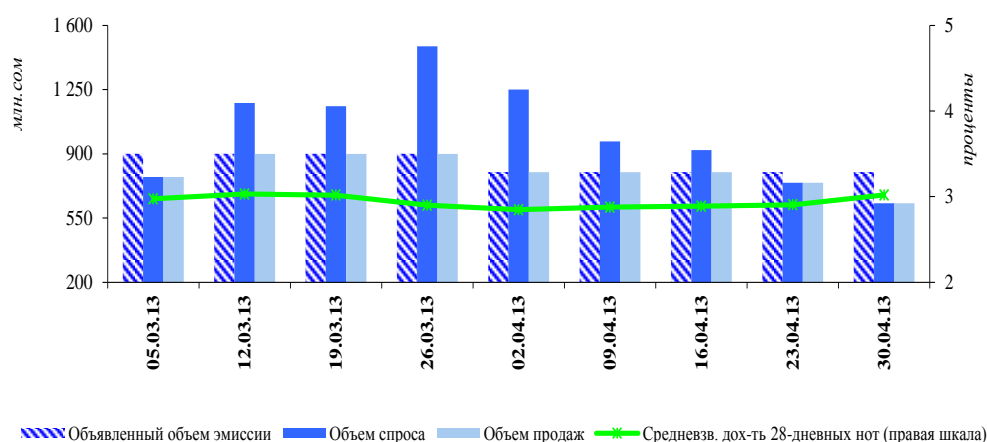


На состоявшихся в апреле пяти аукционах нот НБКР в общей сложности объявленный объем эмиссии составил 4,0 млрд. сомов, что на 11,1 процента выше аналогичного показателя предыдущего месяца.

Среднеаукционный¹ объем спроса в апреле снизился на 21,5 процента и составил 902,3 млн. сомов. В апреле весь объем продаж был представлен 28-дневными нотами, большая часть которых была приобретена тремя коммерческими банками с общей долей в структуре продаж в 86,9 процента. Среднеаукционный объем продаж в апреле составил 754,8 млн. сомов, снизившись на 13,1 процента по сравнению с показателем предыдущего месяца. В рассматриваемом периоде спрос на ноты в большинстве из проведенных эмитентом аукционов превышал объемы предложения, повышенный с начала апреля до 1,3 млрд. сомов за аукцион в соответствии с целями проводимой Национальным банком денежно-кредитной политики.

Общая средневзвешенная доходность нот НБКР в феврале понизилась на 0,1 процентного пункта, и составила 2,9 процента.

График 2. Динамика спроса, продаж и доходности нот НБКР



¹ Данный показатель используется вместо общего объема спроса/предложения за месяц, так как количество аукционов за месяц является непостоянной величиной.

В рассматриваемом периоде объем нот в обращении снизился на 14,4 процента, сложившись на уровне 3,1 млрд. сомов. Доля коммерческих банков, являющихся основными держателями нот НБКР, повысилась на 13,1 процентного пункта, до 68,1 процента на фоне одновременного снижения удельного веса портфеля юридических лиц-резидентов с 45,0 до 31,9 процента. Доля финансовых юридических лиц резидентов повысилась до 0,7 процента (+0,2 п.п.), а доля нефинансовых юридических лиц резидентов снизилась на 13,3 п.п. до 31,2 процента. Физические лица, институциональные инвесторы и юридические лица нерезиденты в аукционах участия не принимали.

График 3. Динамика продаж нот НБКР

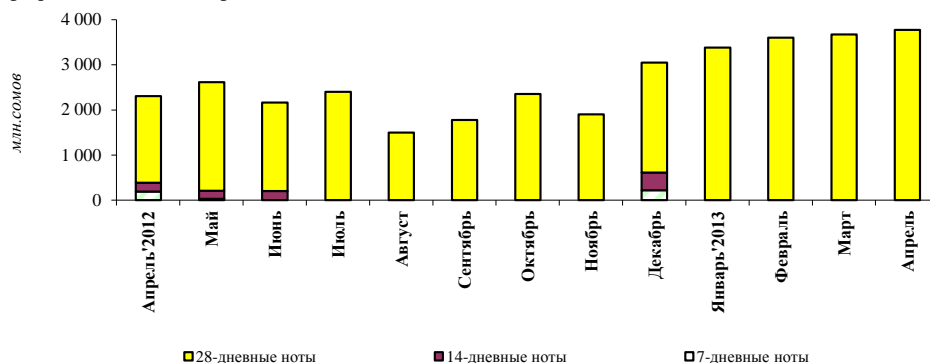


Таблица 1. Структура держателей нот НБКР по номинальной стоимости

млн.сом

Дата	ВСЕГО	В том числе							
		Коммерческие банки		Юрид.лица - резиденты		Физ.лица - резиденты		Институциональные инвесторы	
		Сумма	Уд.вес	Сумма	Уд.вес	Сумма	Уд.вес	Сумма	Уд.вес
01.05.2012	2 072,4	1 424,6	68,7%	224,5	10,8%	2,3	0,1%	421,0	20,3%
01.06.2012	2 196,2	1 471,2	67,0%	129,2	5,9%	4,8	0,2%	591,0	26,9%
01.07.2012	2 063,9	1 477,8	71,6%	341,7	16,6%	-	0,0%	244,3	11,8%
01.08.2012	1 950,0	1 646,8	84,5%	171,5	8,8%	2,0	0,1%	129,7	6,7%
01.09.2012	1 494,4	780,3	52,2%	588,9	39,4%	2,0	0,1%	123,2	8,2%
01.10.2012	1 775,4	1 492,2	84,0%	218,4	12,3%	2,0	0,1%	62,8	3,5%
01.11.2012	1 900,0	1 689,7	88,9%	146,1	7,7%	1,3	0,1%	62,9	3,3%
01.12.2012	1 900,0	1 640,0	86,3%	139,0	7,3%	-	0,0%	121,0	6,4%
01.01.2013	3 050,0	3 006,4	98,6%	13,5	0,4%	-	0,0%	30,1	1,0%
01.02.2013	3 379,5	3 316,9	98,1%	40,6	1,2%	-	0,0%	22,0	0,7%
01.03.2013	3 600,0	2 562,7	71,2%	1 036,0	28,8%	1,3	0,0%	-	0,0%
01.04.2013	3 673,1	2 019,8	55,0%	1 653,3	45,0%	-	0,0%	-	0,0%
01.05.2013	3 143,0	2 140,5	68,1%	1 002,5	31,9%	-	0,0%	-	0,0%