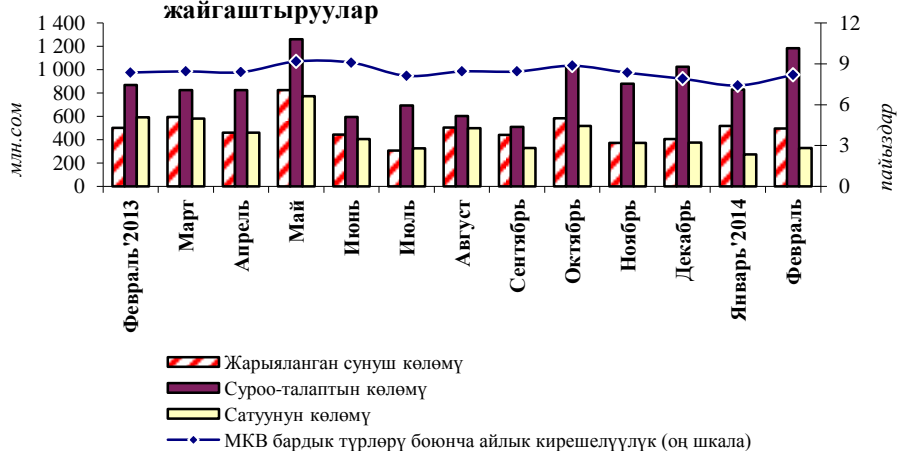


Мамлекеттик казына векселдеринин рыногу (2014-жылдын февраль айы)

1-график. МКВга суроо-талап жана аларды жайгаштыруулар

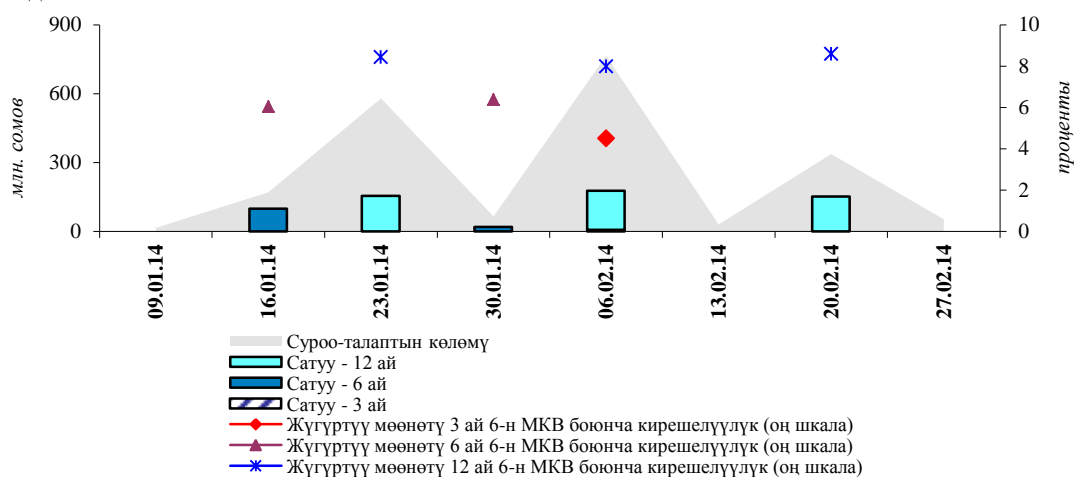


Финансы министрлигинин мамлекеттик казына векселдеринин сунушунун чогуу алгандагы көлөмү февраль айында 494,0 млн. сомду түзүү менен 4,6 пайызга төмөндөгөн.

Коммерциялык банктардын активдүүлүгүнүн жогорулоосунан улам суроо-талап көлөмү 42,8 пайызга, 1,2 млрд. сомго чейин өскөн. Жыйынтыгында жүгүртүү мөөнөтү 12-ай болгон МКВларды сатуу жогорулап, ал эми жүгүртүү мөөнөтү 3-ай болгон МКВлар кайра сатыла башталган. Алсак, жүгүртүү мөөнөтү 12-ай болгон МКВларды сатуу 2,5 эсеге, 382,0 млн. сомго чейин жогорулаган. Жүгүртүү мөөнөтү 3-ай болгон МКВларды сатуулар 7,0 млн. сомду түзгөн, ал эми жүгүртүү мөөнөтү 6-айды түзгөн баалуу кагаздарга рыноктун катышуучулары тарабынан кызыгуу болгон эмес.

Кароого алынып жаткан мезгил ичинде МКВлардын бардык түрлөрү боюнча орточо айлык кирешелүүлүктүн жалпы көрсөткүчү ай ичинде 0,8 пайыздык пунктка көбөйүү менен 8,2 пайыз өлчөмдө түптөлгөн. Жүгүртүү мөөнөтү 3-ай болгон баалуу кагаздардын кирешелүүлүгү февраль айында 4,5 пайызды, 12-ай болгон баалуу кагаздардын кирешелүүлүгү – 8,3 пайызды (-0,2 пайыздык пункт) түзгөн.

2-график. МКВга суроо-талап жана сатуу, кирешелүүлүк көлөмүнүн динамика



Суроо-талаптын орточо аукциондук¹ көлөмү февраль айында өткөн айдагы көрсөткүчкө салыштырмалуу 42,8 пайызга көбөйүү менен 296,1 млн. сомду түзгөн, ошондой эле сатуулардын орточо аукциондук көлөмү 19,6 пайызга, 82,3 млн. сомго чейин өскөн.

Бюджет тартыштыгын таза каржылоо көлөмү февраль айында -64,0 млн. сом өлчөмүндө катталган. Кароого алынып жаткан мезгил ичинде, Финансы министрлиги тарабынан 443,0 млн. сом суммасына мурда эмитирленген МКВлардын орду жабылган (+11,6 пайыз). Ушуга байланыштуу, таза каржылоонун суммардык маанисинин айкын нарк боюнча чогуу алгандагы сатуу көлөмүнө карата катышы катары эсептелинген МКВ рыногунун эффективдүүлүгү жыл башынан бери -35,7 пайызды түзгөн.

Дюрация көрсөткүчү, чыгарылган МКВлардын жалпы көлөмүндө жүгүртүү мөөнөтү 3 жана 6-ай болгон МКВлардын үлүшүнүн азаюусунун эсебинен, 156 күндөн 163 күнгө чейин көбөйгөн.

Өткөн айга салыштырмалуу февраль айында жүгүртүүдөгү МКВлардын көлөмү 4,4 млрд. сомго (-1,6 пайызга) чейин төмөндөгөн: бул төмөндөө 6,8 пайыздык үлүшкө ээ резидент-юридикалык жактардын портфелине таасирин тийгизген. Коммерциялык банктардын МКВ түзүмүндөгү салыштырма салмагы 77,3 пайызга чейин, институционалдык инвесторлордун - 15,8 пайызга чейин көбөйгөн. Резидент-жеке адамдардын үлүшү 0,1 пайыз деңгээлинде сакталып калган.

Кароого алынып жаткан мезгил ичинде экинчилик рынокто МКВ менен операциялар 51,2 млн. сом суммасына жүзөгө ашырылган.

1-таблица. МКВ орточо айлык кирешелүүлүгүнүн динамикасы

Мезгил аралагы	Орточо салмактан ып алынган	Мөөнөттүүлүктүн түрү боюнча			%
		3 ай МКВ	6 ай МКВ	12 ай МКВ	
Февраль'2013	8,4	5,3	6,5	9,5	9,5
Март	8,4	5,3	6,8	9,5	9,5
Апрель	8,4	5,0	6,1	9,5	9,5
Май	9,2	5,0	6,5	10,2	10,2
Июнь	9,1	5,1	6,5	10,0	10,0
Июль	8,1	4,9	6,4	9,6	9,6
Август	8,4	4,5	6,5	9,4	9,4
Сентябрь	8,4	3,5	6,5	9,4	9,4
Октябрь	8,9	4,5	6,5	9,5	9,5
Ноябрь	8,3	4,9	6,4	9,3	9,3
Декабрь	7,9	4,5	6,2	8,9	8,9
Январь'2014	7,4	-	6,1	8,4	8,4
Февраль	8,2	4,5	-	8,3	8,3

"-" жарыяланган аукциондордун баары өткөрүлбөгөн катары таанылды

¹ Бул көрсөткүч ай ичиндеги суроо-талаптын/сунуштун жалпы көлөмүнүн ордуна колдонулат, анткени ай ичинде өткөрүлүүчү аукциондордун саны туруксуз өлчөм болуп саналат.

2-таблица. Номиналдык нарк боюнча МКВга ээлик кылуучулардын түзүлүшү

тыс.сом

Күнү, айы,жылы	Бардыгы болуп	Коммерциялык банктар		Институционалдык инвесторлор		Жеке адамдар - резиденттер		Юрид.жактар - резиденттер		Жеке адамдар - резидент эместер	
		Сумма	Салыштырма салмак	Сумма	Салыштырма салмак	Сумма	Салыштырма салмак	Сумма	Салыштырма салмак	Сумма	Салыштырма салмак
		01.03.2013	4 371 370,0	3 641 839,9	83,3%	571 776,1	13,1%	5 289,0	0,1%	151 385,0	3,5%
01.04.2013	4 562 700,0	3 614 332,9	79,2%	588 790,7	12,9%	5 289,0	0,1%	353 207,4	7,7%	1 080,0	0,02%
01.05.2013	4 501 700,0	3 454 972,8	76,7%	620 290,7	13,8%	5 106,2	0,1%	420 250,3	9,3%	1 080,0	0,02%
01.06.2013	4 578 520,0	3 358 623,7	73,4%	523 396,4	11,4%	3 121,2	0,1%	693 378,7	15,1%	0,0	0,00%
01.07.2013	4 765 570,0	3 471 615,4	72,8%	575 694,8	12,1%	3 121,2	0,1%	715 138,6	15,0%	0,0	0,00%
01.08.2013	4 768 320,0	3 539 517,5	74,2%	583 276,8	12,2%	2 945,2	0,1%	642 580,5	13,5%	0,0	0,00%
01.09.2013	4 846 990,0	3 495 177,5	72,1%	675 776,8	13,9%	2 945,2	0,1%	673 090,5	13,9%	0,0	0,00%
01.10.2013	4 661 140,0	3 515 157,5	75,4%	601 401,8	12,9%	2 945,2	0,1%	541 635,5	11,6%	0,0	0,00%
01.11.2013	4 706 640,0	3 474 129,5	73,8%	579 863,3	12,3%	3 494,2	0,1%	569 153,0	12,1%	0,0	0,00%
01.12.2013	4 562 140,0	3 502 372,1	76,8%	587 863,3	12,9%	3 494,2	0,1%	468 410,4	10,3%	0,0	0,00%
01.01.2014	4 662 740,0	3 539 040,3	75,9%	664 263,4	14,2%	3 494,2	0,1%	455 942,1	9,8%	0,0	0,00%
01.02.2014	4 490 490,0	3 366 701,5	75,0%	631 313,4	14,1%	3 494,2	0,1%	488 980,9	10,9%	0,0	0,00%
01.03.2014	4 420 490,0	3 415 779,0	77,3%	698 641,2	15,8%	3 494,2	0,1%	302 575,6	6,8%	0,0	0,00%