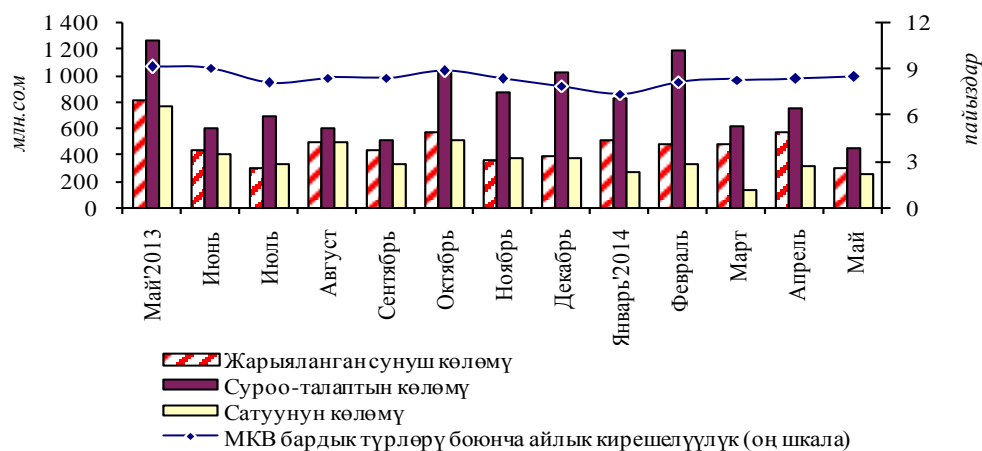


Мамлекеттик казына векселдер рыногу (2014-жыл май)

1-график. МКВга суроо-талап жана аларды жайгаштыруулар

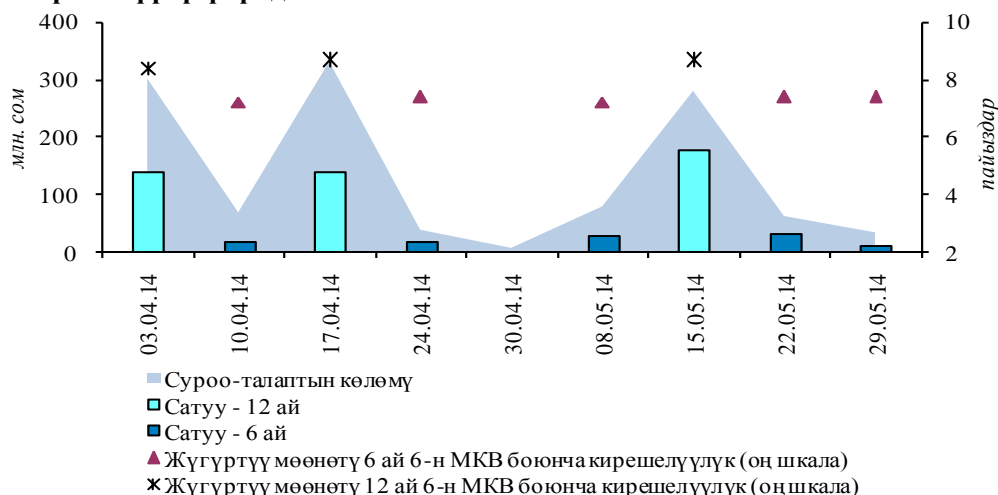


Финансы министрлигинин мамлекеттик казына векселдерин сунуштоонун көлөмү май айында өткөн айга салыштырмалуу 46,7 пайызга төмөндөп, 308,5 млн. сомду түзгөн.

Коммерциялык банктар тарабынан активдүүлүктүн басаңдашынан улам, суроо-талаптын көлөмү 38,8 пайызга, 458,2 млн. сомго чейин азайган. Жыйынтыгында, жүгүртүү мөөнөтү 12 ай болгон мамлекеттик казына векселдерин (МКВ) сатуу жана 35,7 пайызга, 180,0 млн. сомго чейин басаңдаган, ал эми жүгүртүү мөөнөтү 3 ай болгон МКВларды сатып алуу боюнча рынок катышуучулары тарабынан кызыгуулар болгон эмес. Жүгүртүү мөөнөтү 6 ай болгон МКВларды сатуу 1,9 эсе жогорулап, 77,7 млн. сомду түзгөн.

Мамлекеттик казына векселдеринин бардык түрлөрү боюнча кирешелүүлүктүн орточо алынган жалпы көрсөткүчү кароого алынган мезгил аралыгында ай ичинде 0,2 пайыздык пунктка жогорулап, 8,6 пайыз өлчөмүндө түптөлгөн. Жүгүртүү мөөнөтү 6 ай болгон баалуу кагаздардын кирешелүүлүгү 7,5 пайызды (+0,2 пайыздык пункт), 12 ай – 9,0 пайызды (+0,5 пайыздык пункт) түзгөн.

2-график. МКВ аукциондорунун көлөмүнүн жана кирешелүүлүгүнүн динамикасы



Суроо-талаптын орточо аукциондук¹ көлөмү өткөн айдын көрсөткүчүнө салыштырмалуу 23,5 пайызга төмөндөп, 114,5 млн. сомду түзгөн, сатуунун орточо аукциондук көлөмү 0,7 пайызга, 64,4 млн. сомго чейин көбөйгөн.

Бюджет тартыштыгын таза каржылоонун өлчөмү кароого алынган ай ичинде -192,6 млн. сом өлчөмүндө түптөлгөн. Кароого алынган мезгил аралыгында Финансы министрлиги

¹ Аталган көрсөткүч суроо-талаптын/сунуштун ай ичиндеги жалпы көлөмүнүн ордуна пайдаланылат, себеби аукциондордун ай ичиндеги саны туруктуу көрсөткүч болуп саналбайт.

тарабынан 419,0 млн. сом суммасында (+6,7 пайыз) мурда эмитирленген МКВлардын орду төлөнгөн. Ушуга байланыштуу айкын нарк боюнча сатуулардын чогуу алгандагы көлөмүнө карата таза каржылоонун суммардык мааниси катары эсептелүүчү МКВлар рыногунун натыйжалуулугу жыл башынан бери -67,5 пайызды түзгөн.

Жүгүртүүгө чыгарылган МКВлардын жалпы көлөмүндө жүгүртүү мөөнөт 12 ай болгон МКВлардын үлүшү азайгандын эсебинен дюрация көрсөткүчү 155 күндөн 152 күнгө чейин төмөндөгөн.

Өткөн айга салыштырмалуу кароого алынган мезгил аралыгында жүгүртүүдөгү МКВлардын көлөмү 3,7 млрд. сомго (-5,4 пайыза) чейин төмөндөгөн: мындай төмөндөө 74,3 пайыз (-2,1 пайыздык пункт) үлүштү түзгөн коммерциялык банктардын портфелине таасир эткен. Институционалдык инвесторлордун үлүшү 21,3 пайызды (+1,8 пайыздык пункт), юридикалык жактар-резиденттердин үлүшү 4,3 пайызды (+0,2 пайыздык пункт) түзгөн. Жеке адамдар-резиденттердин үлүшү анча маанилүү болгон эмес. Жеке адамдар-резидент эместер кароого алынган ай ичинде аталган баалуу кагаздарды сатып алышкан эмес.

Кароого алынган мезгил аралыгында экинчилик рынокто МКВлар менен операциялар ишке ашырылган жок.

1-таблица. МКВ орточо айлык кирешелүүлүгүнүн динамикасы

Мезгил аралагы	Орточо салмактанып алынган киреш-к	Мөөнөттүүлүктүн түрү боюнча		
		3 ай МКВ	6 ай МКВ	12 ай МКВ
Май'2013	9,2	5,0	6,5	10,2
Июнь	9,1	5,1	6,5	10,0
Июль	8,1	4,9	6,4	9,6
Август	8,4	4,5	6,5	9,4
Сентябрь	8,4	3,5	6,5	9,4
Октябрь	8,9	4,5	6,5	9,5
Ноябрь	8,3	4,9	6,4	9,3
Декабрь	7,9	4,5	6,2	8,9
Январь'2014	7,4	-	6,1	8,4
Февраль	8,2	4,5	-	8,3
Март	8,3	-	7,9	9,0
Апрель	8,4	-	7,3	8,5
Май	8,6	-	7,5	9,0

"-" жарыяланган аукциондордун баары өткөрүлбөгөн катары таанылды

2-таблица. МКВ кармоочулардын номиналдык нарк боюнча түзүмү

Датасы	Бардыгы болуп	Анын ичинде									
		Комм. банктар		Институт. инвестор.		Резидент жеке адамдар		Резидент юридик. жактар		Резидент эмес адамдар	
		Сумма	Салыш. салмак	Сумма	Салыш. салмак	Сумма	Салыш. салмак	Сумма	Салыш. салмак	Сумма	Салыш. салмак
01.06.2013	4 578 520,0	3 358 623,7	73,4%	523 396,4	11,4%	3 121,2	0,1%	693 378,7	15,1%	0,0	0,00%
01.07.2013	4 765 570,0	3 471 615,4	72,8%	575 694,8	12,1%	3 121,2	0,1%	715 138,6	15,0%	0,0	0,00%
01.08.2013	4 768 320,0	3 539 517,5	74,2%	583 276,8	12,2%	2 945,2	0,1%	642 580,5	13,5%	0,0	0,00%
01.09.2013	4 846 990,0	3 495 177,5	72,1%	675 776,8	13,9%	2 945,2	0,1%	673 090,5	13,9%	0,0	0,00%
01.10.2013	4 661 140,0	3 515 157,5	75,4%	601 401,8	12,9%	2 945,2	0,1%	541 635,5	11,6%	0,0	0,00%
01.11.2013	4 706 640,0	3 474 129,5	73,8%	579 863,3	12,3%	3 494,2	0,1%	569 153,0	12,1%	0,0	0,00%
01.12.2013	4 562 140,0	3 502 372,1	76,8%	587 863,3	12,9%	3 494,2	0,1%	468 410,4	10,3%	0,0	0,00%
01.01.2014	4 662 740,0	3 539 040,3	75,9%	664 263,4	14,2%	3 494,2	0,1%	455 942,1	9,8%	0,0	0,00%
01.02.2014	4 490 490,0	3 366 701,5	75,0%	631 313,4	14,1%	3 494,2	0,1%	488 980,9	10,9%	0,0	0,00%
01.03.2014	4 420 490,0	3 415 779,0	77,3%	698 641,2	15,8%	3 494,2	0,1%	302 575,6	6,8%	0,0	0,00%
01.04.2014	4 049 410,0	3 096 123,4	76,5%	716 556,8	17,7%	3 494,2	0,1%	233 235,6	5,8%	0,0	0,00%
01.05.2014	3 945 410,0	3 014 351,7	76,4%	769 808,3	19,5%	750,0	0,0%	160 500,0	4,1%	0,0	0,00%
01.06.2014	3 733 550,0	2 775 476,7	74,3%	795 678,3	21,3%	1 400,0	0,0%	160 995,0	4,3%	0,0	0,00%