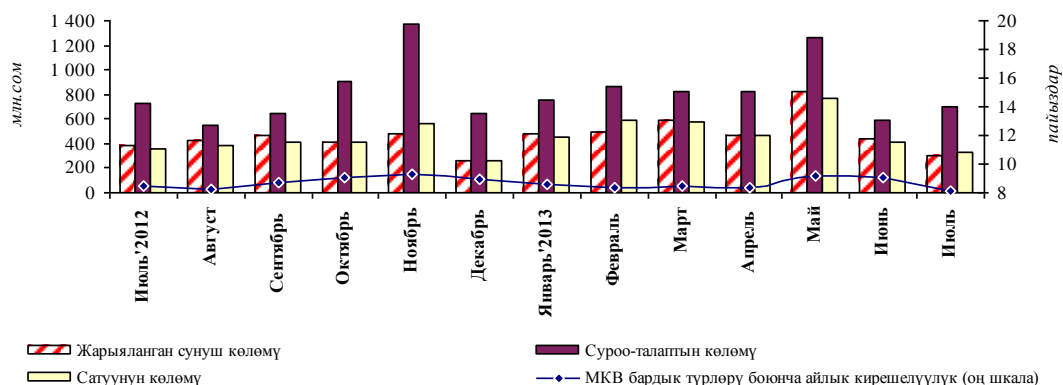


Мамлекеттик казына векселдер рыногу (2013-жылдын июль айы)

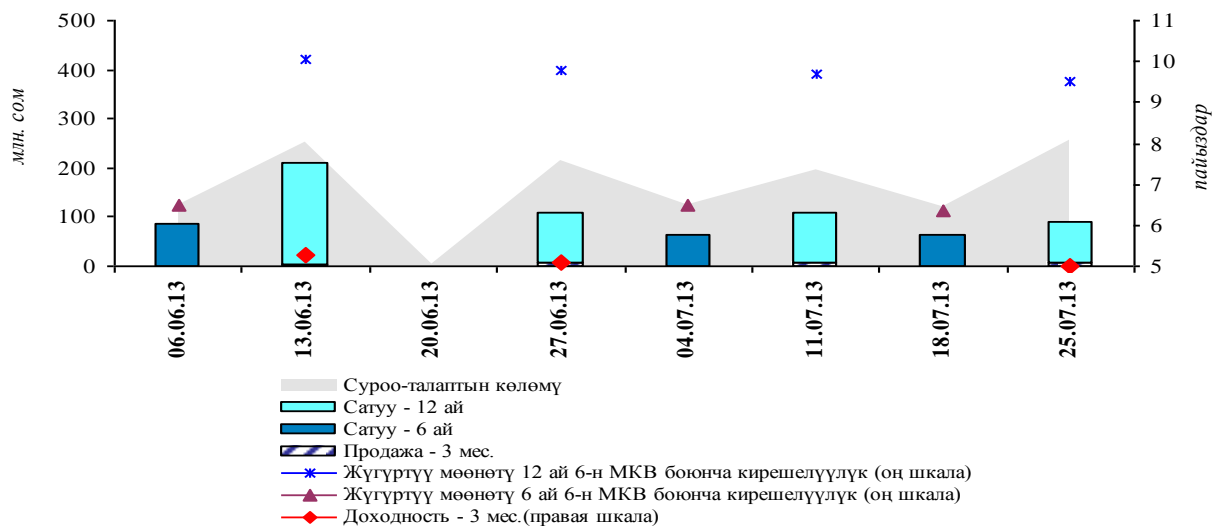
1-график. МКВга суроо-талап жана аларды жайгаштыруулар



Кароого алынып жаткан мезгил ичинде Финансы министрлигинин мамлекеттик казына векселдеринин жарыяланган эмиссиясынын көлөмү 307,0 млн. сомду түзүү менен, 30,5 пайызга төмөндөгөн. Рыноктун катышуучуларынын жигердүүлүгүнүн белгилүү көбөйүүсүнөн кийин суроо-талаптын көлөмү 16,4 пайызга, 693,2 млн. сомго чейин көбөйгөн. Алсак, жүгүртүү мөөнөтү 6 айлык МКВлар сегментинде сатуулар (129,0 млн. сомго чейин), 3 айлык МКВларды сатуу – 45,5 пайызга, 16,0 млн. сомго чейин жогорулаган. Жүгүртүү мөөнөтү 12 айлык МКВларды сатуулар, тескерисинче 40,7 пайызга төмөндөгөн, бул 182,3 млн. сомду түзгөн.

Кароого алынып жаткан мезгил ичинде МКВлардын бардык түрлөрү боюнча орточо салмактанып алынган кирешелүүлүктүн жалпы көрсөткүчү ай ичинде 1,0 пайыздык пунктка төмөндөө менен, 8,1 пайыз өлчөмдө түптөлгөн. Жүгүртүү мөөнөтү 3 айлык МКВлардын кирешелүүлүгү 4,9 пайызды (-0,2 пайыздык пунктту), 6 айлык баалуу кагаздардын – 6,4 пайызды (-0,1 пайыздык пунктту) жана 12 айлык МКВлардын – 9,6 пайызды (-0,4 пайыздык пунктту) түзгөн.

2-график. МКВ аукциондордун көлөмүнүн жана кирешелүүлүгүнүн динамикасы



Суроо-талаптын аукциондо¹ белгиленген орточо көлөмү өткөн айдын көрсөткүчүнө салыштырмалуу 16,4 пайызга көбөйүү менен, 173,3 млн. сомду түзгөн, ал эми сатуулардын аукциондо белгиленген орточо көлөмү, тескерисинче, 19,5 пайызга, 81,8 млн. сомго чейин төмөндөгөн.

¹ Бул көрсөткүч ай ичиндеги суроо-талаптын/сунуштун жалпы көлөмүнүн ордуна колдонулат, анткени ай ичиндеги аукциондордун саны туруксуз өлчөм болуп саналат.

Бюджеттин тартыштыгын таза каржылоо көлөмү 6,4 млн. сомду түзгөн. Кароого алынып жаткан мезгил аралыгында Финансы министрлиги тарабынан 400,5 млн. сом суммасына мурда эмитирленген МКВлардын (+36,9 пайыз) ордун жабуу жүргүзүлгөн. Ушуга байланыштуу, таза каржылоонун суммардык маанисинин айкын наркы боюнча сатуулардын чогуу алгандагы көлөмүнө карата катышы катары эсептелинген МКВ рыногунун натыйжалуулугу жыл башынан бери өткөн айдын акырына карата көрсөткүчүнө салыштырмалуу 19,4 пайызды түзүү менен, 2,5 пайыздык пунктка төмөндөгөн.

Өткөн айга салыштырмалуу кароого алынып жаткан мезгил ичинде, жүгүртүүдөгү МКВлардын көлөмү 4,8 млрд. сомго (+0,1 пайызга) чейин көбөйгөн. Көбөйүү коммерциялык банктардын (1,4 пайыздык пунктка көбөйүү менен) жана институционалдык инвесторлордун (+0,2 пайыздык пункт) портфелине таасирин тийгизген.

Резидент – юридикалык жактардын үлүшү, тескерисинче 1,5 пайыздык пунктка төмөндөгөн. Резидент – жеке адамдардын салыштырма салмагы өткөн айдын көрсөткүчүнө салыштырмалуу өзгөрүүсүз калган.

Кароого алынып жаткан мезгил ичинде МКВлардын экинчилик рыногунда 7,5 млн. сом суммасына бир бүтүм жүргүзүлгөн.

1-таблица. МКВ орточо айлык кирешелүүлүгүнүн динамикасы

Мезгил аралыгы	Орточо салмактанып алынган киреш-к	Мөөнөттүүлүктүн түрү боюнча		
		3 ай МКВ	6 ай МКВ	12 ай МКВ
Июль'2012	8,5	6,3	7,3	9,4
Август	8,2	6,0	7,1	9,4
Сентябрь	8,7	5,5	7,0	9,9
Октябрь	9,0	6,1	7,2	10,2
Ноябрь	9,3	5,7	7,0	10,1
Декабрь	9,0	5,2	6,8	9,5
Январь '2013	8,6	5,6	6,7	9,7
Февраль	8,4	5,3	6,5	9,5
Март	8,4	5,3	6,8	9,5
Апрель	8,4	5,0	6,1	9,5
Май	9,2	5,0	6,5	10,2
Июнь	9,1	5,1	6,5	10,0
Июль	8,1	4,9	6,4	9,6

"-" жарыяланган аукциондордун баары өткөрүлбөгөн катары таанылды

2-таблица. МКВ кармоочулардын номиналдык нарк боюнча түзүмү

Датасы	Бардыгы болуп	Анын ичинде											
		Улуттук банк		Комм. банктар		Институт. инвестор.		Резидент жеке адамдар		Резидент юридик. жактар		Резидент эмес адамдар	
		Сумма	Салыш. салмак	Сумма	Салыш. салмак	Сумма	Салыш. салмак	Сумма	Салыш. салмак	Сумма	Салыш. салмак	Сумма	Салыш. салмак
01.08.2012	4 358 327,0	0,0	0%	3 288 649,3	75,5%	953 330,3	21,9%	13 843,2	0,3%	101 424,2	2,3%	1 080,0	0,02%
01.09.2012	3 850 475,0	0,0	0%	3 156 830,1	82,0%	631 022,4	16,4%	8 565,8	0,2%	52 976,7	1,4%	1 080,0	0,03%
01.10.2012	3 783 180,0	0,0	0%	3 104 572,8	82,1%	610 877,4	16,1%	7 601,3	0,2%	59 048,5	1,6%	1 080,0	0,03%
01.11.2012	3 824 430,0	0,0	0%	3 136 291,6	82,0%	636 080,9	16,6%	5 034,0	0,1%	45 943,5	1,2%	1 080,0	0,03%
01.12.2012	4 056 400,0	0,0	0%	3 380 671,7	83,3%	616 562,8	15,2%	7 139,0	0,2%	50 946,5	1,3%	1 080,0	0,03%
01.01.2013	4 099 690,0	0,0	0%	3 406 475,2	83,1%	638 306,1	15,6%	7 119,0	0,2%	46 709,7	1,1%	1 080,0	0,03%
01.02.2013	4 201 340,0	0,0	0%	3 539 406,2	84,2%	609 356,1	14,5%	4 788,0	0,1%	46 709,7	1,1%	1 080,0	0,03%
01.03.2013	4 371 370,0	0,0	0%	3 641 839,9	83,3%	571 776,1	13,1%	5 289,0	0,1%	151 385,0	3,5%	1 080,0	0,02%
01.04.2013	4 562 700,0	0,0	0%	3 614 332,9	79,2%	588 790,7	12,9%	5 289,0	0,1%	353 207,4	7,7%	1 080,0	0,02%
01.05.2013	4 501 700,0	0,0	0%	3 454 972,8	76,7%	620 290,7	13,8%	5 106,2	0,1%	420 250,3	9,3%	1 080,0	0,02%
01.06.2013	4 578 520,0	0,0	0%	3 358 623,7	73,4%	523 396,4	11,4%	3 121,2	0,1%	693 378,7	15,1%	0,0	0,00%
01.07.2013	4 765 570,0	0,0	0%	3 471 615,4	72,8%	575 694,8	12,1%	3 121,2	0,1%	715 138,6	15,0%	0,0	0,00%
01.08.2013	4 768 320,0	0,0	0%	3 539 517,5	74,2%	583 276,8	12,2%	2 945,2	0,1%	642 580,5	13,5%	0,0	0,00%