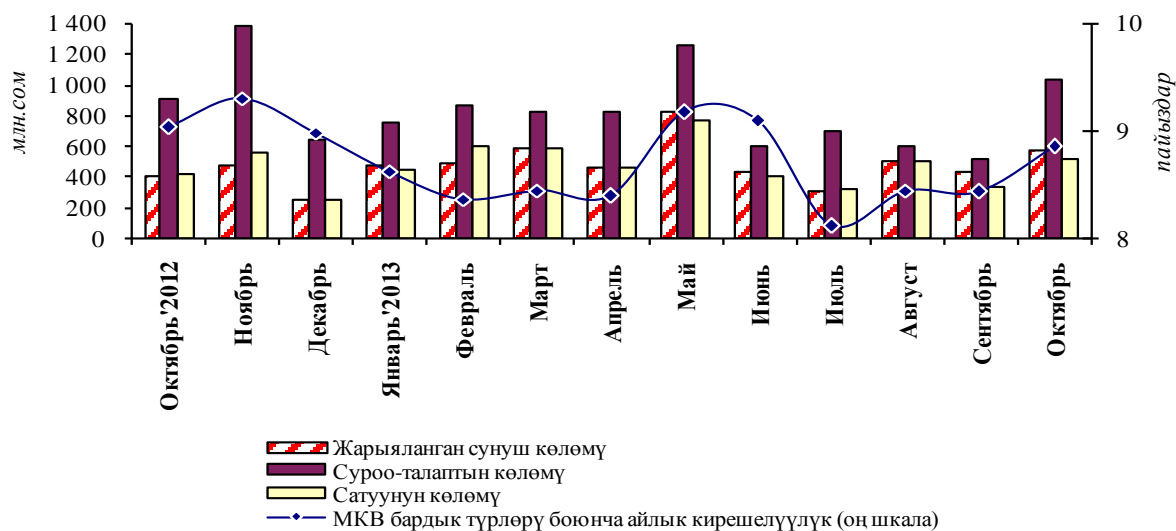


Мамлекеттик казына векселдер рыногу (2013-жыл октябрь)

1-график. МКВга суроо-талап жана аларды жайгаштыруулар



Финансы министрлигинин мамлекеттик казына векселдерин сунуштоонун чогуу алгандагы көлөмү октябрь айында 76,5 пайызга өсүп, 582,8 млн. сомду түзгөн. Коммерциялык банктар тарабынан активдүүлүктүн жогорулаганынан улам, суроо-талаптын көлөмү 2,0 эсе 1,0 млрд. сомго чейин өскөн. Жыйынтыгында, жүгүртүү мөөнөтү 6 ай, 12 ай болгон мамлекеттик казына векселдери (МКВ) сегментинде сатуу жогорулаган. Алсак, жүгүртүү мөөнөтү 6 ай болгон МКВларды сатуу 33,8 пайызга, 104,0 млн. сомго чейин өскөн; сатуу мөөнөтү 12 ай болгон МКВлар – 2,0 эсе өскөн жана 476,0 млн. сомду түзгөн. Жүгүртүү мөөнөтү 3 ай болгон МКВлар, тескерисинче, 83,8 пайызга 2,8 млн. сомго чейин төмөндөгөн.

Мамлекеттик казына векселдеринин бардык түрлөрү боюнча кирешелүүлүктүн орточо айлык жалпы көрсөткүчү кароого алынган мезгил аралыгында ай ичинде 0,4 пайыздык пунктка жогорулап, 8,9 пайыз өлчөмүндө түптөлгөн. Сатуу мөөнөтү 3 ай жана 12 ай болгон баалуу кагаздардын кирешелүүлүгү октябрь айында 4,5 пайызды (+1,0 пайыздык пункт) жана 9,5 пайызды түзгөн. Жүгүртүү мөөнөтү 6 ай болгон баалуу кагаздардын кирешелүүлүгү ай ичинде өзгөрүлгөн эмес жана 6,5 пайызды түзгөн.

Суроо-талаптын орточо аукциондук¹ көлөмү октябрь айында өткөн айдын көрсөткүчүнө салыштырмалуу 61,9 пайызга өсүп, 206,2 млн. сомду түзгөн, сатуунун орточо аукциондук көлөмү да 25,5 пайызга, 103,6 млн. сомго чейин көбөйгөн.

Бюджет тартыштыгын таза каржылоонун өлчөмү 41,2 млн. сомго чейин кыйла жогорулаган. Кароого алынган мезгил аралыгында Финансы министрлиги тарабынан 366,1 млн. сом суммасында мурда эмитирленген МКВлардын орду (-30,0 пайыз) төлөнгөн. Ушуга байланыштуу айкын нарк боюнча сатуулардын чогуу алгандагы көлөмүнө карата таза каржылоонун суммардык мааниси катары эсептелүүчү МКВлар рыногунун натыйжалуулугу жыл башынан бери сентябрь айынын акырына карата көрсөткүчкө салыштырмалуу 0,3 пайыздык пунктка төмөндөп, 12,8 пайызды түзгөн.

Өткөн айга салыштырмалуу октябрь айында жүгүртүүдөгү МКВлардын көлөмү 4,7 млрд. сомго (+1,0 пайыз) чейин өскөн: мындай өсүү 12,1 пайызды түзүү менен юридикалык жактар-резиденттердин портфелине (+0,5 пайыздык пункт), ошондой эле жыл башынан бери биринчи жигердүүлүктү көрсөткөн (1,7 пайыз) юридикалык жактар-резидент эместерге таасир эткен.

Коммерциялык банктардын үлүшү, тескерисинче, 1,6 пайыздык пунктка,

¹ Аталган көрсөткүч суроо-талаптын/сунуштун ай ичиндеги жалпы көлөмүнүн ордуна пайдаланылат, себеби аукциондордун ай ичиндеги саны туруктуу көрсөткүч болуп саналбайт.

институционалдык инвесторлордун үлүшү – 0,6 пайыздык пунктка азайган. Ал эми жеке адамдар-резиденттердин салыштырма салмагы өткөн айдын көрсөткүчүнө салыштырмалуу өзгөрүлбөгөн бойдон калган.

Кароого алынган мезгил аралыгында экинчилик рынокто МКВлар менен операциялар ишке ашырылган эмес.

1-таблица. МКВ орточо айлык кирешелүүлүгүнүн динамикасы

Мезгил аралыгы	Орточо салмактанып алынган киреш-к	Мөөнөттүүлүктүн түрү боюнча		
		3 ай МКВ	6 ай МКВ	12 ай МКВ
Октябрь'2012	9,0	6,1	7,2	10,2
Ноябрь	9,3	5,7	7,0	10,1
Декабрь	9,0	5,2	6,8	9,5
Январь '2013	8,6	5,6	6,7	9,7
Февраль	8,4	5,3	6,5	9,5
Март	8,4	5,3	6,8	9,5
Апрель	8,4	5,0	6,1	9,5
Май	9,2	5,0	6,5	10,2
Июнь	9,1	5,1	6,5	10,0
Июль	8,1	4,9	6,4	9,6
Август	8,4	4,5	6,5	9,4
Сентябрь	8,4	3,5	6,5	9,4
Октябрь	8,9	4,5	6,5	9,5

"-" жарыяланган аукциондордун баары өткөрүлбөгөн катары таанылды

2-таблица. МКВ кармоочулардын номиналдык нарк боюнча түзүмү

Датасы	Бардыгы болуп	Анын ичинде											
		Улуттук банк		Комм. банктар		Институт. инвестор.		Резидент жеке адамдар		Резидент юридик. жактар		Резидент эмес адамдар	
		Сумма	Салыш. салмак	Сумма	Салыш. салмак	Сумма	Салыш. салмак	Сумма	Салыш. салмак	Сумма	Салыш. салмак	Сумма	Салыш. салмак
01.11.2012	3 824 430,0	0,0	0%	3 136 291,6	82,0%	636 080,9	16,6%	5 034,0	0,1%	45 943,5	1,2%	1 080,0	0,03%
01.12.2012	4 056 400,0	0,0	0%	3 380 671,7	83,3%	616 562,8	15,2%	7 139,0	0,2%	50 946,5	1,3%	1 080,0	0,03%
01.01.2013	4 099 690,0	0,0	0%	3 406 475,2	83,1%	638 306,1	15,6%	7 119,0	0,2%	46 709,7	1,1%	1 080,0	0,03%
01.02.2013	4 201 340,0	0,0	0%	3 539 406,2	84,2%	609 356,1	14,5%	4 788,0	0,1%	46 709,7	1,1%	1 080,0	0,03%
01.03.2013	4 371 370,0	0,0	0%	3 641 839,9	83,3%	571 776,1	13,1%	5 289,0	0,1%	151 385,0	3,5%	1 080,0	0,02%
01.04.2013	4 562 700,0	0,0	0%	3 614 332,9	79,2%	588 790,7	12,9%	5 289,0	0,1%	353 207,4	7,7%	1 080,0	0,02%
01.05.2013	4 501 700,0	0,0	0%	3 454 972,8	76,7%	620 290,7	13,8%	5 106,2	0,1%	420 250,3	9,3%	1 080,0	0,02%
01.06.2013	4 578 520,0	0,0	0%	3 358 623,7	73,4%	523 396,4	11,4%	3 121,2	0,1%	693 378,7	15,1%	0,0	0,00%
01.07.2013	4 765 570,0	0,0	0%	3 471 615,4	72,8%	575 694,8	12,1%	3 121,2	0,1%	715 138,6	15,0%	0,0	0,00%
01.08.2013	4 768 320,0	0,0	0%	3 539 517,5	74,2%	583 276,8	12,2%	2 945,2	0,1%	642 580,5	13,5%	0,0	0,00%
01.09.2013	4 846 990,0	0,0	0%	3 495 177,5	72,1%	675 776,8	13,9%	2 945,2	0,1%	673 090,5	13,9%	0,0	0,00%
01.10.2013	4 661 140,0	0,0	0%	3 515 157,5	75,4%	601 401,8	12,9%	2 945,2	0,1%	541 635,5	11,6%	0,0	0,00%
01.11.2013	4 706 640,0	0,0	0%	3 474 129,5	73,8%	579 863,3	12,3%	3 494,2	0,1%	569 153,0	12,1%	0,0	0,00%