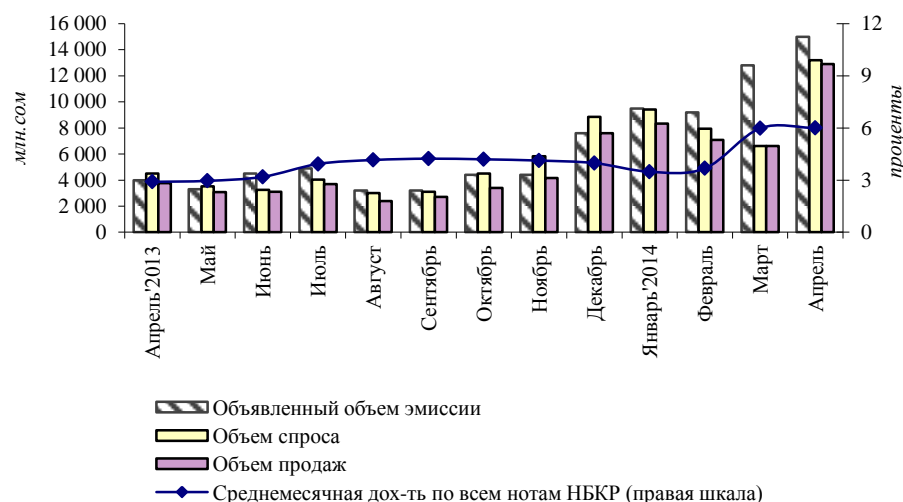


Ноты НБКР (апрель 2014 года)

График 1. Спрос и размещение нот НБКР

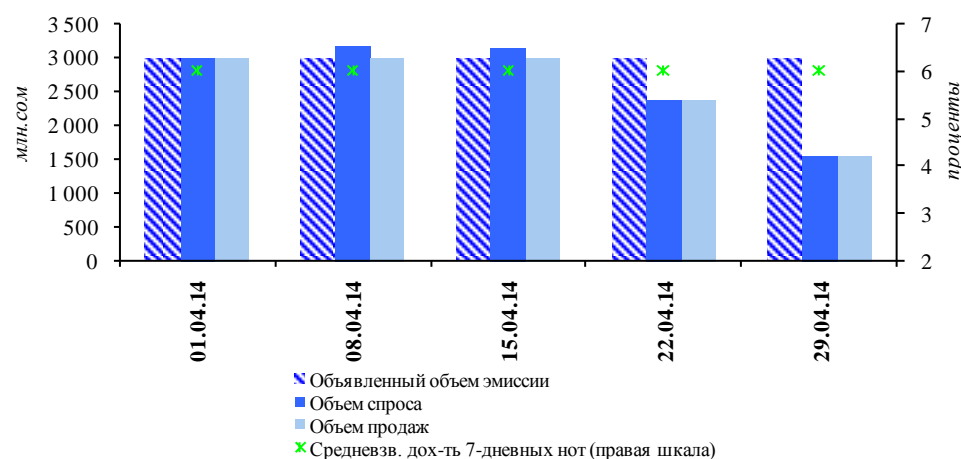


На состоявшихся в апреле пяти аукционах нот НБКР в сумме объявленный объем эмиссии составил 15,0 млрд. сомов, что на 17,2 процента выше аналогичного показателя предыдущего месяца.

Среднеаукционный¹ объем спроса в апреле возрос на 59,8 процента и составил 2,6 млрд. сомов. В соответствии с проводимой НБКР денежно-кредитной политикой, в апреле объем продаж был представлен только 7-дневными нотами, большая часть которых была приобретена двумя коммерческими банками с общей долей в структуре продаж в 97,0 процента. Среднеаукционный объем продаж в рассматриваемом периоде составил 2,6 млрд. сомов, увеличившись на 56,2 процента по сравнению с показателем предыдущего месяца.

Общая средневзвешенная доходность нот НБКР в апреле сохранилась на уровне предыдущего месяца, составив 6,0 процента.

График 2. Динамика спроса, продаж и доходности нот НБКР



В рассматриваемом периоде объем нот в обращении снизился на 49,7 процента, сложившись на уровне в 1,5 млрд. сомов. Так, доля юридических лиц-резидентов, являющихся одними из основных держателей нот НБКР, снизилась на 4,5 процентного пункта, до 78,0 процента (из них доля финансовых юридических лиц-резидентов

¹ Данный показатель используется вместо общего объема спроса/предложения за месяц, так как количество аукционов за месяц является непостоянной величиной.

составила 0,4 процента, снизившись на 0,9 п.п., а доля нефинансовых юридических лиц резидентов снизилась на 3,6 п.п. до 77,6 процента) на фоне одновременного повышения удельного веса портфеля коммерческих банков до 22,0 процента (+4,5 п.п.). Институциональные инвесторы, физические лица и юридические лица-нерезиденты в аукционах участия не принимали.

График 3. Динамика продаж нот НБКР

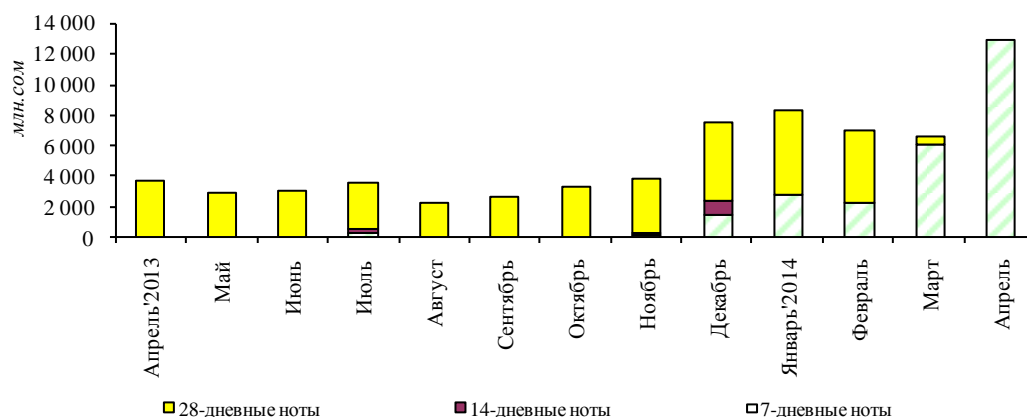


Таблица 1. Структура держателей нот НБКР по номинальной стоимости

млн. руб.

Дата	ВСЕГО	В том числе							
		Коммерческие банки		Юрид.лица - резиденты		Физ.лица - резиденты		Институциональные инвесторы	
		Сумма	Уд.вес	Сумма	Уд.вес	Сумма	Уд.вес	Сумма	Уд.вес
01.05.2013	3 143,0	2 140,5	68,1%	1 002,5	31,9%	-	0,0%	-	0,0%
01.06.2013	3 073,0	1 811,0	58,9%	1 262,0	41,1%	-	0,0%	-	0,0%
01.07.2013	3 105,5	1 836,0	59,1%	1 269,5	40,9%	-	0,0%	-	0,0%
01.08.2013	2 680,6	960,5	35,8%	1 636,1	61,0%	-	0,0%	84,0	3,1%
01.09.2013	2 400,0	370,5	15,4%	2 029,5	84,6%	-	0,0%	-	0,0%
01.10.2013	2 720,0	1 098,6	40,4%	1 621,4	59,6%	-	0,0%	-	0,0%
01.11.2013	2 895,4	1 229,5	42,5%	1 665,9	57,5%	-	0,0%	-	0,0%
01.12.2013	3 959,0	2 152,6	54,4%	1 806,4	45,6%	-	0,0%	-	0,0%
01.01.2014	6 645,0	3 892,2	58,6%	2 730,7	41,1%	1,0	0,0%	21,1	0,3%
01.02.2014	6 240,5	4 838,1	77,5%	1 384,9	22,2%	-	0,0%	17,5	0,3%
01.03.2014	5 233,1	3 310,4	63,3%	1 917,6	36,6%	-	0,0%	5,0	0,1%
01.04.2014	3 080,1	539,0	17,5%	2 541,1	82,5%	-	0,0%	-	0,0%
01.05.2014	1 548,0	341,0	22,0%	1 207,0	78,0%	-	0,0%	-	0,0%