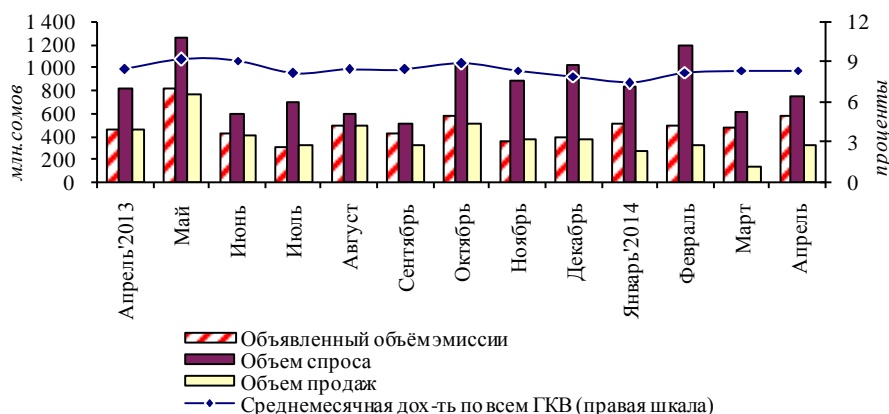


Рынок государственных казначейских векселей (апрель 2014 года)

График 1. Спрос и размещение ГКВ

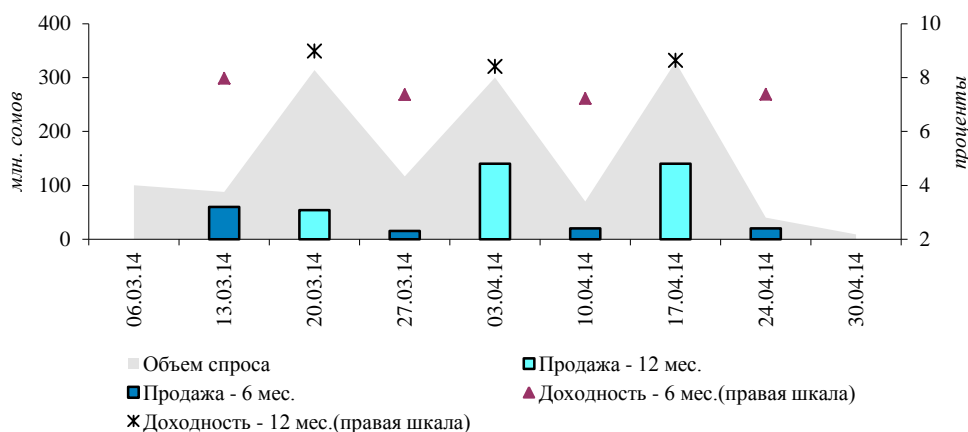


В апреле совокупные объемы предложения государственных казначейских векселей Министерства финансов увеличились на 18,8 процента, составив 578,5 млн. сомов.

Объем спроса, ввиду роста активности коммерческих банков, также возрос на 21,0 процента, до 748,6 млн. сомов. В итоге повысились продажи 12-месячных ГКВ и снизились продажи 6-месячных ГКВ. Так, продажа 12-месячных ГКВ повысилась в 5,2 раза, до 280,0 млн. сомов. Продажи 6-месячных ГКВ составили 40,0 млн. сомов, снизившись за месяц на 46,7 процента, 3-месячные бумаги интересом со стороны участников рынка не пользовались.

Общий показатель средневзвешенной доходности по всем видам ГКВ в рассматриваемом периоде сложился в размере 8,4 процента, увеличившись за месяц на 0,1 п.п. Доходность 6-месячных бумаг в апреле составила 7,3 процента (-0,6 п.п.), 12-месячных – 8,5 процента (-0,5 п.п.).

График 2. Динамика объемов спроса и продаж и доходности ГКВ



Среднеаукционный¹ объем спроса в апреле составил 149,7 млн. сомов, снизившись на 3,2 процента по сравнению с показателем предыдущего месяца, среднеаукционный объем продаж возрос в 2,0 раза, до 64,0 млн. сомов.

Величина чистого финансирования дефицита бюджета в апреле сложилась в размере -96,4 млн. сомов. В рассматриваемом периоде Министерством финансов было произведено погашение ранее эмитированных ГКВ на сумму в 392,7 млн. сомов (-15,3 процента). В этой связи эффективность рынка ГКВ с начала года, рассчитываемая как отношение суммарного значения чистого финансирования к совокупному объему продаж по фактической стоимости, составила -63,6 процента.

Показатель дюрации возрос со 153 до 155 дней за счет увеличения доли 12-месячных

¹ Данный показатель используется вместо общего объема спроса/предложения за месяц, так как количество аукционов за месяц является непостоянной величиной.

ГКВ в общем объеме выпущенных ГКВ.

В апреле по сравнению с предыдущим месяцем, объем ГКВ в обращении снизился до 3,9 млрд. сомов (-2,6 процента): снижение затронуло портфель физических лиц-резидентов (-78,5 процента), с долей 0,02 процента, юридических лиц-резидентов (-31,2 процента), с долей в 4,1 процента и коммерческих банков (-2,6 процента), с долей в 76,4 процента. Объем ГКВ в обращении институциональных инвесторов увеличился на 7,4 процента, а удельный вес – до 19,5 процента. Физические лица-нерезиденты и юридические лица-нерезиденты в обзорном месяце данные ценные бумаги не приобретали.

В рассматриваемом периоде операции с ГКВ на вторичном рынке не проводились.

Таблица 1. Динамика среднемесячной доходности ГКВ

проценты

Период	Среднемесячная доходность	По видам срочности		
		3-мес. ГКВ	6-мес. ГКВ	12-мес. ГКВ
Апрель'2013	8,4	5,0	6,1	9,5
Май	9,2	5,0	6,5	10,2
Июнь	9,1	5,1	6,5	10,0
Июль	8,1	4,9	6,4	9,6
Август	8,4	4,5	6,5	9,4
Сентябрь	8,4	3,5	6,5	9,4
Октябрь	8,9	4,5	6,5	9,5
Ноябрь	8,3	4,9	6,4	9,3
Декабрь	7,9	4,5	6,2	8,9
Январь'2014	7,4	-	6,1	8,4
Февраль	8,2	4,5	-	8,3
Март	8,3	-	7,9	9,0
Апрель	8,4	-	7,3	8,5

"-" все объявленные аукционы были признаны несостоявшимися

Таблица 2. Структура держателей ГКВ по номинальной стоимости

тыс.сом

Дата	ВСЕГО	В том числе									
		Коммерческие банки		Институцион. инвесторы		Физ.лица - резиденты		Юрид.лица - резиденты		Физ.лица - нерезиденты	
		Сумма	Уд.вес	Сумма	Уд.вес	Сумма	Уд.вес	Сумма	Уд.вес	Сумма	Уд.вес
01.05.2013	4 501 700,0	3 454 972,8	76,7%	620 290,7	13,8%	5 106,2	0,1%	420 250,3	9,3%	1 080,0	0,02%
01.06.2013	4 578 520,0	3 358 623,7	73,4%	523 396,4	11,4%	3 121,2	0,1%	693 378,7	15,1%	0,0	0,00%
01.07.2013	4 765 570,0	3 471 615,4	72,8%	575 694,8	12,1%	3 121,2	0,1%	715 138,6	15,0%	0,0	0,00%
01.08.2013	4 768 320,0	3 539 517,5	74,2%	583 276,8	12,2%	2 945,2	0,1%	642 580,5	13,5%	0,0	0,00%
01.09.2013	4 846 990,0	3 495 177,5	72,1%	675 776,8	13,9%	2 945,2	0,1%	673 090,5	13,9%	0,0	0,00%
01.10.2013	4 661 140,0	3 515 157,5	75,4%	601 401,8	12,9%	2 945,2	0,1%	541 635,5	11,6%	0,0	0,00%
01.11.2013	4 706 640,0	3 474 129,5	73,8%	579 863,3	12,3%	3 494,2	0,1%	569 153,0	12,1%	0,0	0,00%
01.12.2013	4 562 140,0	3 502 372,1	76,8%	587 863,3	12,9%	3 494,2	0,1%	468 410,4	10,3%	0,0	0,00%
01.01.2014	4 662 740,0	3 539 040,3	75,9%	664 263,4	14,2%	3 494,2	0,1%	455 942,1	9,8%	0,0	0,00%
01.02.2014	4 490 490,0	3 366 701,5	75,0%	631 313,4	14,1%	3 494,2	0,1%	488 980,9	10,9%	0,0	0,00%
01.03.2014	4 420 490,0	3 415 779,0	77,3%	698 641,2	15,8%	3 494,2	0,1%	302 575,6	6,8%	0,0	0,00%
01.04.2014	4 049 410,0	3 096 123,4	76,5%	716 556,8	17,7%	3 494,2	0,1%	233 235,6	5,8%	0,0	0,00%
01.05.2014	3 945 410,0	3 014 351,7	76,4%	769 808,3	19,5%	750,0	0,0%	160 500,0	4,1%	0,0	0,00%