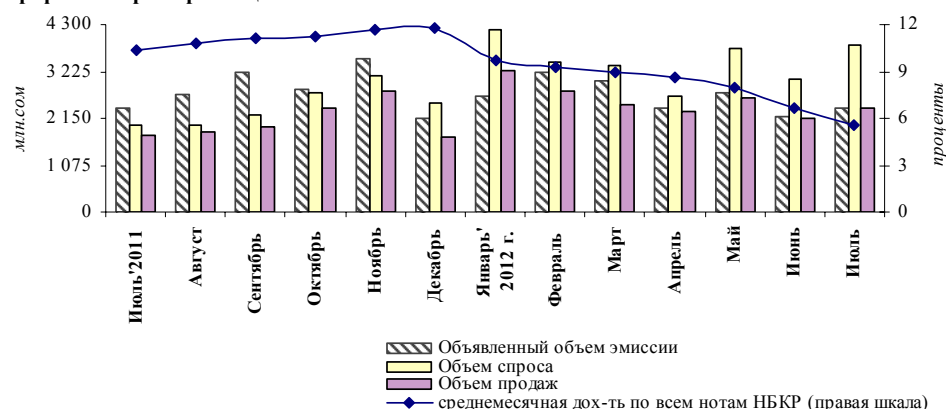


Ноты НБКР (июль 2012 года)

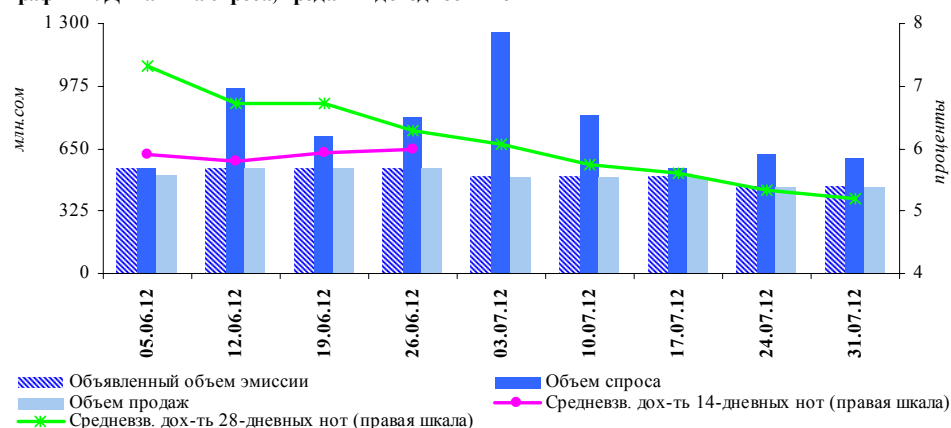
График 1. Спрос и размещение нот НБКР



На состоявшихся в июле пяти аукционах нот НБКР в общей сложности было размещено бумаг на сумму 2,4 млрд. сомов, что на 10,9 процента выше аналогичного показателя предыдущего месяца. В качестве одного из инструментов финансового рынка ноты продолжают пользоваться сравнительно высоким спросом со стороны потенциальных инвесторов, и в этом плане июль не стал исключением – так, в каждом из проведенных аукционов общий показатель спроса на бумаги превышал заявленные объемы размещения. При этом, как и прежде, наибольший интерес был прикован к наиболее доходным 28-дневным нотам, в результате чего, они стали единственным видом бумаг, представленных в июльской корзине продаж. В рассматриваемом периоде наибольшая активность была проявлена со стороны двух коммерческих банков, выкупивших 67,8 процента всего объема проданных на рынке ценных бумаг. Доли оставшихся 11 участников торгов, пополнивших в июле свои портфели нот, колебались по отдельности в промежутке от 0,02 до 7,5 процентов.

Общая средневзвешенная доходность нот НБКР, представленная доходностью 28-дневных нот, снизилась на 1,1 процентного пункта по сравнению с предыдущим месяцем, составив 5,6 процента.

График 2. Динамика спроса, продаж и доходности нот НБКР



Среднеаукционный¹ объем спроса в июле составил 769,1 млн. сомов, повысившись на 1,0 процента по сравнению с показателем предыдущего месяца, в то время как среднеаукционный объем продаж снизился на 11,3 процента, до 480,0 млн. сомов.

В рассматриваемом периоде объем нот в обращении снизился на 5,5 процента, сложившись на уровне 2,0 млрд. сомов. Основной причиной снижения стало сокращение

¹ Данный показатель используется вместо общего объема спроса/предложения за месяц, так как количество аукционов за месяц является непостоянной величиной.

доли юридических лиц-резидентов на 7,8 процентного пункта, до 8,8 процента, а также доли институциональных инвесторов – до 6,7 процента (-5,2 п.п.). При этом удельный вес основных держателей, в лице коммерческих банков, вырос на 12,8 процентного пункта, достигнув 84,5 процента в общей структуре портфеля, а доля физических лиц-резидентов составила по результатам месяца 0,1 процента.

Сложившийся в рассматриваемом периоде показатель индекса концентрации банковского портфеля нот² в 0,24 процента указывает на сохранение высокого уровня концентрации, эквивалентного присутствию на рынке четырех крупных участников с равными долями.

В рассматриваемом периоде операции с нотами НБКР на вторичном рынке не совершались.

График 3. Динамика продаж нот НБКР

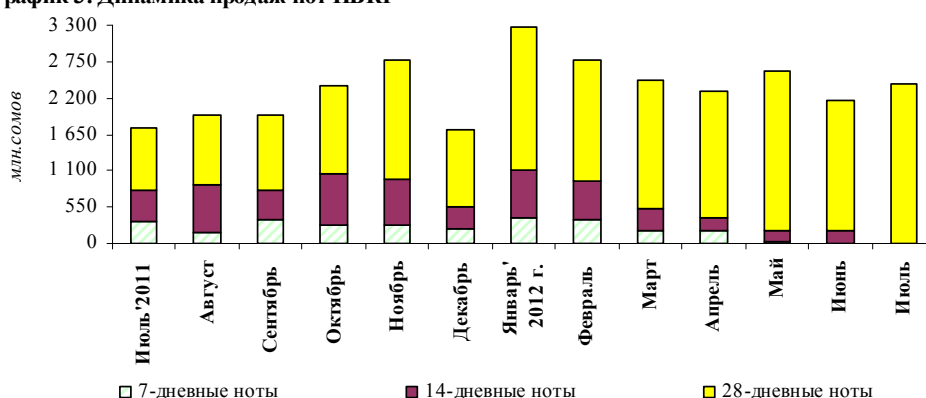


Таблица 1. Структура держателей нот НБКР по номинальной стоимости

млн. руб.

Дата	ВСЕГО	В том числе							
		Коммерческие банки		Юридлица - резиденты		Физ.лица - резиденты		Институциональные инвесторы	
		Сумма	Уд.вес	Сумма	Уд.вес	Сумма	Уд.вес	Сумма	Уд.вес
01.08.2011	1 360,0	919,5	67,6%	3,5	0,3%	2,0	0,1%	435,0	32,0%
01.09.2011	1 357,2	899,5	66,3%	55,9	4,1%	0,8	0,1%	401,0	29,5%
01.10.2011	1 368,4	1 055,2	77,1%	49,1	3,6%	0,1	0,0%	264,0	19,3%
01.11.2011	1 738,2	1 345,4	77,4%	42,7	2,5%	0,1	0,0%	350,0	20,1%
01.12.2011	1 732,4	1 215,8	70,2%	49,6	2,9%	-	0,0%	467,0	27,0%
01.01.2012	1 366,4	1 065,3	78,0%	19,4	1,4%	0,2	0,0%	281,5	20,6%
01.02.2012	2 209,5	1 666,1	75,4%	88,0	4,0%	10,3	0,5%	445,1	20,1%
01.03.2012	2 313,0	1 527,6	66,0%	162,9	7,0%	1,1	0,0%	621,5	26,9%
01.04.2012	2 113,8	1 507,0	71,3%	237,3	11,2%	2,4	0,1%	367,1	17,4%
01.05.2012	2 072,4	1 424,6	68,7%	224,5	10,8%	2,3	0,1%	421,0	20,3%
01.06.2012	2 196,2	1 471,2	67,0%	129,2	5,9%	4,8	0,2%	591,0	26,9%
01.07.2012	2 063,9	1 477,8	71,6%	341,7	16,6%	-	0,0%	244,3	11,8%
01.08.2012	1 950,0	1 646,8	84,5%	171,5	8,8%	2,0	0,1%	129,7	6,7%

² Данный индекс показывает степень концентрации ценных бумаг в портфеле банков. Индекс концентрации рассчитывается по методике Херфиндаля-Хиршмана и представляет собой сумму квадратов удельных весов показателя в общем объеме. Возможные значения индекса лежат в интервале значений от 0 до 1. Значение индекса менее 0,10 соответствует низкому уровню концентрации; от 0,10 до 0,18 – среднему уровню концентрации; свыше 0,18 – высокому уровню концентрации. К примеру, индекс концентрации равный 0,50 эквивалентен присутствию на рынке двух участников с одинаковыми долями; 0,30 – трех участников и т.д.