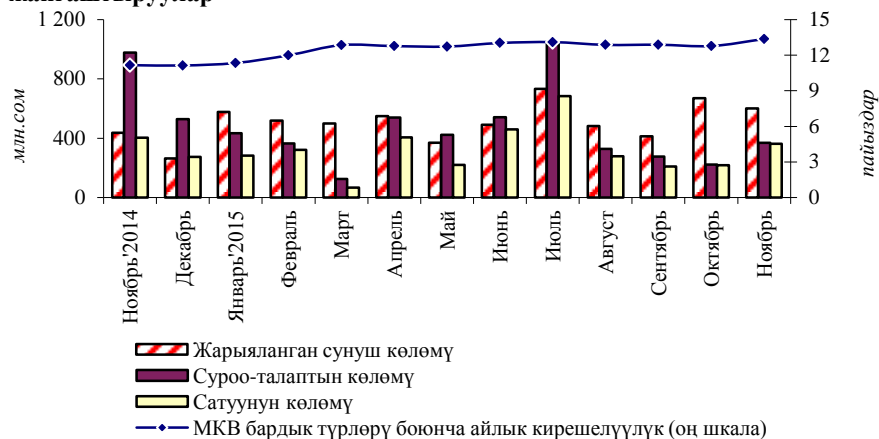


Мамлекеттик казына векселдер рыногу (2015-жылдын ноябрь айы)

1-график. МКВга суроо-талап жана аларды жайгаштыруулар

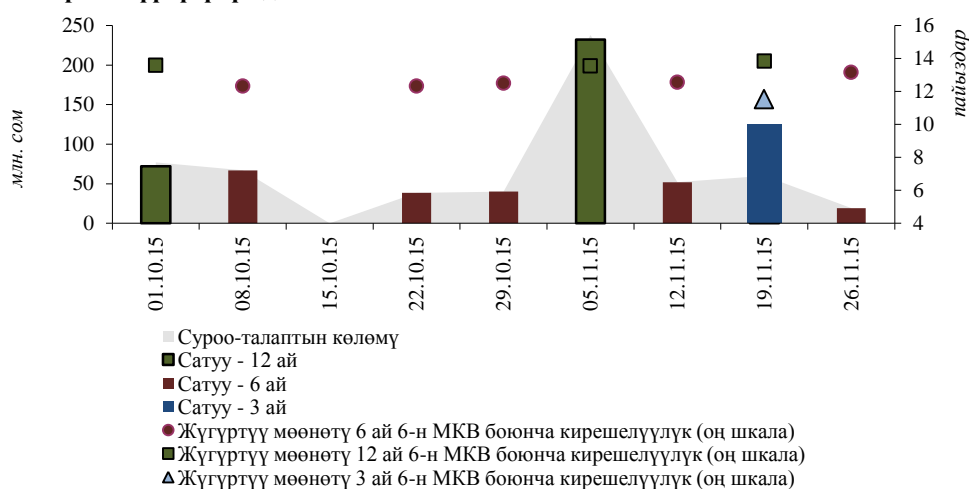


Өткөн айга салыштырганда кароого алынып жаткан мезгил ичинде Финансы министрлигинин мамлекеттик казына векселдеринин жарыяланган эмиссиясынын көлөмү 600,0 млн сомду түзүү менен 10,4 пайызга төмөндөтүлгөн.

Финансы рыногунун аталган сегментинде коммерциялык банктардын жигердүүлүгүнүн жогорулашынын алкагында, суроо-талап көлөмү ай ичинде 65,9 пайызга, 369,2 млн сомго чейин өскөн. Мында, жүгүртүү мөөнөтү 12 айлык МКВларды сатуу 3,9 эсеге, 282,3 млн сомго чейин өскөн, бирок 6 айлык МКВларды сатуулар 51,1 пайызга, 71,2 млн сомго чейин төмөндөгөн, ал эми 3 айлык векселдер 10,0 млн сом суммасына сатылган.

Кароого алынып жаткан мезгил ичинде МКВнын бардык түрлөрү боюнча орточо алынган кирешелүүлүктүн жалпы көрсөткүчү ай ичинде 0,6 пайыздык пунктка жогорулоо менен 13,4 пайыз өлчөмүндө түптөлгөн. Жүгүртүү мөөнөтү 6 айлык баалуу кагаздардын кирешелүүлүгү 12,7 пайызды (+0,3 пайыздык пункт), 3 айлык – 11,5 пайызды, ал эми 12 айлык – 13,6 пайызды түзгөн (ай ичинде өзгөргөн эмес).

2-график. МКВ аукциондорунун көлөмүнүн жана кирешелүүлүгүнүн динамикасы



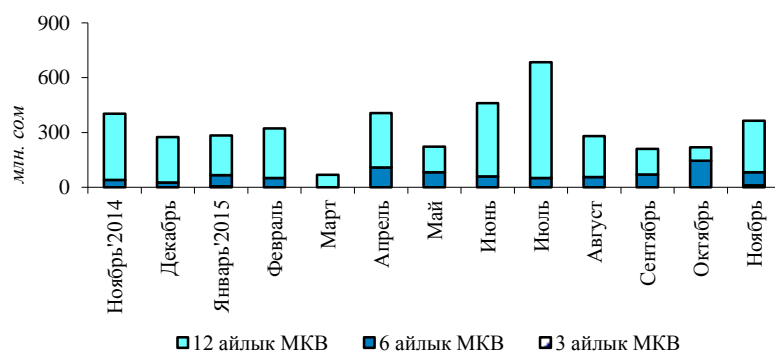
Суроо-талаптын орточо аукциондук¹ көлөмү өткөн айдын көрсөткүчүнө салыштырганда 65,9 пайызга көбөйүү менен 92,3 млн сомду түзгөн, сатуулардын орточо аукциондук көлөмү – 67,1 пайызга, 90,9 млн сомго чейин көбөйгөн.

Бюджет тартыштыгын таза каржылоо көлөмү кароого алынып жаткан ай ичинде (-) 252,6 млн сом өлчөмүндө түптөлгөн. Кароого алынып жаткан мезгил ичинде Финансы

¹ Бул көрсөткүч ай ичинде суроо-талаптын/сунуштун жалпы көлөмүнүн ордуна колдонулган, анткени ай ичиндеги аукциондордун саны туруксуз өлчөм болуп саналат.

министрлиги тарабынан 615,0 млн сом суммасына мурда эмитирленген МКВлардын ордун жабуу жүргүзүлгөн (+2,4 эсеге).

2-график. МКВларды сатуу көлөмүнүн динамикасы



Жыл башына карата ушул эле көрсөткүчкө салыштырганда кароого алынып жаткан мезгил ичинде, жүгүртүүдөгү МКВ көлөмү 3,5 млрд сомго чейин жогорулаган (+15,3 пайыз): МКВнын негизги ээлик кылуучулары – коммерциялык банктардын үлүшү 3,7 пайыздык пунктка, 54,0 пайызга чейин төмөндөгөн. Институционалдык инвесторлордун салыштырма салмагы 45,0 пайызды (+3,8 пайыздык пункт), юридикалык жактар-резиденттердин – 0,9 пайызды (-0,1 пайыздык пункт) түзгөн.

Кароого алынып жаткан мезгил ичинде экинчилик рынокто МКВ менен операциялар жүргүзүлгөн эмес.

1-таблица. МКВ орточо айлык кирешелүүлүгүнүн динамикасы

Мезгил аралагы	Орточо салмактан ып алынган	Мөөнөттүүлүктүн түрү боюнча			%
		3 ай МКВ	6 ай МКВ	12 ай МКВ	
Ноябрь 2014	11,2	-	10,2	11,3	
Декабрь	11,1	-	10,6	11,2	
Январь 2015	11,3	4,6	11,2	11,5	
Февраль	12,0	-	11,7	12,0	
Март	12,9	-	-	12,9	
Апрель	12,8	-	11,9	13,1	
Май	12,7	-	11,9	13,2	
Июнь	13,0	-	11,8	13,2	
Июль	13,1	-	12,0	13,2	
Август	12,9	-	12,0	13,1	
Сентябрь	12,9	-	12,2	13,2	
Октябрь	12,8	-	12,4	13,6	
Ноябрь	13,4	11,5	12,7	13,6	

"-" жарыяланган аукциондордун баары өткөрүлбөгөн катары таанылды

2-таблица. МКВ кармоочулардын номиналдык нарк боюнча түзүмү

миң сом

Датасы	Бардыгы болуп	анын ичинде							
		Комм. банктар		Институт. инвестор.		Резидент жеке адамдар		Резидент юридик жактар	
		Сумма	Салыш. салмак	Сумма	Салыш. салмак	Сумма	Салыш. салмак	Сумма	Салыш. салмак
01.12.2014	3 036 650,0	1 797 448,0	59,2%	1 180 052,0	38,9%	1 000,0	0,0%	58 150,0	1,9%
01.01.2015	3 048 150,0	1 758 855,4	57,7%	1 258 168,7	41,3%	1 000,0	0,0%	30 125,9	1,0%
01.02.2015	3 084 670,0	1 763 575,4	57,2%	1 289 968,7	41,8%	1 000,0	0,0%	30 125,9	1,0%
01.03.2015	3 016 170,0	1 771 153,2	58,7%	1 213 890,9	40,2%	1 000,0	0,0%	30 125,9	1,0%
01.04.2015	3 045 170,0	1 737 808,8	57,1%	1 281 075,3	42,1%	1 000,0	0,0%	25 285,9	0,8%
01.05.2015	3 087 710,0	1 579 420,3	51,2%	1 491 149,7	48,3%	1 000,0	0,0%	16 140,0	0,5%
01.06.2015	3 066 260,0	1 559 035,7	50,8%	1 490 034,3	48,6%	0,0	0,0%	17 190,0	0,6%
01.07.2015	3 398 360,0	1 675 842,8	49,3%	1 697 227,2	49,9%	0,0	0,0%	25 290,0	0,7%
01.08.2015	3 580 210,0	1 871 881,5	52,3%	1 681 413,5	47,0%	0,0	0,0%	26 915,0	0,8%
01.09.2015	3 925 210,0	2 087 081,8	53,2%	1 804 663,2	46,0%	0,0	0,0%	33 465,0	0,9%
01.10.2015	3 893 960,0	2 032 681,8	52,2%	1 827 363,2	46,9%	1,0	0,0%	33 915,0	0,9%
01.11.2015	3 789 040,0	1 956 331,8	51,6%	1 798 793,2	47,5%	0,0	0,0%	33 915,0	0,9%
01.12.2015	3 514 990,0	1 899 330,4	54,0%	1 582 794,6	45,0%	0,0	0,0%	32 865,0	0,9%