

1. Надзор (оверсайт) за функционированием платежной системы Кыргызской Республики

• Мониторинг и анализ функционирования национальных платежных систем.

1.1 Гроссовая система расчетов в режиме реального времени (ГСРРВ).

По результатам мониторинга работы системы ГСРРВ во 2-м квартале 2016 года наблюдался рост коэффициента оборачиваемости на 121,34 процента по сравнению с предыдущим периодом, значение которого составило 1,28. Коэффициент ликвидности снизился на 54,82 процента - до 0,78. Подобное изменение коэффициентов вызвано значительным увеличением средневзвешенной суммы дебетовых оборотов участников за операционный день (на 84,5 процента), при

снижении суммы денежных средств в системе (на 16,63 процента). В отчетном периоде средневзвешенная сумма дебетовых оборотов участников составляла 21,5 млрд. сом, а общая сумма денежных средств в системе на конец операционного дня – 16,79 млрд. сом. Изменения отражены на графиках 21 и 22.

Общие обороты по системе составили 1 311,42 млрд. сом, что выше показателя предыдущего периода на 87,6 процента преимущественно за счет изменения объема операций в Автоматизированной торговой системе. Темп роста общего объема оборотов в системе в текущем периоде значительно выше по сравнению с тремя предыдущими периодами.

На основании анализа соотношения объема платежей к уровню ликвидности можно отметить, что уровень финансовых рисков в системе оставался минимальным.

Дополнительным признаком возможных финансовых рисков в системе является очередь платежей участников, которая характеризуется нехваткой денежных средств на корреспондентском счете участника в Национальном банке. За отчетный период в ГСРРВ в очереди было зафиксировано 4 платежа на общую сумму 664,2 млн. сом общей продолжительностью 38 минут.

Операционные риски в системе.

Анализ функционирования ГСРРВ показал, что с учетом продлений операционного дня и техническим сбоям в энергоснабжении

График 1. Уровень финансовых рисков в системе ГСРРВ



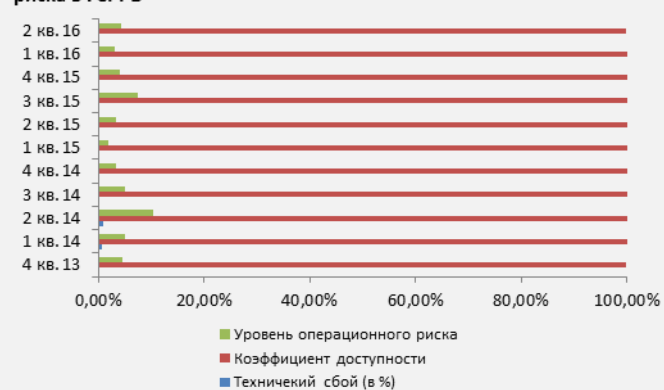
График 2. Динамика изменения средневзвешенного показателя объемов платежей и ликвидности в ГСРРВ



График 3. Количество платежей в очереди и суммарное время простоя



График 4. Соотношение показателя доступности и операционного риска в ГСРРВ

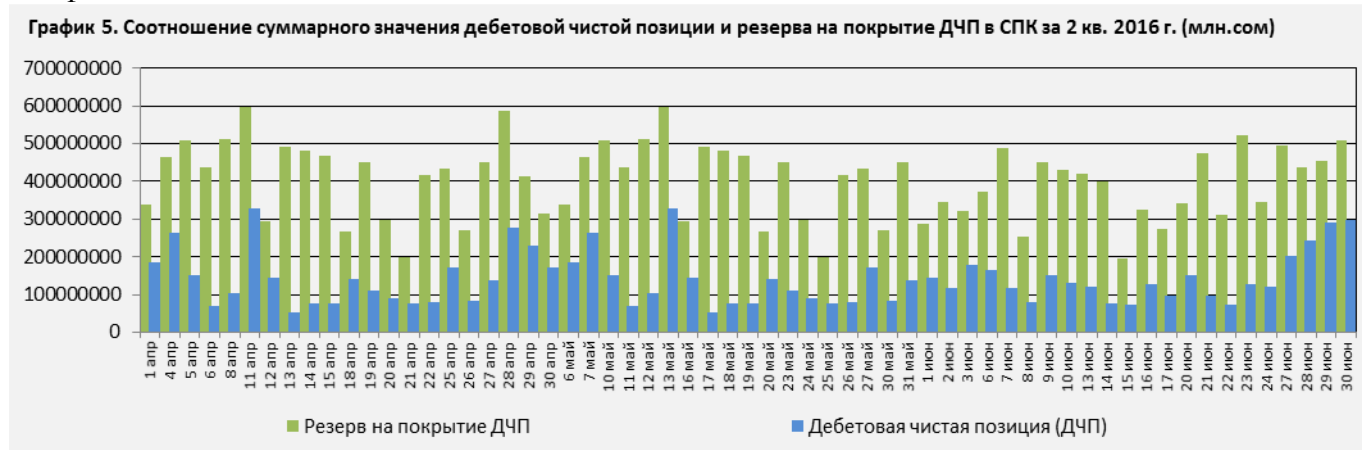


показатель доступности¹ в 2-м квартале 2016 года составил 99,79 процента. В то же время, уровень операционного риска в системе составил 4,29 процента (на 1,35 процента ниже показателя предыдущего периода). Суммарное время продлений составило 21 час 55 минут, из них максимальное время продления работы – 3 часа 00 минут.

Нарушения регулируются тарифной политикой Национального банка и специальным решением Правления Национального банка в отношении обработки бюджетных платежей в последние 3 дня каждого месяца.

1.2 Система пакетного клиринга (СПК)

Финансовые риски в системе СПК. За отчетный период в системе не было зафиксировано фактов, связанных с превышением дебетовой чистой позиции над установленным резервом денежных средств. Как показывает нижеследующий график, участники резервировали больше средств для проведения окончательного расчета в СПК, чем это фактически необходимо.



Таким образом, выставленные участниками резервы за отчетный период на покрытие дебетовой чистой позиции превышали почти в 3 раза необходимый уровень ликвидных средств.

Общее количество отвергнутых системой платежей в СПК составило 3 458 платежей (0,37 процента от общего количества обработанных в системе платежей) на сумму 163,05 млн. сом (0,52 процента от общего объема обработанных платежей). Основной причиной отвергнутых платежей явились платежи с неверным кодом платежа.

График 6. Количество отвергнутых платежей в КБ КР.



Таблица 1. Типы распределения отвергнутых системой платежей в СПК

Причины	2 кв. 2015 г.		1 кв. 2016 г.		2 кв. 2016 г.		Прирост (%)		Прирост в абс. выражении		Доля (%)	
	объем (млн. сом)	кол-во (шт.)	объем (млн. сом)	кол-во (шт.)	объем (млн. сом)	кол-во (шт.)	объем (%)	кол-во (%)	объем (млн. сом)	кол-во (шт.)	объем	кол-во
Всего	253,15	4 050	157,88	3 362	163,05	3 458,00	-35,59	-14,62	-90,1	-592,0	100,00	100
Неверный код субучастника	22,70	879	5,60	311	5,29	197,00	-76,71	-77,59	-17,4	-682,0	3,24	5,70
Неверный счет	65,50	863	29,80	498	27,65	597,00	-57,79	-30,82	-37,8	-266,0	16,96	17,26
Неверный код платежа	45,19	858	25,48	691	51,94	1 073,00	14,91	25,06	6,7	215,0	31,85	31,03
Дублирующий референс	47,68	1 176	31,63	1 199	15,86	963,00	-66,74	-18,11	-31,8	-213,0	9,73	27,85
Сумма платежа превышает максимальное значение	43,18	20	32,49	13	40,33	17,00	-6,60	-15,00	-2,8	-3,0	24,73	0,49
Прочие	28,90	254	32,89	650	21,99	611,00	-23,91	140,55	-6,9	357,0	13,49	17,67
Итого обработанных платежей	24 083,30	805 912	23 827,70	809 090	31 293,30	942 394,00	29,94	16,94	7 210,00	136 482		
Доля отвергнутых платежей по отношению к обработанным	1,05%	0,50%	0,66%	0,42%	0,52%	0,37%			-0,53%	-0,14%		

¹ Коэффициент доступности – показатель, характеризующий доступность системы как возможность доступа к услугам и информации для пользователей системы по их требованию. Простои системы за счет технических сбоев, отключения электроэнергии, позднее открытие или ранее закрытие операционного дня системы сокращают время доступа к системе.

Операционные риски в системе. По результатам мониторинга за функционированием СПК во 2-м квартале 2016 года показатель доступности системы составил 99,33 процента в связи, с чем уровень операционного риска в системе составил 0,88 процента. На данный показатель операционного риска повлияли продления регламента работы системы. Суммарное время продления системы со стороны участников составило 48 минут, из них максимальное время продления 20 минут.

В течение 2-го квартала 2016 г. наблюдались сбои, связанные с отсутствием связи у отдельных участников системы и перебоями в электроснабжении серверного оборудования.

Оценка потенциальных рисков:

Сбои носили существенный характер, что и не исключает возможности возникновения риска деловой репутации для НБКР и финансовых потерь для участников системы.

1.3 Национальная система расчетов картами «Элкарт»

Операционные риски в системе. По результатам последующего мониторинга и анализа функционирования значимых платежных систем (ЗПС), в национальной системе «Элкарт» уровень доступности системы во 2-м квартале 2016 года составил 99,86 процента. В результате технических сбоев на программном уровне операционные риски составили 0,14 процента.

Оценка потенциальных рисков:

Перебои в работе системы были связаны с временным отсутствием доступа отдельных участников, а также с частичной остановкой системы. Сбои имели несущественный характер. При этом оценка рисков не исключает риски деловой репутации для оператора системы и вероятность финансовых потерь для участников системы.

1.4 Мошеннические транзакции в системе расчетов с использованием платежных карт

По результатам анализа данных, получаемых от коммерческих банков в рамках ПРБО по мошенническим транзакциям в системах расчетов платежными картами, в течение 2-го квартала 2016 г. была зафиксирована 71 сомнительная операция (60 транзакций прошли с использованием карт международной системы VISA Int., 8 – с картами системы «Элкарт» и 3 - с использованием карт системы UnionPay). Из них, в качестве мошеннических, рассматривались 28 транзакций на общую сумму 1 698,55 долларов США.

График 7. Соотношение показателя доступности и операционного риска в СПК



График 8. Соотношение показателя доступности

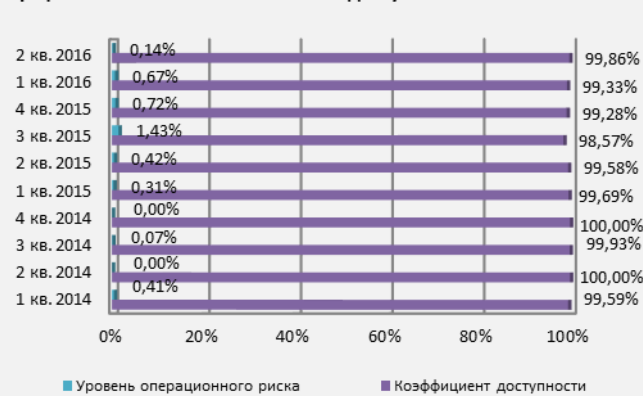


Таблица 2. Сведения по способам мошенничества с использованием банковских карт

Способ мошенничества	4 кв. 2015 г.		1 кв. 2016 г.		2 кв. 2016 г.	
	Кол-во	Объем (сом)	Кол-во	Объем (сом)	Кол-во	Объем (сом)
Поддельные платежные карточки по системе:	-	-	-	-	-	-
-MasterCard	-	-	-	-	-	-
-Visa	-	-	-	-	-	-
-Элкарт	-	-	-	-	-	-
Утерянные, украденные, забытые платежные карточки:	-	-	-	-	-	-
-MasterCard	-	-	-	-	-	-
-Visa	-	-	-	-	-	-
-Элкарт	-	-	-	-	-	-
Заказ по почте, телефону, Интернету (скимминг):	246	2 714 405,05	15	98 910,70	22	21 327,04
-MasterCard	-	-	-	-	-	-
-Visa	246	2 714 405,05	15	98 910,70	22	21 327,04
-Элкарт	-	-	-	-	-	-
Другие транзакции (снятие наличных денег и т.д.):	14	274 193,14	5	2 463 031,60	6	94 819,81
-MasterCard	-	-	-	-	-	-
-Visa	13	269 068,14	5	2 463 031,60	6	94 819,81
-Элкарт	1	5 125,00	-	-	-	-
Общий итог	260	2 988 598,19	20	2 561 942,30	28	116 146,85

Основной причиной возникновения финансовых потерь явилась компрометация и использование данных банковских карт для несанкционированных транзакций в сети Интернет. Немаловажной причиной, повлекшей финансовые риски, является также несоблюдение держателями карт правил безопасности и нарушение условий договора с банком-эмитентом карт (не был ограничен доступ к платежным картам третьих лиц, не обеспечена конфиденциальность и сохранность ПИН-кодов).

Другие сомнительные транзакции были своевременно выявлены и отвергнуты системой. Банки финансовых потерь не понесли.

1.5 Контроль за функционированием системы УКП SWIFT

Операционные риски в системе.

Технических сбоев во 2-м квартале 2016 г. зафиксировано не было, коэффициент доступности системы составил 98,17 процента. На снижение показателя доступности повлияли:

- профилактические работы 16 апреля и 14 мая 2016 г.;

- установка 01.05.2016 г. и 21-22.05.2016 г. нового обновления от компании SWIFT для повышения безопасности системы. В результате, был недоступен сервер SWIFTAlliance

Access, а также временно отсутствовал доступ к архивам сообщений за последние три года (2013-2015 гг.) с 23 мая по 6 июня 2016 года.

В соответствии с Правилами УКП SWIFT Национальный банк заранее проинформировал банки-участники о проводимых работах. Необходимо отметить, что согласно Договору о подключении к УКП SWIFT и его эксплуатации, в случае возникновения нештатной ситуации коммерческие банки должны использовать для работы альтернативные средства передачи сообщений.

Уровень операционных рисков в системе SWIFT оставался на минимальном уровне.

График 9. Показатель доступности и операционного риска в УКП SWIFT



1.6 Анализ бесперебойности функционирования платежных систем на стороне участников систем

По результатам анализа данных ПРБО банков, в 2-м квартале 2016 г. было зафиксировано 269 нештатных ситуаций в функционировании платежных систем коммерческих банков КР.

По результатам анализа данных, доля нештатных ситуаций существенного характера составила 2,97 процента от общего числа нештатных ситуаций.

Таким образом, можно выделить следующие основные виды сбоев:

– перебои энергоснабжения – 62,83 процента от общего количества нештатных ситуаций в работе платежных систем.

Оценка потенциальных рисков: риски незначительные, т.к. финансовые потери у банков не зафиксированы. В соответствии с требованиями НПА НБКР банки оснащены бесперебойными источниками питания. Отключение электроэнергии отразилось на уровне доступности отдельных периферийных устройств банков;

– сбои каналов связи составляют 30,86 процента от общего количества нештатных ситуаций в работе платежных систем;

– сбои в работе аппаратно-программного комплекса и периферийных устройств – 6,32 процента от общего количества нештатных ситуаций в работе платежных систем.

Оценка потенциальных рисков: данные сбои не повлекли за собой финансовые потери, однако негативно отражаются на имидже банков и доверии клиентов к услугам банков и платежным системам, а также несут в себе риски упущенной выгоды для коммерческих банков.

График 10. Основные причины возникновения нештатных ситуаций в коммерческих банках за 2 кв. 2016 года

