

# Надзор (оверсайт) за функционированием платежной системы Кыргызской Республики

## Мониторинг и анализ функционирования национальных платежных систем.

### 1. Гроссовая система расчетов в режиме реального времени (ГСРРВ).

По результатам мониторинга работы системы ГСРРВ в IV квартале 2016 года наблюдалось увеличение коэффициента оборачиваемости на 44,39 процента, значение которого составило 1,68. Коэффициент ликвидности снизился на 30,24 процента – до 0,60. Изменение коэффициентов вызвано увеличением суммы дебетовых оборотов участников за операционный день (на 15,38 процента) на фоне снижения остатков денежных средств в системе (на 20,09 процента). В отчетном периоде

среднедневная сумма дебетовых оборотов участников составляла 25,5 млрд сомов, а общая сумма денежных средств в системе на конец операционного дня – 15,2 млрд сомов. Изменения отражены на графиках 1 и 2.

Общие обороты по системе составили 1 223,35 млрд сомов, что ниже показателя предыдущего периода на 6,7 процента преимущественно за счет изменения объема операций, проходящих через Автоматизированную торговую систему.

На основании анализа соотношения объема платежей к уровню ликвидности можно отметить, что уровень финансовых рисков в системе оставался минимальным за счет достаточного показателя ликвидных средств по отношению к оборотам в системе.

Дополнительным признаком возможных финансовых рисков в системе является очередь платежей у участников, которая характеризуется нехваткой денежных средств на корреспондентском счете участника в Национальном банке. За отчетный период в ГСРРВ в очереди было зафиксировано 2 платежа на 1,47 млн сомов продолжительностью 30 минут.

Операционные риски в системе. Анализ функционирования ГСРРВ показал, что с учетом продлений операционного дня показатель доступности<sup>1</sup> в IV квартале 2016 года составил 100,0 процентов. В то же время, с учетом продления регламента работы уровень операционного риска в системе составил

График 1. Уровень финансовых рисков в системе ГСРРВ



График 2. Динамика изменения среднедневного показателя объемов платежей и ликвидности в ГСРРВ



График 3. Количество платежей в очереди и суммарное время простоя

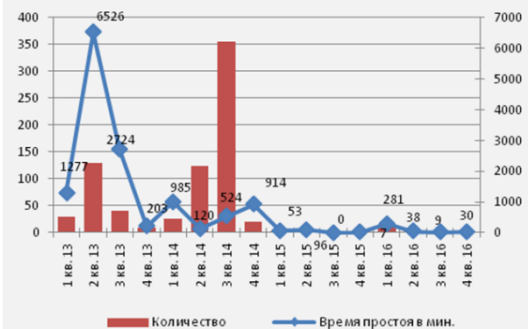
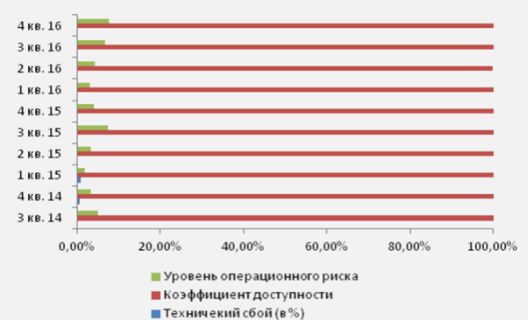


График 4. Соотношение показателя доступности и операционного риска в ГСРРВ



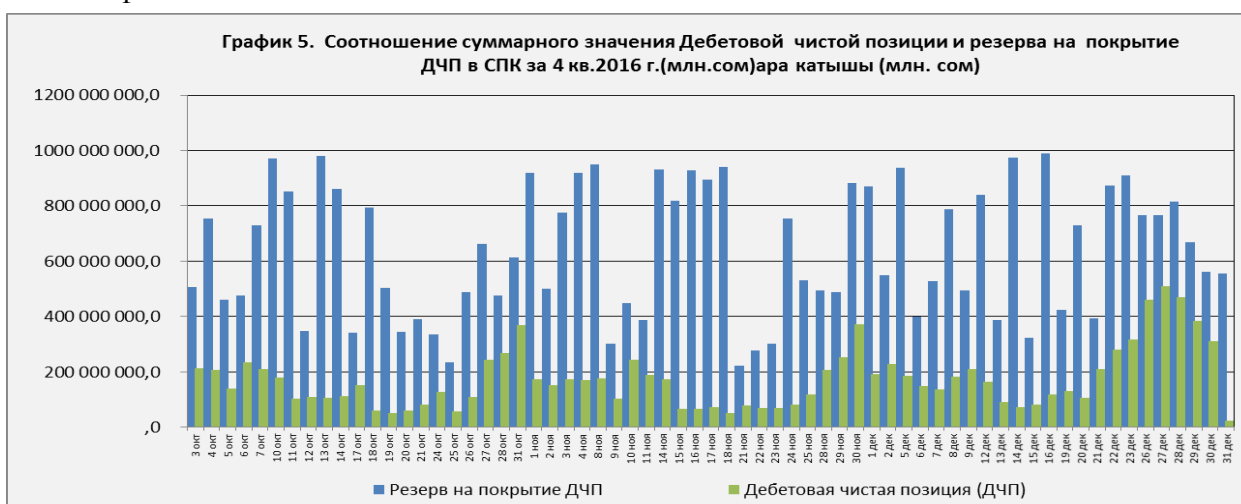
<sup>1</sup> Коэффициент доступности – показатель, характеризующий доступность системы как возможность доступа к услугам и информации для пользователей системы по их требованию. Простои системы за счет технических сбоев, отключения электроэнергии, позднее открытие или ранее закрытие операционного дня системы сокращают время доступа к системе.

5,57 процента (на 0,97 процента выше показателя предыдущего периода). Суммарное время продлений составило 41 час 30 минут, из них максимальное время продления работы – 3 часа 45 минут (30 декабря 2016 года).

Нарушения регулируются тарифной политикой Национального банка и специальным решением Правления Национального банка в отношении обработки бюджетных платежей в последние 3 дня каждого месяца.

## 2. Система пакетного клиринга (СПК)

Финансовые риски в системе СПК. За отчетный период в системе не было зафиксировано фактов, связанных с превышением дебетовой чистой позиции над установленным резервом денежных средств. Как показывает нижеследующий график, участники резервировали больше средств для проведения окончательного расчета в СПК, чем это фактически необходимо.



Таким образом, выставленные участниками резервы за отчетный период на покрытие дебетовой чистой позиции превышали почти в 4 раза необходимый уровень ликвидных средств.

Общее количество отвергнутых системой платежей в СПК составило 3 576 платежей (0,39 процента от общего количества обработанных в системе платежей) на сумму 134,85 млн сомов (0,37 процента от общего объема обработанных платежей). Основной причиной отвергнутых платежей явились платежи с дублирующими референсами.

**График 6. Количество отвергнутых платежей в КБ в СПК за 4 кв 2016 г.**



**Таблица 1. Типы распределения отвергнутых платежей в СПК**

Причины	4 кв. 2015 г.		3 кв. 2016 г.		4 кв. 2016 г.		Прирост (%)		Прирост в абс.		Доля (%)	
	объем (млн. сом)	кол-во (шт.)	объем (млн. сом)	кол-во (шт.)	объем (млн. сом)	кол-во (шт.)	объем (%)	кол-во (%)	объем (млн. сом)	кол-во (шт.)	объем	кол-во
Всего	343,4	4749,0	147,38	3606	134,85	3576,00	-8,5	-0,8	-208,5	-1173,0	99,99	100,00
Неверный код субучастника	35,7	932,0	11,74627	957	15,28	773,00	30,1	-19,2	-20,4	-159,0	11,33	21,62
Неверный счет	122,9	1180,0	20,38151	476	26,2	497,0	28,4	4,4	-96,7	-683,0	19,40	13,90
Неверный код платежа	43,9	817,0	26,64419	574	34,0	631,0	27,5	9,9	-10,0	-186,0	25,19	17,65
Дублирующий референс	71,6	1179,0	10,61372	449	27,0	1472,0	154,4	227,8	-44,6	293,0	20,03	41,16
Сумма платежа превышает максимальное значение	42,1	20,0	41,35797	17	21,1	13,0	-48,9	-23,5	-20,9	-7,0	15,67	0,36
Прочие	27,3	621,0	36,63414	1133	11,3	190,0	-69,2	-83,2	-16,0	-431,0	8,36	5,31
Итого обработанных платежей	32899,4	883304	31668,3	1094774	35980,6	924205,0						
Доля отвергнутых платежей по отношению к обработанным	1,04%	0,54%	1,39%	0,98%	0,37%	0,39%			-0,67%	-0,15%		

### Операционные риски в системе.

По результатам мониторинга за функционированием СПК в IV квартале 2016 года показатель доступности системы составил 100,0 процентов, а уровень операционного риска в системе составил 1,37 процента. На данный показатель операционного риска повлияли продления регламента работы системы. Суммарное время продлений периодов системы со стороны участников составило 325 минут, из них максимальное время продления 81 минута.

### Оценка потенциальных рисков:

Данные продления носили несущественный характер.

## 3. Национальная система расчетов картами «Элкарт»

### Операционные риски в системе.

По результатам последующего мониторинга и анализа функционирования значимых платежных систем (ЗПС), в национальной системе «Элкарт» уровень доступности системы в IV квартале 2016 года составил 98,7 процента. В результате технических сбоев на программном уровне операционные риски в системе составили 1,22 процента. Сбои в работе системы были связаны с плановыми техническими работами по обновлению системы и привели к временному отсутствию доступа отдельных участников и частичной остановке системы.

## 4. Мошеннические транзакции в системе расчетов с использованием платежных карт

По результатам анализа данных, получаемых от коммерческих банков в рамках ПРБО по мошенническим транзакциям в системах расчетов платежными картами, в течение IV квартала 2016 года было зафиксировано 87 сомнительных операций с использованием карт международной системы VISA Int. Все они рассматривались в качестве мошеннических. Оценочная сумма операций составляет 5,99 млн сомов.

Таблица 2. Сведения по способам мошенничества с использованием банковских карт

Способ мошенничества	1 кв. 2016 г.		2 кв. 2016 г.		3 кв. 2016 г.		4 кв. 2016 г.	
	Кол-во	Объем (сом)	Кол-во	Объем (сом)	Кол-во	Объем (сом)	Кол-во	Объем (сом)
Поддельные платежные карточки по системе:	-	-	-	-	-	-	-	-
Утерянные, украденные, забытые платежные карточки:	-	-	-	-	-	-	-	-
Заказ по почте, телефону, Интернету:	15	98 910,70	22	21 327,04	30	47 138,96	7	29 904,63
-Visa	15	98 910,70	22	21 327,04	30	47 138,96	7	29 904,63
Другие транзакции (снятие наличных денег и т.д.):	5	2 463 031,60	6	94 819,81	511	5 286 613,10	511	5 958 756,30
-CUP	-	-	-	-	11	57 058,24	-	-
-Visa	5	2 463 031,60	6	94 819,81	500	5 229 554,86	80	5 958 756,30
<b>Общий итог</b>	<b>20</b>	<b>2 561 942,30</b>	<b>28</b>	<b>116 146,85</b>	<b>541</b>	<b>5 333 752,06</b>	<b>87</b>	<b>5 988 660,93</b>

График 7. Соотношение показателя доступности и операционного риска в СПК за 4 кв. 2016 г.

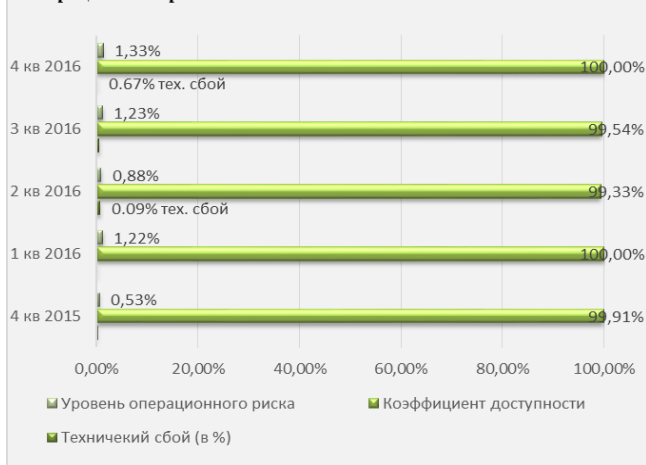
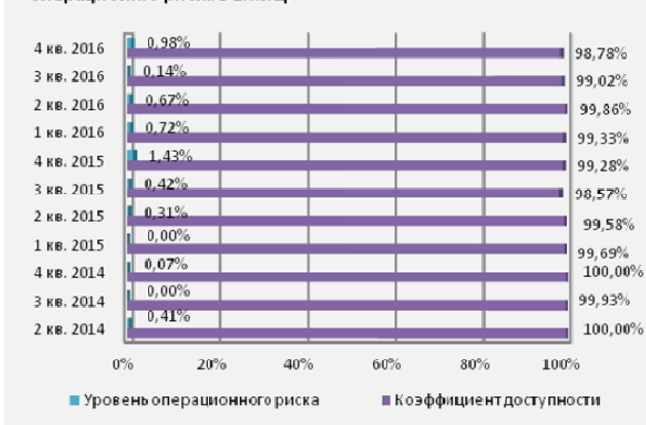


График 8. Соотношение показателя доступности операционного риска в ЕМПЦ



Основной причиной возникновения финансовых потерь послужила компрометация (скимминг) и использование данных банковских карт для несанкционированных транзакций по снятию в банкоматах за рубежом. Банками проведены работы по выявлению точек компрометации. Скомпрометированные карты заблокированы.

#### **5. Контроль за функционированием системы УКП SWIFT**

Операционные риски в системе. Технических сбоев в работе УКП SWIFT в IV квартале 2016 года зафиксировано не было, коэффициент доступности системы составил 98,17 процента. На снижение показателя доступности повлияли профилактические работы. В соответствии с Правилами УКП SWIFT Национальный банк заранее проинформировал банки-участники о проводимых работах. Необходимо отметить, что согласно Договору о подключении к УКП SWIFT и его эксплуатации, в случае возникновения нештатной ситуации коммерческие банки должны использовать для работы альтернативные средства передачи сообщений.

Уровень операционных рисков в системе SWIFT оставался на минимальном уровне.

#### **6. Анализ бесперебойности функционирования платежных систем на стороне участников систем**

По результатам анализа отчетов банков, в IV квартале 2016 года было зафиксировано 158 нештатных ситуаций в функционировании платежных систем коммерческих банков КР.

По результатам анализа данных, доля нештатных ситуаций существенного характера составила 3,80 процента от общего числа нештатных ситуаций, несущественных - 96,20 процента.

Таким образом, можно выделить следующие основные виды сбоев:

– перебои энергоснабжения – 52,53 процента от общего количества нештатных ситуаций в работе платежных систем.

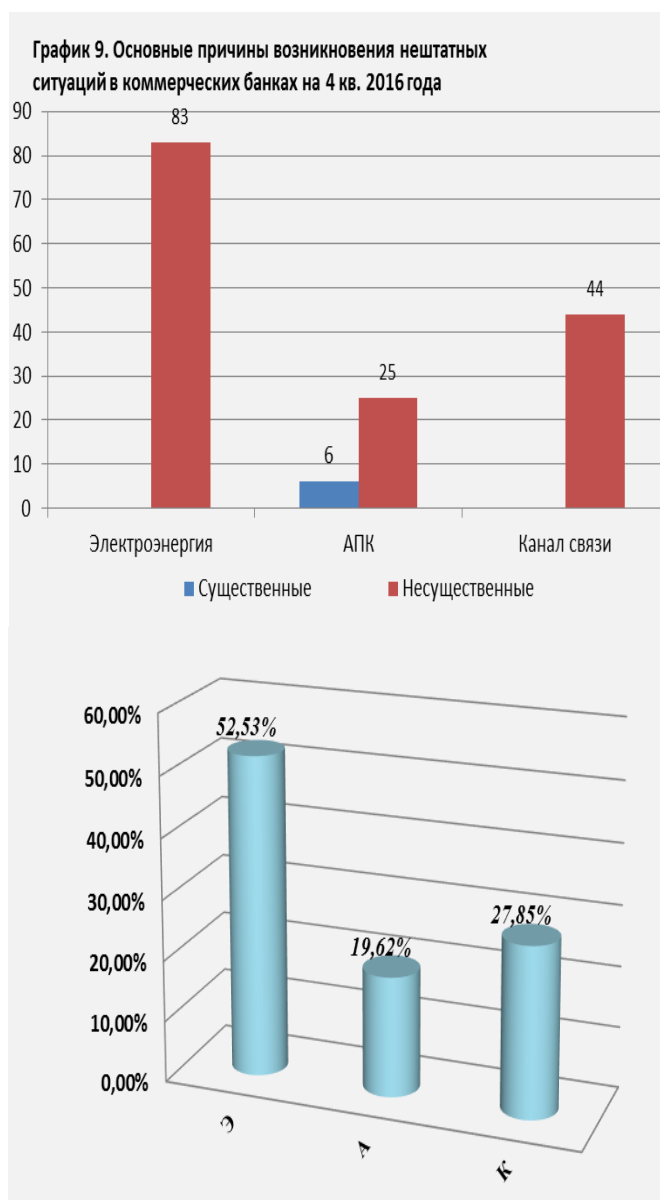
Оценка потенциальных рисков: риски несущественные, т.к. финансовые потери у банков не зафиксированы. В соответствии с требованиями НПА НБКР банки оснащены бесперебойными источниками питания. Отключение электроэнергии отразилось на уровне доступности отдельных периферийных устройств банков;

– сбои каналов связи составляют 27,85 процента от общего количества нештатных ситуаций в работе платежных систем;

– сбои в работе аппаратно-программного комплекса и

– периферийных устройств – 19,62

процента от общего количества нештатных ситуаций в работе платежных.



*Оценка потенциальных рисков:* данные сбои не повлекли за собой финансовые потери, однако негативно отражаются на доверии клиентов к финансовым услугам и платежным системам, а также несут в себе риски упущенной выгоды для коммерческих банков.